

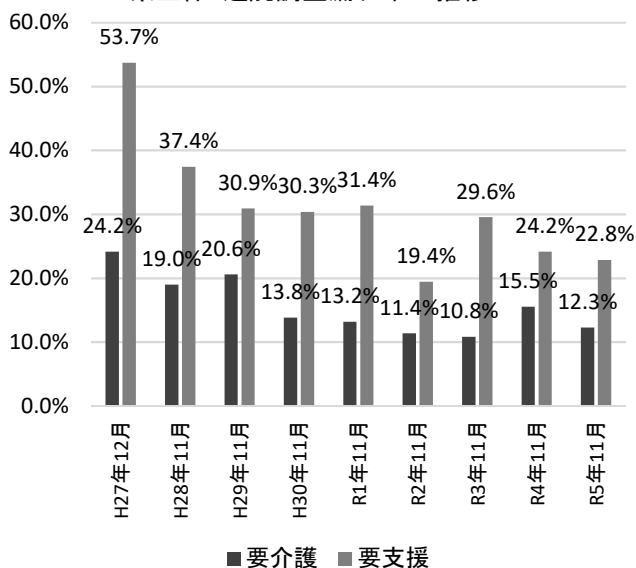
表1-1 県全体の病院を退院した患者、要介護・要支援別、病院からの引継ぎの連絡の有無

時期		要介護			要支援			合計		
		有	無	計	有	無	計	有	無	計
H27年12月	件	675	215	890	107	124	231	782	339	1,121
	%	75.8%	24.2%	—	46.3%	53.7%	—	69.8%	30.2%	—
H28年11月	件	427	100	527	77	46	123	504	146	650
	%	81.0%	19.0%	—	62.6%	37.4%	—	77.5%	22.5%	—
H29年11月	件	968	251	1,219	210	94	304	1,178	345	1,523
	%	79.4%	20.6%	—	69.1%	30.9%	—	77.3%	22.7%	—
H30年11月	件	1,048	168	1,216	209	91	300	1,257	259	1,516
	%	86.2%	13.8%	—	69.7%	30.3%	—	82.9%	17.1%	—
R1年11月	件	996	151	1,147	175	80	255	1,171	231	1,402
	%	86.8%	13.2%	—	68.6%	31.4%	—	83.5%	16.5%	—
R2年11月	件	1,038	133	1,171	199	48	247	1,237	181	1,418
	%	88.6%	11.4%	—	80.6%	19.4%	—	87.2%	12.8%	—
R3年11月	件	1,038	126	1,164	162	68	230	1,200	194	1,394
	%	89.2%	10.8%	—	70.4%	29.6%	—	86.1%	13.9%	—
R4年11月	件	959	176	1,135	179	57	236	1,138	233	1,371
	%	84.5%	15.5%	—	75.8%	24.2%	—	83.0%	17.0%	—
R5年11月	件	787	110	897	125	37	162	912	147	1,059
	%	87.7%	12.3%	—	77.2%	22.8%	—	86.1%	13.9%	—

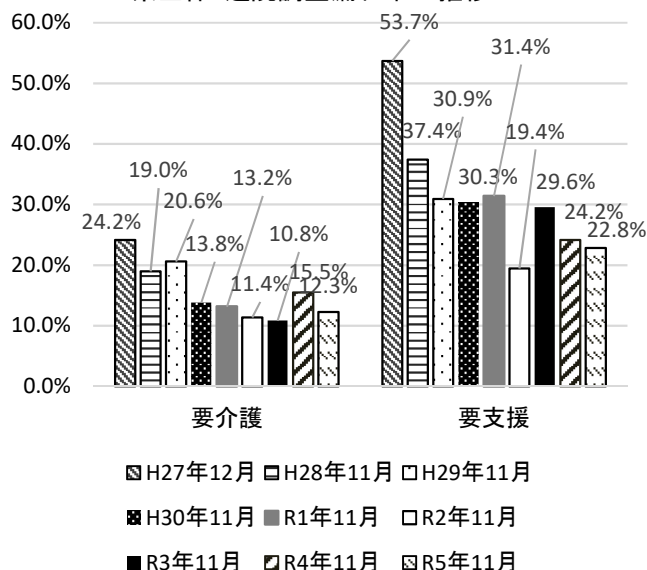
注1: H28は、前橋市、渋川・藤岡・利根沼田・太田・館林保健福祉事務所の6地域のみ調査実施

注2: 病院からケアマネジャーへ退院調整の連絡の有無は、H30からケアマネジャーから引き継ぎを求めた場合も「有」とした。

県全体: 退院調整漏れ率の推移



県全体: 退院調整漏れ率の推移

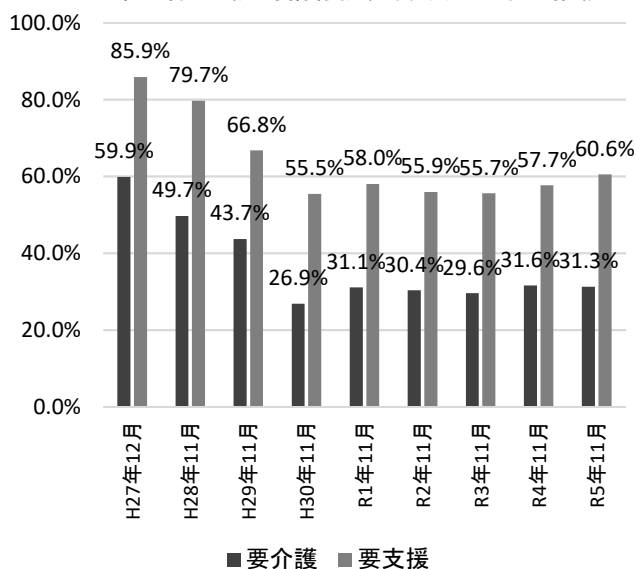


■ H27年12月 □ H28年11月 □ H29年11月
 ■ H30年11月 ■ R1年11月 □ R2年11月
 ■ R3年11月 □ R4年11月 □ R5年11月

表1-2 県全体の居宅介護支援事業所、要介護・要支援別、入院時情報提供書の送付の有無

時期		要介護			要支援			合計		
		有	無	計	有	無	計	有	無	計
H27年12月	件	430	642	1,072	34	207	241	464	849	1,313
	%	40.1%	59.9%	—	14.1%	85.9%	—	35.3%	64.7%	—
H28年11月	件	316	312	628	36	141	177	352	453	805
	%	50.3%	49.7%	—	20.3%	79.7%	—	43.7%	56.3%	—
H29年11月	件	797	619	1,416	121	243	364	918	862	1,780
	%	56.3%	43.7%	—	33.2%	66.8%	—	51.6%	48.4%	—
H30年11月	件	1,109	408	1,517	166	207	373	1,275	615	1,890
	%	73.1%	26.9%	—	44.5%	55.5%	—	67.5%	32.5%	—
R1年11月	件	924	418	1,342	141	195	336	1,065	613	1,678
	%	68.9%	31.1%	—	42.0%	58.0%	—	63.5%	36.5%	—
R2年11月	件	921	402	1,323	134	170	304	1,055	572	1,627
	%	69.6%	30.4%	—	44.1%	55.9%	—	64.8%	35.2%	—
R3年11月	件	996	419	1,415	149	187	336	1,145	606	1,751
	%	70.4%	29.6%	—	44.3%	55.7%	—	65.4%	34.6%	—
R4年11月	件	953	441	1,394	143	195	338	1,096	636	1,732
	%	68.4%	31.6%	—	42.3%	57.7%	—	63.3%	36.7%	—
R5年11月	件	737	335	1,072	99	152	251	836	487	1,323
	%	68.8%	31.3%	—	39.4%	60.6%	—	63.2%	36.8%	—

県全体：入院時情報提供書未送付率の推移



県全体：入院時情報提供書未送付率の推移

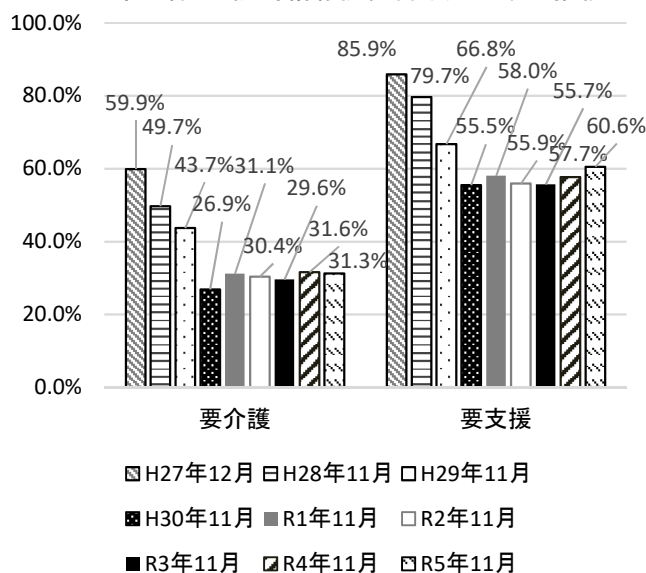


表2 退院した病院圏域別、要介護・要支援別、病院からの引継ぎの連絡有無

(H27年12月、表の上段は件数(件)、下段は割合(%))

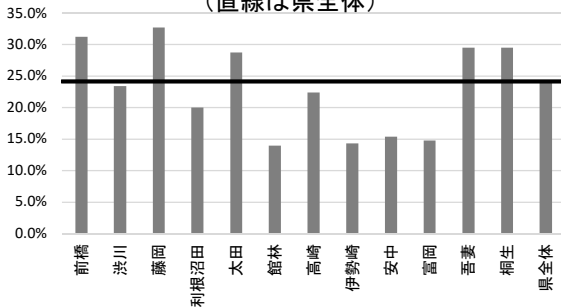
地域	要介護			要支援			合計		
	有	無	計	有	無	計	有	無	計
前橋	97	44	141	30	32	62	127	76	203
	68.8%	31.2%	—	48.4%	51.6%	—	62.6%	37.4%	—
渋川	49	15	64	6	8	14	55	23	78
	76.6%	23.4%	—	42.9%	57.1%	—	70.5%	29.5%	—
藤岡	35	17	52	4	3	7	39	20	59
	67.3%	32.7%	—	57.1%	42.9%	—	66.1%	33.9%	—
利根沼田	36	9	45	11	13	24	47	22	69
	80.0%	20.0%	—	45.8%	54.2%	—	68.1%	31.9%	—
太田	62	25	87	13	9	22	75	34	109
	71.3%	28.7%	—	59.1%	40.9%	—	68.8%	31.2%	—
館林	37	6	43	5	9	14	42	15	57
	86.0%	14.0%	—	35.7%	64.3%	—	73.7%	26.3%	—
高崎	125	36	161	11	18	29	136	54	190
	77.6%	22.4%	—	37.9%	62.1%	—	71.6%	28.4%	—
伊勢崎	96	16	112	9	11	20	105	27	132
	85.7%	14.3%	—	45.0%	55.0%	—	79.5%	20.5%	—
安中	22	4	26	3	2	5	25	6	31
	84.6%	15.4%	—	60.0%	40.0%	—	80.6%	19.4%	—
富岡	23	4	27	5	2	7	28	6	34
	85.2%	14.8%	—	71.4%	28.6%	—	82.4%	17.6%	—
吾妻	31	13	44	2	2	4	33	15	48
	70.5%	29.5%	—	50.0%	50.0%	—	68.8%	31.3%	—
桐生	62	26	88	8	15	23	70	41	111
	70.5%	29.5%	—	34.8%	65.2%	—	63.1%	36.9%	—
県全体	675	215	890	107	124	231	782	339	1121
	75.8%	24.2%	—	46.3%	53.7%	—	69.8%	30.2%	—

(H28年11月、表の上段は件数(件)、下段は割合(%))

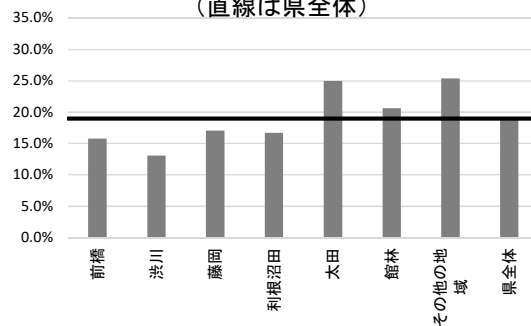
地域	要介護			要支援			合計		
	有	無	計	有	無	計	有	無	計
前橋	128	24	152	35	20	55	163	44	207
	84.2%	15.8%	—	63.6%	36.4%	—	78.7%	21.3%	—
渋川	40	6	46	8	2	10	48	8	56
	87.0%	13.0%	—	80.0%	20.0%	—	85.7%	14.3%	—
藤岡	34	7	41	3	1	4	37	8	45
	82.9%	17.1%	—	75.0%	25.0%	—	82.2%	17.8%	—
利根沼田	65	13	78	13	6	19	78	19	97
	83.3%	16.7%	—	68.4%	31.6%	—	80.4%	19.6%	—
太田	66	22	88	11	8	19	77	30	107
	75.0%	25.0%	—	57.9%	42.1%	—	72.0%	28.0%	—
館林	50	13	63	2	5	7	52	18	70
	79.4%	20.6%	—	28.6%	71.4%	—	74.3%	25.7%	—
その他の地域	44	15	59	5	4	9	49	19	68
	74.6%	25.4%	—	55.6%	44.4%	—	72.1%	27.9%	—

県全体	要介護	要支援	合計
427	100	527	77
81.0%	19.0%	—	62.6%
504	146	650	77.5%
77.5%	22.5%	—	—

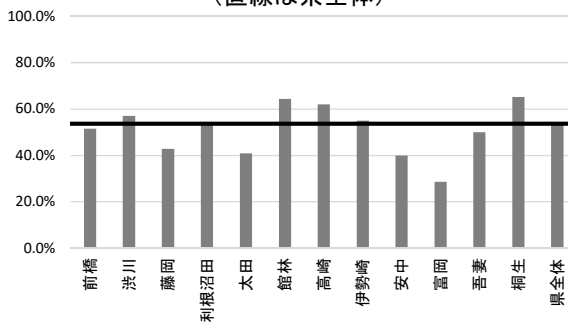
【H27】 圏域別 要介護 退院調整漏れ率 (直線は県全体)



【H28】 圏域別 要介護 退院調整漏れ率 (直線は県全体)



【H27】 圏域別 要支援 退院調整漏れ率 (直線は県全体)



【H28】 圏域別 要支援 退院調整漏れ率 (直線は県全体)

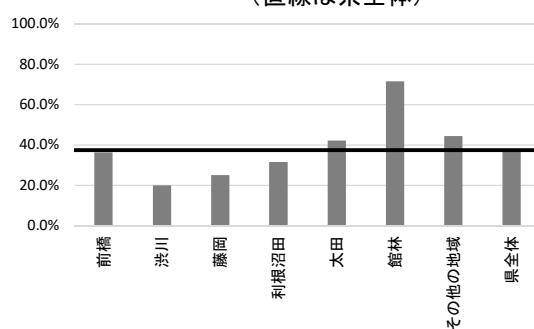


表2 退院した病院圏域別、要介護・要支援別、病院からの引継ぎの連絡有無

(H29年11月、表の上段は件数(件)、下段は割合(%))

地域	要介護			要支援			合計		
	有	無	計	有	無	計	有	無	計
前橋	185	48	233	56	20	76	241	68	309
	79.4%	20.6%	—	73.7%	26.3%	—	78.0%	22.0%	—
渋川	57	12	69	11	6	17	68	18	86
	82.6%	17.4%	—	64.7%	35.3%	—	79.1%	20.9%	—
藤岡	40	7	47	3	2	5	43	9	52
	85.1%	14.9%	—	60.0%	40.0%	—	82.7%	17.3%	—
利根沼田	90	18	108	16	5	21	106	23	129
	83.3%	16.7%	—	76.2%	23.8%	—	82.2%	17.8%	—
太田	75	13	88	13	3	16	88	16	104
	85.2%	14.8%	—	81.3%	18.8%	—	84.6%	15.4%	—
館林	40	17	57	9	4	13	49	21	70
	70.2%	29.8%	—	69.2%	30.8%	—	70.0%	30.0%	—

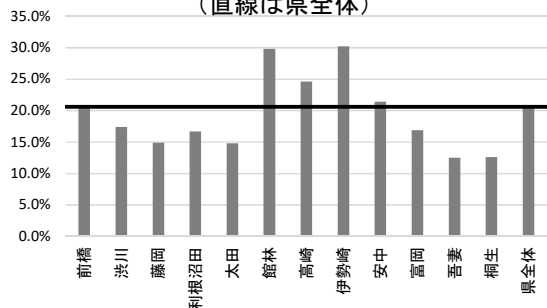
(H30年11月、表の上段は件数(件)、下段は割合(%))

地域	要介護			要支援			合計		
	有	無	計	有	無	計	有	無	計
前橋	161	28	189	54	14	68	215	42	257
	85.2%	14.8%	—	79.4%	20.6%	—	83.7%	16.3%	—
渋川	82	10	92	11	5	16	93	15	108
	89.1%	10.9%	—	68.8%	31.3%	—	86.1%	13.9%	—
藤岡	42	11	53	12	1	13	54	12	66
	79.2%	20.8%	—	92.3%	7.7%	—	81.8%	18.2%	—
利根沼田	93	14	107	21	8	29	114	22	136
	86.9%	13.1%	—	72.4%	27.6%	—	83.8%	16.2%	—
太田	86	10	96	10	5	15	96	15	111
	89.6%	10.4%	—	66.7%	33.3%	—	86.5%	13.5%	—
館林	32	5	37	13	8	21	45	13	58
	86.5%	13.5%	—	61.9%	38.1%	—	77.6%	22.4%	—

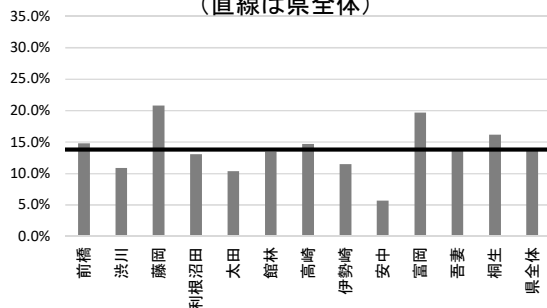
地域	要介護			要支援			合計		
	有	無	計	有	無	計	有	無	計
高崎	147	48	195	34	18	52	181	66	247
	75.4%	24.6%	—	65.4%	34.6%	—	73.3%	26.7%	—
伊勢崎	113	49	162	20	6	26	133	55	188
	69.8%	30.2%	—	76.9%	23.1%	—	70.7%	29.3%	—
安中	33	9	42	2	5	7	35	14	49
	78.6%	21.4%	—	28.6%	71.4%	—	71.4%	28.6%	—
富岡	49	10	59	22	7	29	71	17	88
	83.1%	16.9%	—	75.9%	24.1%	—	80.7%	19.3%	—
吾妻	35	5	40	9	3	12	44	8	52
	87.5%	12.5%	—	75.0%	25.0%	—	84.6%	15.4%	—
桐生	104	15	119	15	15	30	119	30	149
	87.4%	12.6%	—	50.0%	50.0%	—	79.9%	20.1%	—
県全体	968	251	1219	210	94	304	1178	345	1523
	79.4%	20.6%	—	69.1%	30.9%	—	77.3%	22.7%	—

地域	要介護			要支援			合計		
	有	無	計	有	無	計	有	無	計
高崎	174	30	204	24	16	40	198	46	244
	85.3%	14.7%	—	60.0%	40.0%	—	81.1%	18.9%	—
伊勢崎	161	21	182	18	15	33	179	36	215
	88.5%	11.5%	—	54.5%	45.5%	—	83.3%	16.7%	—
安中	33	2	35	8	1	9	41	3	44
	94.3%	5.7%	—	88.9%	11.1%	—	93.2%	6.8%	—
富岡	53	13	66	8	5	13	61	18	79
	80.3%	19.7%	—	61.5%	38.5%	—	77.2%	22.8%	—
吾妻	38	6	44	9	4	13	47	10	57
	86.4%	13.6%	—	69.2%	30.8%	—	82.5%	17.5%	—
桐生	93	18	111	21	9	30	114	27	141
	83.8%	16.2%	—	70.0%	30.0%	—	80.9%	19.1%	—
県全体	1048	168	1216	209	91	300	1257	259	1516
	86.2%	13.8%	—	69.7%	30.3%	—	82.9%	17.1%	—

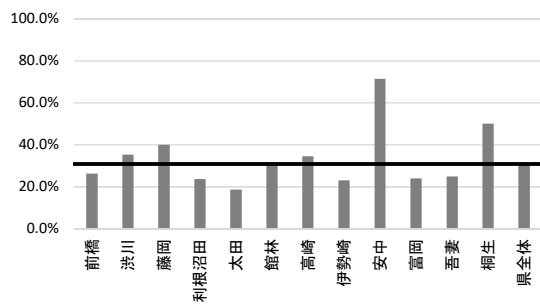
【H29】 圏域別 要介護 退院調整漏れ率 (直線は県全体)



【H30】 圏域別 要介護 退院調整漏れ率 (直線は県全体)



【H29】 圏域別 要支援 退院調整漏れ率 (直線は県全体)



【H30】 圏域別 要支援 退院調整漏れ率 (直線は県全体)

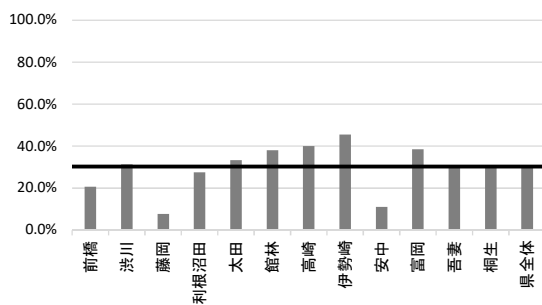


表2 退院した病院圏域別、要介護・要支援別、病院からの引継ぎの連絡有無

(R1年11月、表の上段は件数(件)、下段は割合(%))

地域	要介護			要支援			合計		
	有	無	計	有	無	計	有	無	計
	前橋	127	30	157	43	9	52	170	39
	80.9%	19.1%	—	82.7%	17.3%	—	81.3%	18.7%	—
渋川	68	5	73	11	3	14	79	8	87
	93.2%	6.8%	—	78.6%	21.4%	—	90.8%	9.2%	—
藤岡	42	9	51	6	1	7	48	10	58
	82.4%	17.6%	—	85.7%	14.3%	—	82.8%	17.2%	—
利根沼田	55	8	63	17	16	33	72	24	96
	87.3%	12.7%	—	51.5%	48.5%	—	75.0%	25.0%	—
太田	81	6	87	18	4	22	99	10	109
	93.1%	6.9%	—	81.8%	18.2%	—	90.8%	9.2%	—
館林	65	17	82	9	6	15	74	23	97
	79.3%	20.7%	—	60.0%	40.0%	—	76.3%	23.7%	—

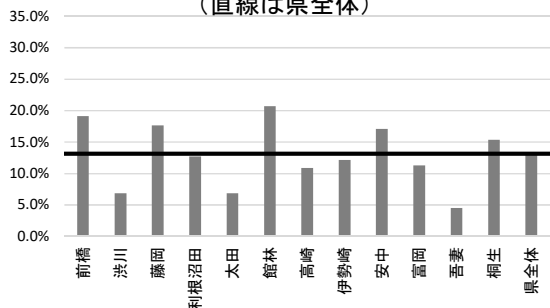
(R2年11月、表の上段は件数(件)、下段は割合(%))

地域	要介護			要支援			合計		
	有	無	計	有	無	計	有	無	計
	前橋	172	23	195	50	12	62	222	35
	88.2%	11.8%	—	80.6%	19.4%	—	86.4%	13.6%	—
渋川	86	5	91	12	3	15	98	8	106
	94.5%	5.5%	—	80.0%	20.0%	—	92.5%	7.5%	—
藤岡	48	6	54	5	1	6	53	7	60
	88.9%	11.1%	—	83.3%	16.7%	—	88.3%	11.7%	—
利根沼田	80	6	86	22	2	24	102	8	110
	93.0%	7.0%	—	91.7%	8.3%	—	92.7%	7.3%	—
太田	76	12	88	17	5	22	93	17	110
	86.4%	13.6%	—	77.3%	22.7%	—	84.5%	15.5%	—
館林	94	12	106	15	3	18	109	15	124
	88.7%	11.3%	—	83.3%	16.7%	—	87.9%	12.1%	—

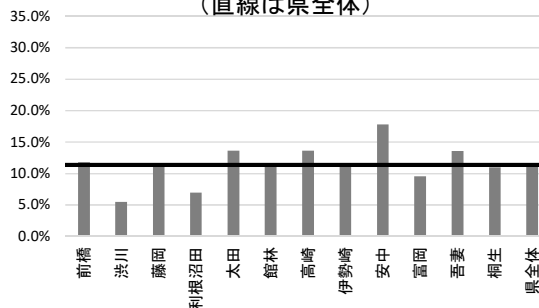
地域	要介護			要支援			合計		
	有	無	計	有	無	計	有	無	計
	高崎	180	22	202	21	14	35	201	36
	89.1%	10.9%	—	60.0%	40.0%	—	84.8%	15.2%	—
伊勢崎	159	22	181	13	10	23	172	32	204
	87.8%	12.2%	—	56.5%	43.5%	—	84.3%	15.7%	—
安中	34	7	41	0	2	2	34	9	43
	82.9%	17.1%	—	0.0%	100.0%	—	79.1%	20.9%	—
富岡	55	7	62	17	0	17	72	7	79
	88.7%	11.3%	—	100.0%	0.0%	—	91.1%	8.9%	—
吾妻	42	2	44	3	4	7	45	6	51
	95.5%	4.5%	—	42.9%	57.1%	—	88.2%	11.8%	—
桐生	88	16	104	17	11	28	105	27	132
	84.6%	15.4%	—	60.7%	39.3%	—	79.5%	20.5%	—
県全体	996	151	1147	175	80	255	1171	231	1402
	86.8%	13.2%	—	68.6%	31.4%	—	83.5%	16.5%	—

地域	要介護			要支援			合計		
	有	無	計	有	無	計	有	無	計
	高崎	114	18	132	25	9	34	139	27
	86.4%	13.6%	—	73.5%	26.5%	—	83.7%	16.3%	—
伊勢崎	145	19	164	9	3	12	154	22	176
	88.4%	11.6%	—	75.0%	25.0%	—	87.5%	12.5%	—
安中	37	8	45	4	1	5	41	9	50
	82.2%	17.8%	—	80.0%	20.0%	—	82.0%	18.0%	—
富岡	38	4	42	17	4	21	55	8	63
	90.5%	9.5%	—	81.0%	19.0%	—	87.3%	12.7%	—
吾妻	51	8	59	7	1	8	58	9	67
	86.4%	13.6%	—	87.5%	12.5%	—	86.6%	13.4%	—
桐生	97	12	109	16	4	20	113	16	129
	89.0%	11.0%	—	80.0%	20.0%	—	87.6%	12.4%	—
県全体	1038	133	1171	199	48	247	1237	181	1418
	88.6%	11.4%	—	80.6%	19.4%	—	87.2%	12.8%	—

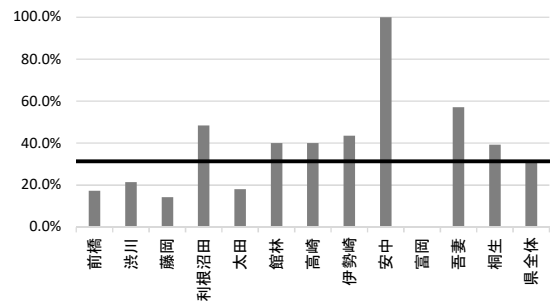
【R1】 圏域別 要介護 退院調整漏れ率 (直線は県全体)



【R2】 圏域別 要介護 退院調整漏れ率 (直線は県全体)



【R1】 圏域別 要支援 退院調整漏れ率 (直線は県全体)



【R2】 圏域別 要支援 退院調整漏れ率 (直線は県全体)

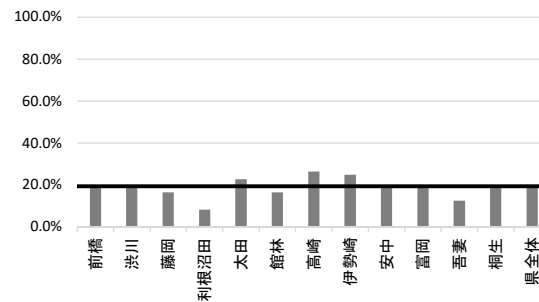


表2 退院した病院圏域別、要介護・要支援別、病院からの引継ぎの連絡有無

(R3年11月、表の上段は件数(件)、下段は割合(%))

地域	要介護			要支援			合計			
	有	無	計	有	無	計	有	無	計	
前橋	小計	181	27	208	39	8	47	220	35	255
	%	87.0%	13.0%	—	83.0%	17.0%	—	86.3%	13.7%	—
渋川	小計	77	5	82	11	5	16	88	10	98
	%	93.9%	6.1%	—	68.8%	31.3%	—	89.8%	10.2%	—
藤岡	小計	30	3	33	9	2	11	39	5	44
	%	90.9%	9.1%	—	81.8%	18.2%	—	88.6%	11.4%	—
利根沼田	小計	102	4	106	7	6	13	109	10	119
	%	96.2%	3.8%	—	53.8%	46.2%	—	91.6%	8.4%	—
太田	小計	72	6	78	9	1	10	81	7	88
	%	92.3%	7.7%	—	90.0%	10.0%	—	92.0%	8.0%	—
館林	小計	90	12	102	8	10	18	98	22	120
	%	88.2%	11.8%	—	44.4%	55.6%	—	81.7%	18.3%	—

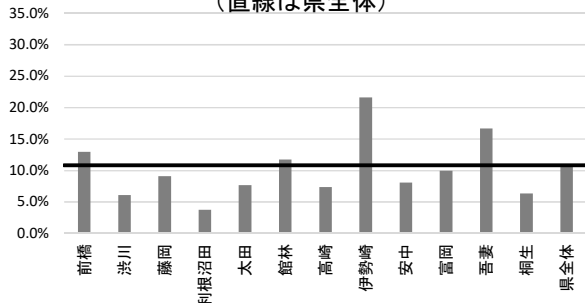
(R4年11月、表の上段は件数(件)、下段は割合(%))

地域	要介護			要支援			合計			
	有	無	計	有	無	計	有	無	計	
前橋	小計	152	30	182	35	12	47	187	42	229
	%	83.5%	16.5%	—	74.5%	25.5%	—	81.7%	18.3%	—
渋川	小計	64	6	70	10	2	12	74	8	82
	%	91.4%	8.6%	—	83.3%	16.7%	—	90.2%	9.8%	—
藤岡	小計	33	0	33	5	0	5	38	0	38
	%	100.0%	0.0%	—	100.0%	0.0%	—	100.0%	0.0%	—
利根沼田	小計	70	11	81	13	1	14	83	12	95
	%	86.4%	13.6%	—	92.9%	7.1%	—	87.4%	12.6%	—
太田	小計	76	16	92	18	5	23	94	21	115
	%	82.6%	17.4%	—	78.3%	21.7%	—	81.7%	18.3%	—
館林	小計	68	14	82	21	1	22	89	15	104
	%	82.9%	17.1%	—	95.5%	4.5%	—	85.6%	14.4%	—

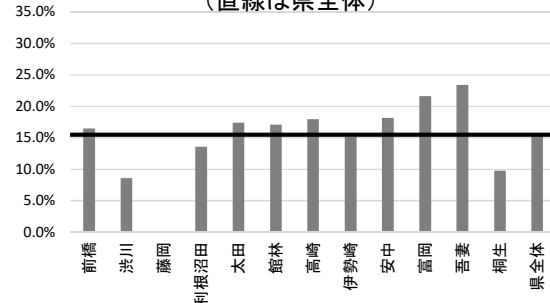
高崎	小計	188	15	203	29	14	43	217	29	246
	%	92.6%	7.4%	—	67.4%	32.6%	—	88.2%	11.8%	—
伊勢崎	小計	127	35	162	13	9	22	140	44	184
	%	78.4%	21.6%	—	59.1%	40.9%	—	76.1%	23.9%	—
安中	小計	34	3	37	2	3	5	36	6	42
	%	91.9%	8.1%	—	40.0%	60.0%	—	85.7%	14.3%	—
富岡	小計	18	2	20	11	3	14	29	5	34
	%	90.0%	10.0%	—	78.6%	21.4%	—	85.3%	14.7%	—
吾妻	小計	45	9	54	3	3	6	48	12	60
	%	83.3%	16.7%	—	50.0%	50.0%	—	80.0%	20.0%	—
桐生	小計	74	5	79	21	4	25	95	9	104
	%	93.7%	6.3%	—	84.0%	16.0%	—	91.3%	8.7%	—
県全体	計	1038	126	1164	162	68	230	1200	194	1394
	%	89.2%	10.8%	—	70.4%	29.6%	—	86.1%	13.9%	—

高崎	小計	178	39	217	26	12	38	204	51	255
	%	82.0%	18.0%	—	68.4%	31.6%	—	80.0%	20.0%	—
伊勢崎	小計	134	24	158	13	9	22	147	33	180
	%	84.8%	15.2%	—	59.1%	40.9%	—	81.7%	18.3%	—
安中	小計	36	8	44	8	3	11	44	11	55
	%	81.8%	18.2%	—	72.7%	27.3%	—	80.0%	20.0%	—
富岡	小計	29	8	37	6	3	9	35	11	46
	%	78.4%	21.6%	—	66.7%	33.3%	—	76.1%	23.9%	—
吾妻	小計	36	11	47	8	4	12	44	15	59
	%	76.6%	23.4%	—	66.7%	33.3%	—	74.6%	25.4%	—
桐生	小計	83	9	92	16	5	21	99	14	113
	%	90.2%	9.8%	—	76.2%	23.8%	—	87.6%	12.4%	—
県全体	計	959	176	1135	179	57	236	1138	233	1371
	%	84.5%	15.5%	—	75.8%	24.2%	—	83.0%	17.0%	—

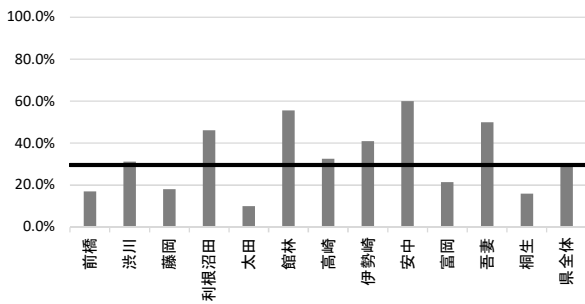
【R3】 圏域別 要介護 退院調整漏れ率 (直線は県全体)



【R4】 圏域別 要介護 退院調整漏れ率 (直線は県全体)



【R3】 圏域別 要支援 退院調整漏れ率 (直線は県全体)



【R4】 圏域別 要支援 退院調整漏れ率 (直線は県全体)

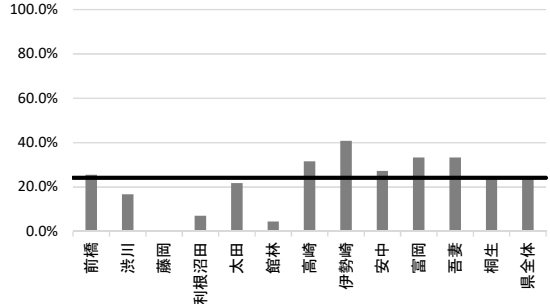


表3 事業所圏域別、要介護・要支援別、入院時情報提供書の送付の有無

(H27年12月、表の上段は件数(件)、下段は割合(%))

圏域	要介護			要支援			合計		
	有	無	計	有	無	計	有	無	計
前橋	56	80	136	6	51	57	62	131	193
	41.2%	58.8%	—	10.5%	89.5%	—	32.1%	67.9%	—
渋川	29	67	96	3	15	18	32	82	114
	30.2%	69.8%	—	16.7%	83.3%	—	28.1%	71.9%	—
藤岡	14	34	48	1	4	5	15	38	53
	29.2%	70.8%	—	20.0%	80.0%	—	28.3%	71.7%	—
利根沼田	48	30	78	9	16	25	57	46	103
	61.5%	38.5%	—	36.0%	64.0%	—	55.3%	44.7%	—
太田	50	51	101	1	10	11	51	61	112
	49.5%	50.5%	—	9.1%	90.9%	—	45.5%	54.5%	—
館林	12	50	62	0	16	16	12	66	78
	19.4%	80.6%	—	0.0%	100.0%	—	15.4%	84.6%	—

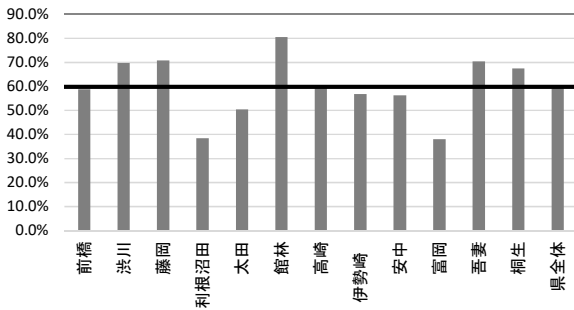
(H28年11月、表の上段は件数(件)、下段は割合(%))

圏域	要介護			要支援			合計		
	有	無	計	有	無	計	有	無	計
前橋	103	89	192	14	62	76	117	151	268
	53.6%	46.4%	—	18.4%	81.6%	—	43.7%	56.3%	—
渋川	52	21	73	5	8	13	57	29	86
	71.2%	28.8%	—	38.5%	61.5%	—	66.3%	33.7%	—
藤岡	31	34	65	3	4	7	34	38	72
	47.7%	52.3%	—	42.9%	57.1%	—	47.2%	52.8%	—
利根沼田	52	31	83	5	29	34	57	60	117
	62.7%	37.3%	—	14.7%	85.3%	—	48.7%	51.3%	—
太田	49	66	115	4	21	25	53	87	140
	42.6%	57.4%	—	16.0%	84.0%	—	37.9%	62.1%	—
館林	29	71	100	5	17	22	34	88	122
	29.0%	71.0%	—	22.7%	77.3%	—	27.9%	72.1%	—

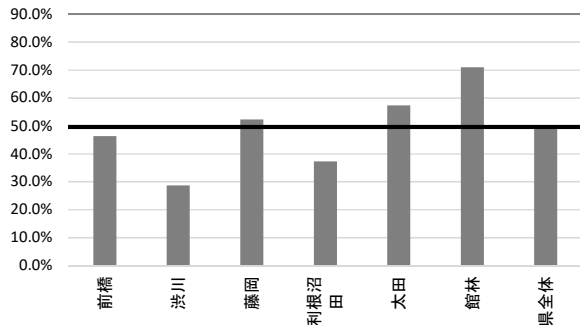
高崎	71	106	177	4	27	31	75	133	208
	40.1%	59.9%	—	12.9%	87.1%	—	36.1%	63.9%	—
伊勢崎	54	71	125	3	12	15	57	83	140
	43.2%	56.8%	—	20.0%	80.0%	—	40.7%	59.3%	—
安中	17	22	39	2	12	14	19	34	53
	43.6%	56.4%	—	14.3%	85.7%	—	35.8%	64.2%	—
富岡	26	16	42	2	7	9	28	23	51
	61.9%	38.1%	—	22.2%	77.8%	—	54.9%	45.1%	—
吾妻	16	38	54	1	12	13	17	50	67
	29.6%	70.4%	—	7.7%	92.3%	—	25.4%	74.6%	—
桐生	37	77	114	2	25	27	39	102	141
	32.5%	67.5%	—	7.4%	92.6%	—	27.7%	72.3%	—
県全体	430	642	1,072	34	207	241	464	849	1,313
	40.1%	59.9%	—	14.1%	85.9%	—	35.3%	64.7%	—

県全体	316	312	628	36	141	177	352	453	805
	50.3%	49.7%	—	20.3%	79.7%	—	43.7%	56.3%	—

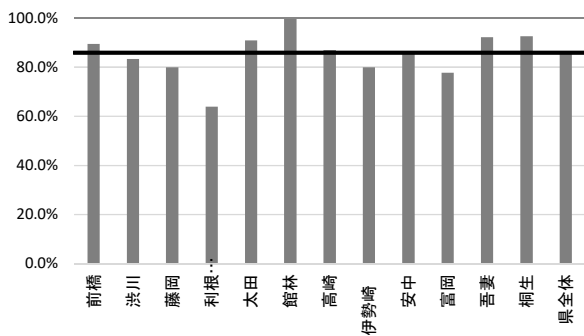
【H27】 圏域別 要介護 入院時情報提供書未送付率 (直線は県全体)



【H28】 圏域別 要介護 入院時情報提供書未送付率 (直線は県全体)



【H27】 圏域別 要支援 入院時情報提供書未送付率 (直線は県全体)



【H28】 圏域別 要支援 入院時情報提供書未送付率 (直線は県全体)

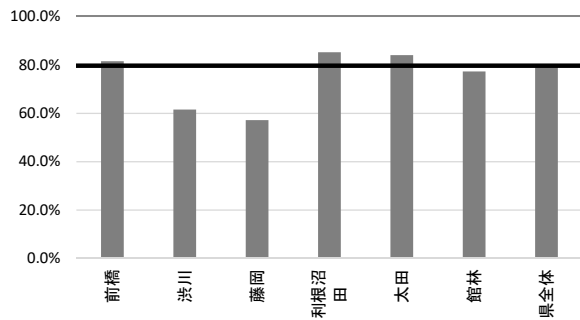


表3 事業所圏域別、要介護・要支援別、入院時情報提供書の送付の有無

(H29年11月、表の上段は件数(件)、下段は割合(%))

圏域	要介護			要支援			合計		
	有	無	計	有	無	計	有	無	計
前橋	146	94	240	31	47	78	177	141	318
	60.8%	39.2%	—	39.7%	60.3%	—	55.7%	44.3%	—
渋川	63	25	88	10	11	21	73	36	109
	71.6%	28.4%	—	47.6%	52.4%	—	67.0%	33.0%	—
藤岡	37	30	67	1	3	4	38	33	71
	55.2%	44.8%	—	25.0%	75.0%	—	53.5%	46.5%	—
利根沼田	78	31	109	12	25	37	90	56	146
	71.6%	28.4%	—	32.4%	67.6%	—	61.6%	38.4%	—
太田	77	40	117	9	12	21	86	52	138
	65.8%	34.2%	—	42.9%	57.1%	—	62.3%	37.7%	—
館林	53	24	77	14	8	22	67	32	99
	68.8%	31.2%	—	63.6%	36.4%	—	67.7%	32.3%	—

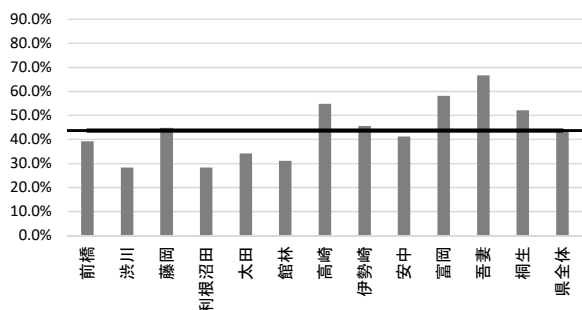
(H30年11月、表の上段は件数(件)、下段は割合(%))

圏域	要介護			要支援			合計		
	有	無	計	有	無	計	有	無	計
前橋	136	54	190	32	41	73	168	95	263
	71.6%	28.4%	—	43.8%	56.2%	—	63.9%	36.1%	—
渋川	74	25	99	19	16	35	93	41	134
	74.7%	25.3%	—	54.3%	45.7%	—	69.4%	30.6%	—
藤岡	36	23	59	1	10	11	37	33	70
	61.0%	39.0%	—	9.1%	90.9%	—	52.9%	47.1%	—
利根沼田	94	31	125	17	24	41	111	55	166
	75.2%	24.8%	—	41.5%	58.5%	—	66.9%	33.1%	—
太田	92	26	118	12	8	20	104	34	138
	78.0%	22.0%	—	60.0%	40.0%	—	75.4%	24.6%	—
館林	65	18	83	16	6	22	81	24	105
	78.3%	21.7%	—	72.7%	27.3%	—	77.1%	22.9%	—

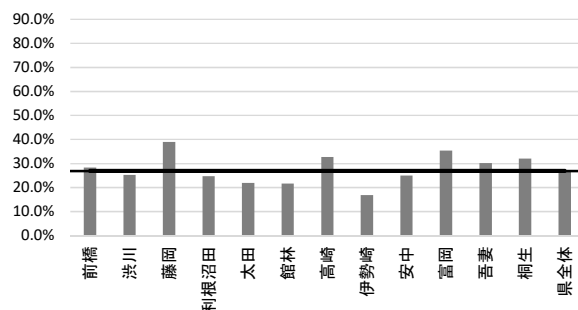
高崎	101	123	224	17	40	57	118	163	281
	45.1%	54.9%	—	29.8%	70.2%	—	42.0%	58.0%	—
伊勢崎	106	89	195	14	23	37	120	112	232
	54.4%	45.6%	—	37.8%	62.2%	—	51.7%	48.3%	—
安中	27	19	46	3	9	12	30	28	58
	58.7%	41.3%	—	25.0%	75.0%	—	51.7%	48.3%	—
富岡	26	36	62	2	19	21	28	55	83
	41.9%	58.1%	—	9.5%	90.5%	—	33.7%	66.3%	—
吾妻	19	38	57	2	15	17	21	53	74
	33.3%	66.7%	—	11.8%	88.2%	—	28.4%	71.6%	—
桐生	64	70	134	6	31	37	70	101	171
	47.8%	52.2%	—	16.2%	83.8%	—	40.9%	59.1%	—
県全体	797	619	1,416	121	243	364	918	862	1,780
	56.3%	43.7%	—	33.2%	66.8%	—	51.6%	48.4%	—

高崎	158	77	235	17	26	43	175	103	278
	67.2%	32.8%	—	39.5%	60.5%	—	62.9%	37.1%	—
伊勢崎	203	41	244	21	21	42	224	62	286
	83.2%	16.8%	—	50.0%	50.0%	—	78.3%	21.7%	—
安中	48	16	64	2	7	9	50	23	73
	75.0%	25.0%	—	22.2%	77.8%	—	68.5%	31.5%	—
富岡	42	23	65	4	10	14	46	33	79
	64.6%	35.4%	—	28.6%	71.4%	—	58.2%	41.8%	—
吾妻	53	23	76	7	11	18	60	34	94
	69.7%	30.3%	—	38.9%	61.1%	—	63.8%	36.2%	—
桐生	108	51	159	18	27	45	126	78	204
	67.9%	32.1%	—	40.0%	60.0%	—	61.8%	38.2%	—
県全体	1,109	408	1,517	166	207	373	1,275	615	1,890
	73.1%	26.9%	—	44.5%	55.5%	—	67.5%	32.5%	—

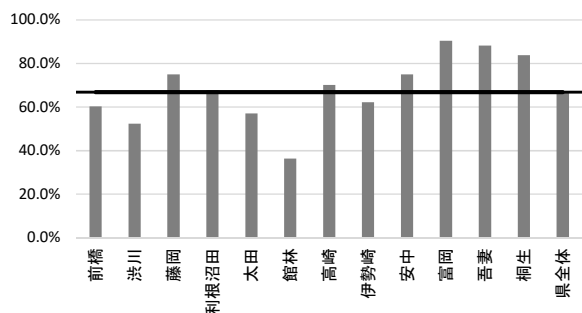
【H2 圏域別 要介護 入院時情報提供書未送付率 (直線は県全体)



【H30 圏域別 要介護 入院時情報提供書未送付率 (直線は県全体)



【H29 圏域別 要支援 入院時情報提供書未送付率 (直線は県全体)



【H30 圏域別 要支援 入院時情報提供書未送付率 (直線は県全体)

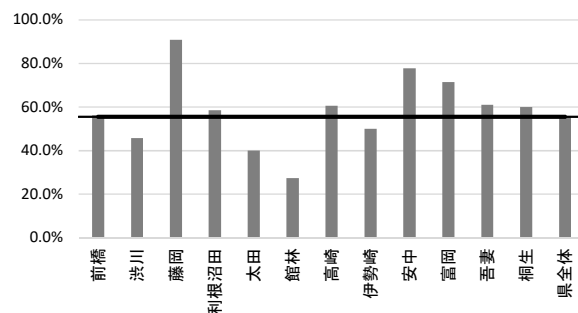


表3 事業所圏域別、要介護・要支援別、入院時情報提供書の送付の有無

(R1年11月、表の上段は件数(件)、下段は割合(%))

圏域	要介護			要支援			合計		
	有	無	計	有	無	計	有	無	計
前橋	103	56	159	30	40	70	133	96	229
	64.8%	35.2%	—	42.9%	57.1%	—	58.1%	41.9%	—
渋川	70	26	96	15	3	18	85	29	114
	72.9%	27.1%	—	83.3%	16.7%	—	74.6%	25.4%	—
藤岡	36	25	61	1	3	4	37	28	65
	59.0%	41.0%	—	25.0%	75.0%	—	56.9%	43.1%	—
利根沼田	58	19	77	10	38	48	68	57	125
	75.3%	24.7%	—	20.8%	79.2%	—	54.4%	45.6%	—
太田	95	29	124	17	4	21	112	33	145
	76.6%	23.4%	—	81.0%	19.0%	—	77.2%	22.8%	—
館林	74	31	105	12	9	21	86	40	126
	70.5%	29.5%	—	57.1%	42.9%	—	68.3%	31.7%	—

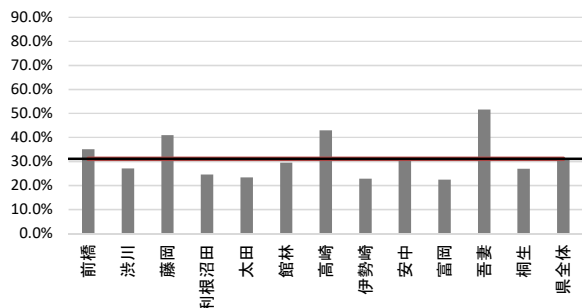
(R2年11月、表の上段は件数(件)、下段は割合(%))

圏域	要介護			要支援			合計		
	有	無	計	有	無	計	有	無	計
前橋	138	102	240	29	34	63	167	136	303
	57.5%	42.5%	—	46.0%	54.0%	—	55.1%	44.9%	—
渋川	76	9	85	14	13	27	90	22	112
	89.4%	10.6%	—	51.9%	48.1%	—	80.4%	19.6%	—
藤岡	48	26	74	3	9	12	51	35	86
	64.9%	35.1%	—	25.0%	75.0%	—	59.3%	40.7%	—
利根沼田	73	15	88	4	12	16	77	27	104
	83.0%	17.0%	—	25.0%	75.0%	—	74.0%	26.0%	—
太田	78	22	100	25	13	38	103	35	138
	78.0%	22.0%	—	65.8%	34.2%	—	74.6%	25.4%	—
館林	75	25	100	14	10	24	89	35	124
	75.0%	25.0%	—	58.3%	41.7%	—	71.8%	28.2%	—

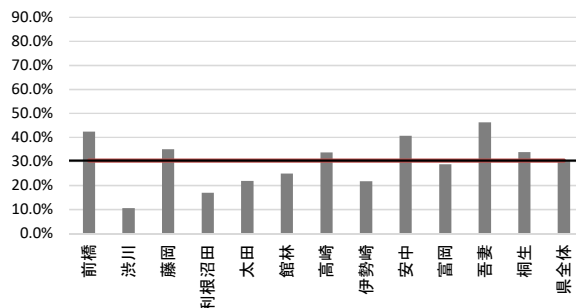
高崎	118	89	207	18	27	45	136	116	252
	57.0%	43.0%	—	40.0%	60.0%	—	54.0%	46.0%	—
伊勢崎	172	51	223	21	13	34	193	64	257
	77.1%	22.9%	—	61.8%	38.2%	—	75.1%	24.9%	—
安中	32	14	46	0	5	5	32	19	51
	69.6%	30.4%	—	0.0%	100.0%	—	62.7%	37.3%	—
富岡	55	16	71	6	13	19	61	29	90
	77.5%	22.5%	—	31.6%	68.4%	—	67.8%	32.2%	—
吾妻	30	32	62	2	16	18	32	48	80
	48.4%	51.6%	—	11.1%	88.9%	—	40.0%	60.0%	—
桐生	81	30	111	9	24	33	90	54	144
	73.0%	27.0%	—	27.3%	72.7%	—	62.5%	37.5%	—
県全体	924	418	1,342	141	195	336	1,065	613	1,678
	68.9%	31.1%	—	42.0%	58.0%	—	63.5%	36.5%	—

高崎	92	47	139	7	24	31	99	71	170
	66.2%	33.8%	—	22.6%	77.4%	—	58.2%	41.8%	—
伊勢崎	139	39	178	20	8	28	159	47	206
	78.1%	21.9%	—	71.4%	28.6%	—	77.2%	22.8%	—
安中	29	20	49	2	4	6	31	24	55
	59.2%	40.8%	—	33.3%	66.7%	—	56.4%	43.6%	—
富岡	42	17	59	5	10	15	47	27	74
	71.2%	28.8%	—	33.3%	66.7%	—	63.5%	36.5%	—
吾妻	36	31	67	2	10	12	38	41	79
	53.7%	46.3%	—	16.7%	83.3%	—	48.1%	51.9%	—
桐生	95	49	144	9	23	32	104	72	176
	66.0%	34.0%	—	28.1%	71.9%	—	59.1%	40.9%	—
県全体	921	402	1,323	134	170	304	1,055	572	1,627
	69.6%	30.4%	—	44.1%	55.9%	—	64.8%	35.2%	—

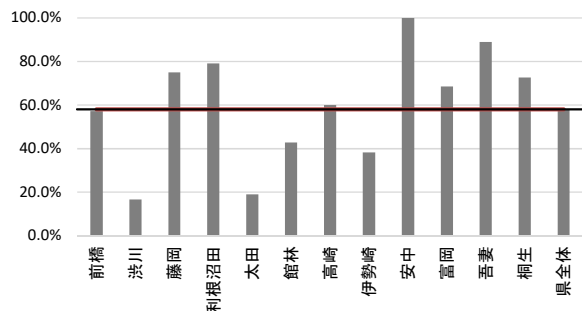
【R1】 圏域別 要介護 入院時情報提供書未送付率 (直線は県全体)



【R2】 圏域別 要介護 入院時情報提供書未送付率 (直線は県全体)



【R1】 圏域別 要支援 入院時情報提供書未送付率 (直線は県全体)



【R2】 圏域別 要支援 入院時情報提供書未送付率 (直線は県全体)

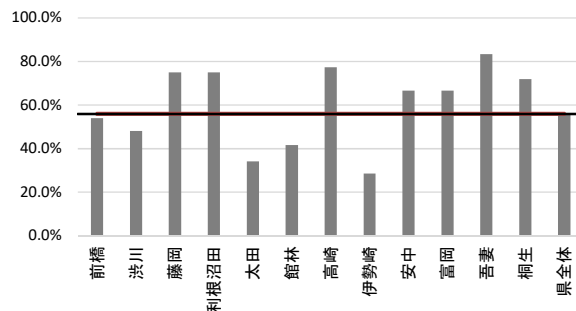


表3 事業所圏域別、要介護・要支援別、入院時情報提供書の送付の有無

(R3年11月、表の上段は件数(件)、下段は割合(%))

圏域	要介護			要支援			合計		
	有	無	計	有	無	計	有	無	計
前橋	152	97	249	38	50	88	190	147	337
	61.0%	39.0%	—	43.2%	56.8%	—	56.4%	43.6%	—
渋川	77	22	99	9	9	18	86	31	117
	77.8%	22.2%	—	50.0%	50.0%	—	73.5%	26.5%	—
藤岡	36	11	47	4	1	5	40	12	52
	76.6%	23.4%	—	80.0%	20.0%	—	76.9%	23.1%	—
利根沼田	77	20	97	6	15	21	83	35	118
	79.4%	20.6%	—	28.6%	71.4%	—	70.3%	29.7%	—
太田	88	9	97	25	13	38	94	24	118
	90.7%	9.3%	—	65.8%	34.2%	—	79.7%	20.3%	—
館林	104	29	133	22	7	29	126	36	162
	78.2%	21.8%	—	75.9%	24.1%	—	77.8%	22.2%	—

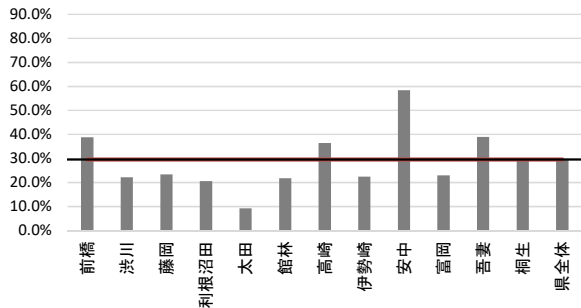
(R4年11月、表の上段は件数(件)、下段は割合(%))

圏域	要介護			要支援			合計		
	有	無	計	有	無	計	有	無	計
前橋	136	92	228	40	58	98	176	150	326
	59.6%	40.4%	—	40.8%	59.2%	—	54.0%	46.0%	—
渋川	65	21	86	12	7	19	77	28	105
	75.6%	24.4%	—	63.2%	36.8%	—	73.3%	26.7%	—
藤岡	22	26	48	0	4	4	22	30	52
	45.8%	54.2%	—	0.0%	100.0%	—	42.3%	57.7%	—
利根沼田	86	30	116	5	17	22	91	47	138
	74.1%	25.9%	—	22.7%	77.3%	—	65.9%	34.1%	—
太田	97	17	114	22	9	31	102	34	136
	85.1%	14.9%	—	71.0%	29.0%	—	75.0%	25.0%	—
館林	78	24	102	21	9	30	99	33	132
	76.5%	23.5%	—	70.0%	30.0%	—	75.0%	25.0%	—

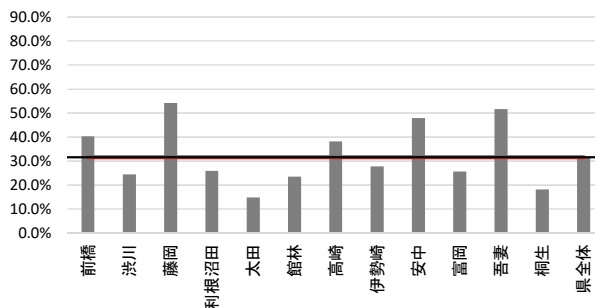
高崎	136	78	214	16	26	42	152	104	256
	63.6%	36.4%	—	38.1%	61.9%	—	59.4%	40.6%	—
伊勢崎	142	41	183	18	22	40	160	63	223
	77.6%	22.4%	—	45.0%	55.0%	—	71.7%	28.3%	—
安中	27	38	65	1	9	10	28	47	75
	41.5%	58.5%	—	10.0%	90.0%	—	37.3%	62.7%	—
富岡	30	9	39	6	10	16	36	19	55
	76.9%	23.1%	—	37.5%	62.5%	—	65.5%	34.5%	—
吾妻	50	32	82	4	13	17	54	45	99
	61.0%	39.0%	—	23.5%	76.5%	—	54.5%	45.5%	—
桐生	77	33	110	11	20	31	88	53	141
	70.0%	30.0%	—	35.5%	64.5%	—	62.4%	37.6%	—
県全体	996	419	1,415	141	197	338	1137	616	1753
	70.4%	29.6%	—	44.1%	55.9%	—	64.9%	35.1%	—

高崎	147	91	238	10	36	46	157	127	284
	61.8%	38.2%	—	21.7%	78.3%	—	55.3%	44.7%	—
伊勢崎	138	53	191	20	12	32	158	65	223
	72.3%	27.7%	—	62.5%	37.5%	—	70.9%	29.1%	—
安中	25	23	48	0	10	10	25	33	58
	52.1%	47.9%	—	0.0%	100.0%	—	43.1%	56.9%	—
富岡	26	9	35	2	9	11	28	18	46
	74.3%	25.7%	—	18.2%	81.8%	—	60.9%	39.1%	—
吾妻	30	32	62	5	12	17	35	44	79
	48.4%	51.6%	—	29.4%	70.6%	—	44.3%	55.7%	—
桐生	103	23	126	6	12	18	109	35	144
	81.7%	18.3%	—	33.3%	66.7%	—	75.7%	24.3%	—
県全体	953	441	1,394	126	203	329	1079	644	1723
	68.4%	31.6%	—	42.3%	57.7%	—	62.6%	37.4%	—

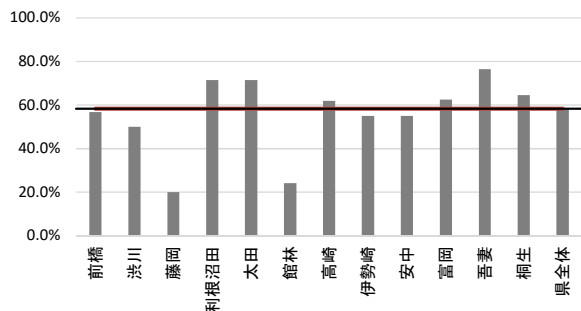
【R3】 圏域別 要介護 入院時情報提供書未送付率 (直線は県全体)



【R4】 圏域別 要介護 入院時情報提供書未送付率 (直線は県全体)



【R3】 圏域別 要支援 入院時情報提供書未送付率 (直線は県全体)



【R4】 圏域別 要支援 入院時情報提供書未送付率 (直線は県全体)

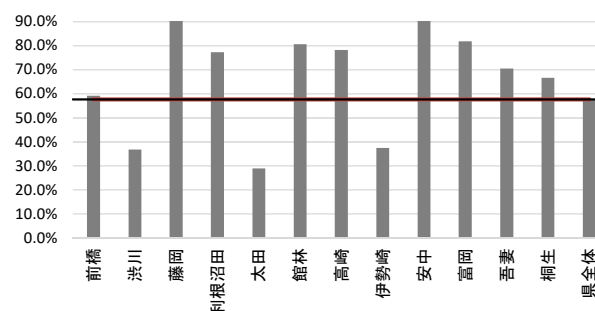


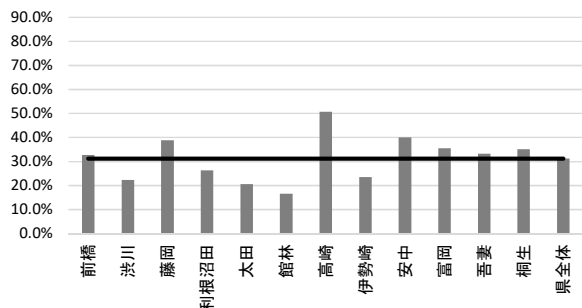
表3 事業所圏域別、要介護・要支援別、入院時情報提供書の送付の有無

(R5年11月、表の上段は件数(件)、下段は割合(%))

圏域	要介護			要支援			合計		
	有	無	計	有	無	計	有	無	計
前橋	121	59	180	28	31	59	149	90	239
	67.2%	32.8%	—	47.5%	52.5%	—	62.3%	37.7%	—
渋川	66	19	85	3	9	12	69	28	97
	77.6%	22.4%	—	25.0%	75.0%	—	71.1%	28.9%	—
藤岡	33	21	54	0	5	5	33	26	59
	61.1%	38.9%	—	0.0%	100.0%	—	55.9%	44.1%	—
利根沼田	67	24	91	3	18	21	70	42	112
	73.6%	26.4%	—	14.3%	85.7%	—	62.5%	37.5%	—
太田	77	20	97	16	5	21	93	25	118
	79.4%	20.6%	—	76.2%	23.8%	—	78.8%	21.2%	—
館林	80	16	96	14	12	26	94	28	122
	83.3%	16.7%	—	53.8%	46.2%	—	77.0%	23.0%	—

高崎	78	80	158	10	22	32	88	102	190
	49.4%	50.6%	—	31.3%	68.8%	—	46.3%	53.7%	—
伊勢崎	94	29	123	8	7	15	102	36	138
	76.4%	23.6%	—	53.3%	46.7%	—	73.9%	26.1%	—
安中	18	12	30	0	5	5	18	17	35
	60.0%	40.0%	—	0.0%	100.0%	—	51.4%	48.6%	—
富岡	20	11	31	7	6	13	27	17	44
	64.5%	35.5%	—	53.8%	46.2%	—	61.4%	38.6%	—
吾妻	26	13	39	4	2	6	30	15	45
	66.7%	33.3%	—	66.7%	33.3%	—	66.7%	33.3%	—
桐生	57	31	88	6	30	36	63	61	124
	64.8%	35.2%	—	16.7%	83.3%	—	50.8%	49.2%	—
県全体	737	335	1,072	99	152	251	836	487	1,323
	68.8%	31.3%	—	39.4%	60.6%	—	63.2%	36.8%	—

【R5】 圏域別 要介護 入院時情報提供書未送付率 (直線は県全体)



【R5】 圏域別 要支援 入院時情報提供書未送付率 (直線は県全体)

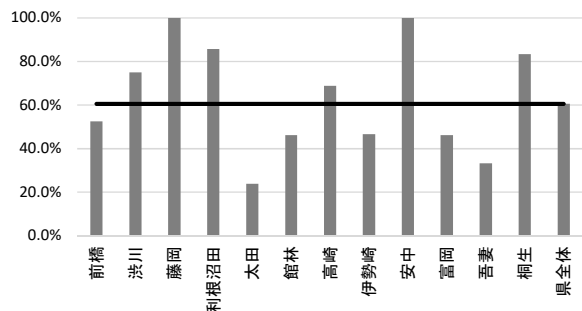


表4 R5年11月 事業所圏域別、要介護・要支援別、入院した件数、入院時情報提供書を送った件数、送らなかった件数、入院時情報提供書は送らなかったが、電話や面談等で情報提供した件数、入院時提供書も電話や面談等もしなかった件数、入院から1週間以内に病院を訪問して情報提供した件数及び入院時情報連携加算を請求した件数

保健所管内(事業所所在地の保健所名)	入院した件数 A			入院時情報提供書を送った件数 B			入院時情報提供書を送らなかった件数 C=A-B (入院時情報提供書未送付率)			入院時情報提供書は送らなかったが、電話や面談等で情報提供した件数 D			入院時情報提供書も電話や面談等もしなかった件数 E			入院から1週間以内に病院を訪問して情報提供した件数		
	要介護	要支援	合計	要介護	要支援	合計	要介護	要支援	合計	要介護	要支援	合計	要介護	要支援	合計	要介護	要支援	合計
前橋市	180	59	239	121	28	149	59	31	90	48	28	76	11	3	14	21	8	29
				67.2%	47.5%	62.3%	32.8%	52.5%	37.7%	26.7%	47.5%	31.8%	6.1%	5.1%	5.9%	11.7%	13.6%	12.1%
渋川	85	12	97	66	3	69	19	9	28	16	3	19	3	6	9	11	1	12
				77.6%	25.0%	71.1%	22.4%	75.0%	28.9%	18.8%	25.0%	19.6%	3.5%	50.0%	9.3%	12.9%	8.3%	12.4%
藤岡	54	5	59	33	0	33	21	5	26	12	5	17	9	0	9	26	0	26
				61.1%	0.0%	55.9%	38.9%	100.0%	44.1%	22.2%	100.0%	28.8%	16.7%	0.0%	15.3%	48.1%	0.0%	44.1%
利根沼田	91	21	112	67	3	70	24	18	42	20	10	30	4	8	12	23	3	26
				73.6%	14.3%	62.5%	26.4%	85.7%	37.5%	22.0%	47.6%	26.8%	4.4%	38.1%	10.7%	25.3%	14.3%	23.2%
太田	97	21	118	77	16	93	20	5	25	13	5	18	7	0	7	13	3	16
				79.4%	76.2%	78.8%	20.6%	23.8%	21.2%	13.4%	23.8%	15.3%	7.2%	0.0%	5.9%	13.4%	14.3%	13.6%
館林	96	26	122	80	14	94	16	12	28	15	10	25	1	2	3	11	5	16
				83.3%	53.8%	77.0%	16.7%	46.2%	23.0%	15.6%	38.5%	20.5%	1.0%	7.7%	2.5%	11.5%	19.2%	13.1%
高崎市	158	32	190	78	10	88	80	22	102	31	11	42	49	11	60	17	2	19
				49.4%	31.3%	46.3%	50.6%	68.8%	53.7%	19.6%	34.4%	22.1%	31.0%	34.4%	31.6%	10.8%	6.3%	10.0%
伊勢崎	123	15	138	94	8	102	29	7	36	15	5	20	14	2	16	24	2	26
				76.4%	53.3%	73.9%	23.6%	46.7%	26.1%	12.2%	33.3%	14.5%	11.4%	13.3%	11.6%	19.5%	13.3%	18.8%
安中	30	5	35	18	0	18	12	5	17	8	4	12	4	1	5	9	0	9
				60.0%	0.0%	51.4%	40.0%	100.0%	48.6%	26.7%	80.0%	34.3%	13.3%	20.0%	14.3%	30.0%	0.0%	25.7%
富岡	31	13	44	20	7	27	11	6	17	7	4	11	4	2	6	5	0	5
				64.5%	53.8%	61.4%	35.5%	46.2%	38.6%	22.6%	30.8%	25.0%	12.9%	15.4%	13.6%	16.1%	0.0%	11.4%
吾妻	39	6	45	26	4	30	13	2	15	9	1	10	4	1	5	1	0	1
				66.7%	66.7%	66.7%	33.3%	33.3%	33.3%	23.1%	16.7%	22.2%	10.3%	16.7%	11.1%	2.6%	0.0%	2.2%
桐生	88	36	124	57	6	63	31	30	61	20	20	40	11	10	21	17	2	19
				64.8%	16.7%	50.8%	35.2%	83.3%	49.2%	22.7%	55.6%	32.3%	12.5%	27.8%	16.9%	19.3%	5.6%	15.3%
総計	1072	251	1323	737	99	836	335	152	487	214	106	320	121	46	167	178	26	204
				68.8%	39.4%	63.2%	31.3%	60.6%	36.8%	20.0%	42.2%	24.2%	11.3%	18.3%	12.6%	16.6%	10.4%	15.4%

※ 上段:件数、下段:入院した件数(A)に占める割合

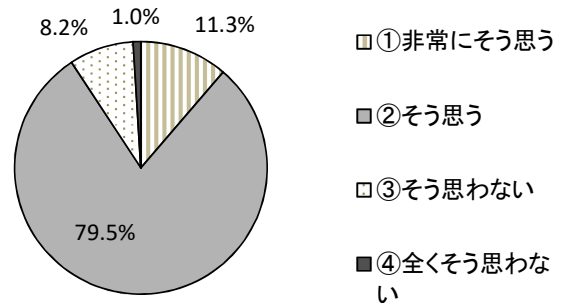
表5 退院調整ルール運用後の評価(R5全体)

全体

問1 医療機関からの情報提供をケアプランに反映できたか。
①非常にそう思う②そう思う③そう思わない④全くそう思わない

	①	②	③	④	計
回答数(人)	159	1118	116	14	1407
割合(%)	11.3%	79.5%	8.2%	1.0%	-

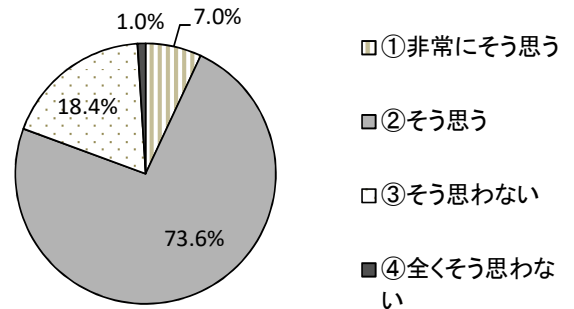
問1 医療機関からの情報提供を
ケアプランに反映できたか。



問2 退院調整ルールは、病院に周知されていると思うか
①非常にそう思う②そう思う③そう思わない④全くそう思わない

	①	②	③	④	計
回答数(人)	98	1036	259	14	1407
割合(%)	7.0%	73.6%	18.4%	1.0%	-

問2 退院調整ルールは、病院に周知さ
れていると思うか



問3 退院支援(連絡・情報取得等)がうまくいっていると思うか
①非常にそう思う②そう思う③そう思わない④全くそう思わない

	①	②	③	④	計
回答数(人)	68	1072	252	15	1407
割合(%)	4.8%	76.2%	17.9%	1.1%	-

問3 退院支援(連絡・情報取得等)が
うまくいっていると思うか。

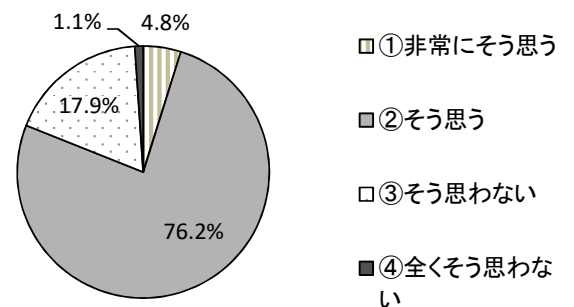
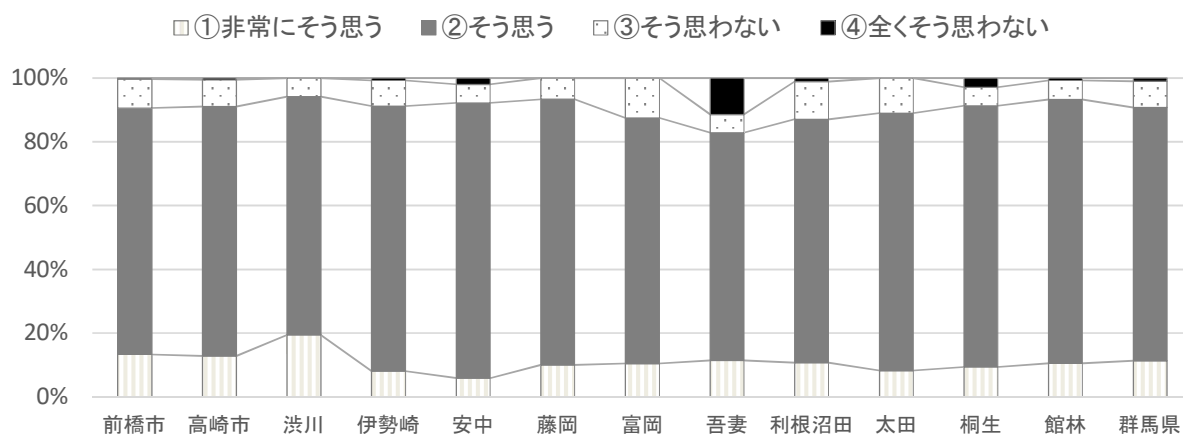
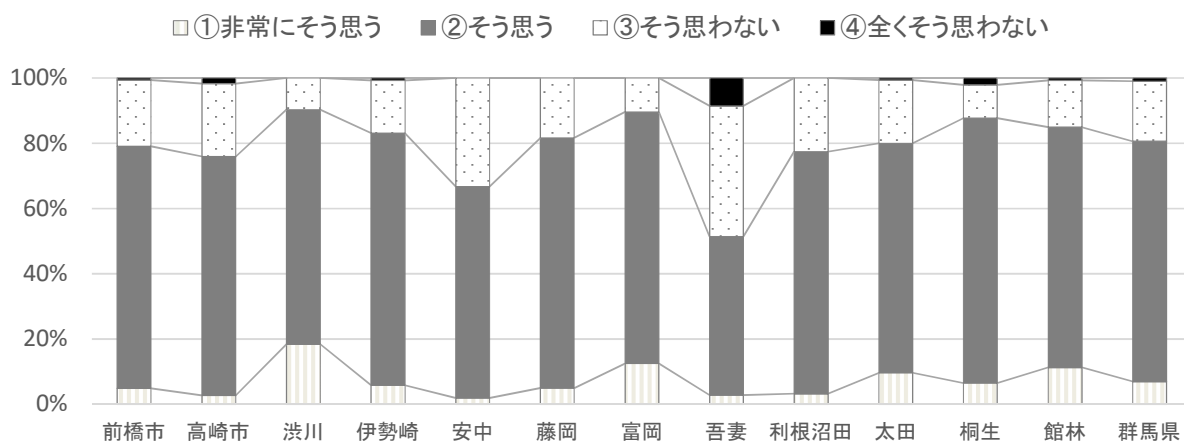


表5 退院調整ルール運用後の評価(R5地域比較)

問1 医療機関からの情報提供をケアプランに反映できたか。



問2 退院調整ルールは、病院に周知されていると思うか



問3 退院支援(連絡・情報取得等)がうまくいっていると思うか

