

# ぐんま広報

発行/群馬県メディアプロモーション課  
〒371-8570 前橋市大手町1-1-1  
☎ 027-226-2162  
FAX 027-243-3600  
<https://www.pref.gunma.jp/>

2023 **11** | no.414 |

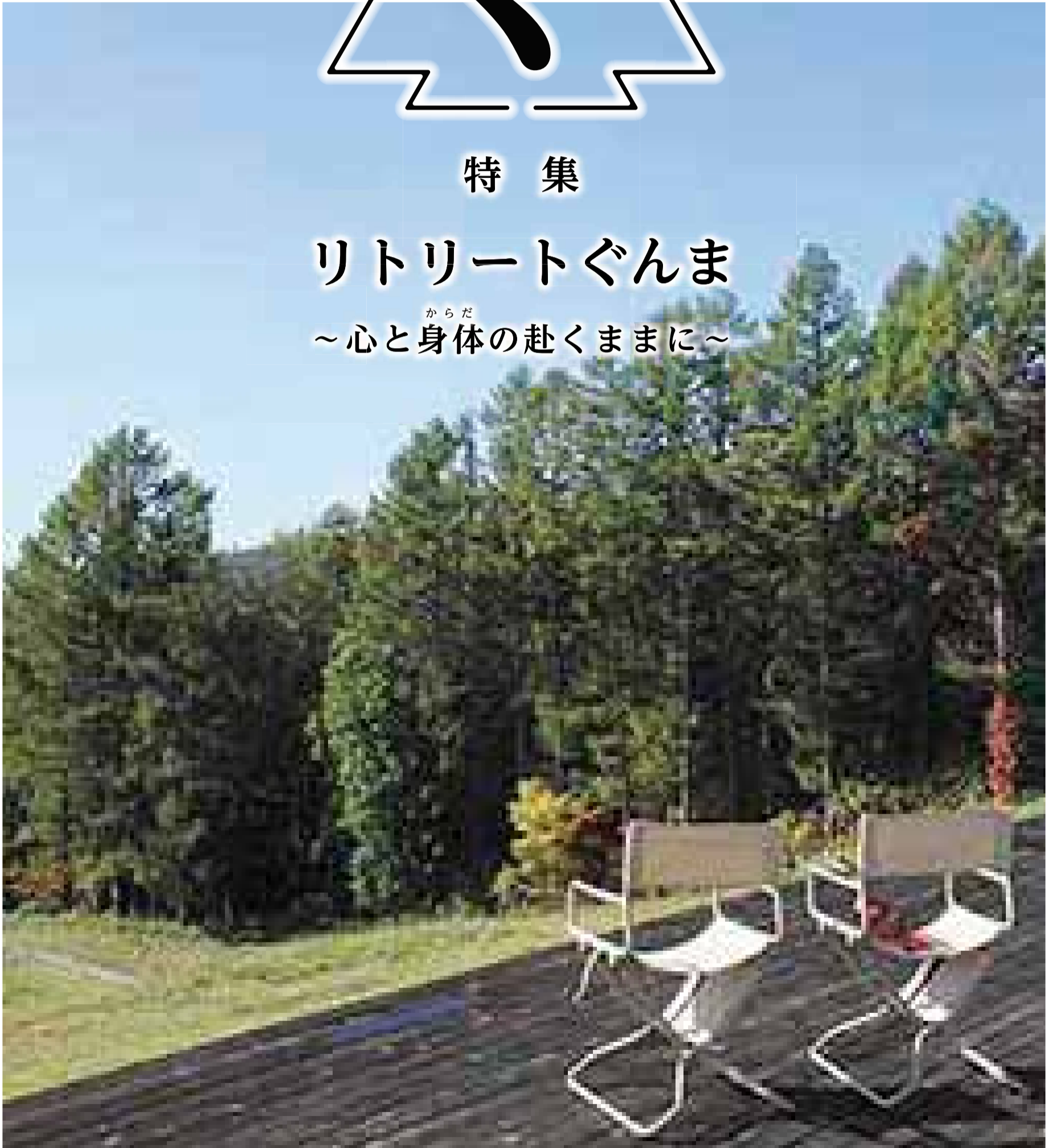
「ぐんま広報」電子書籍版  
スマートフォンやタブレットでも  
ご覧になれます。



## 特集

# リトリートぐんま

からだ  
～心と身体の赴くままに～



オゼ ホシゾラ グランピング キャンプ  
OZE HOSHIZORA GLAMPING & CAMP(片品村)

### Contents 主な記事

- P 2 リトリートぐんま  
～心と身体の赴くままに～
- P 4 「県民手帳」販売中
- P 8 茨城・栃木に出かけよう!

県の最新情報は  
公式SNSを  
チェック!



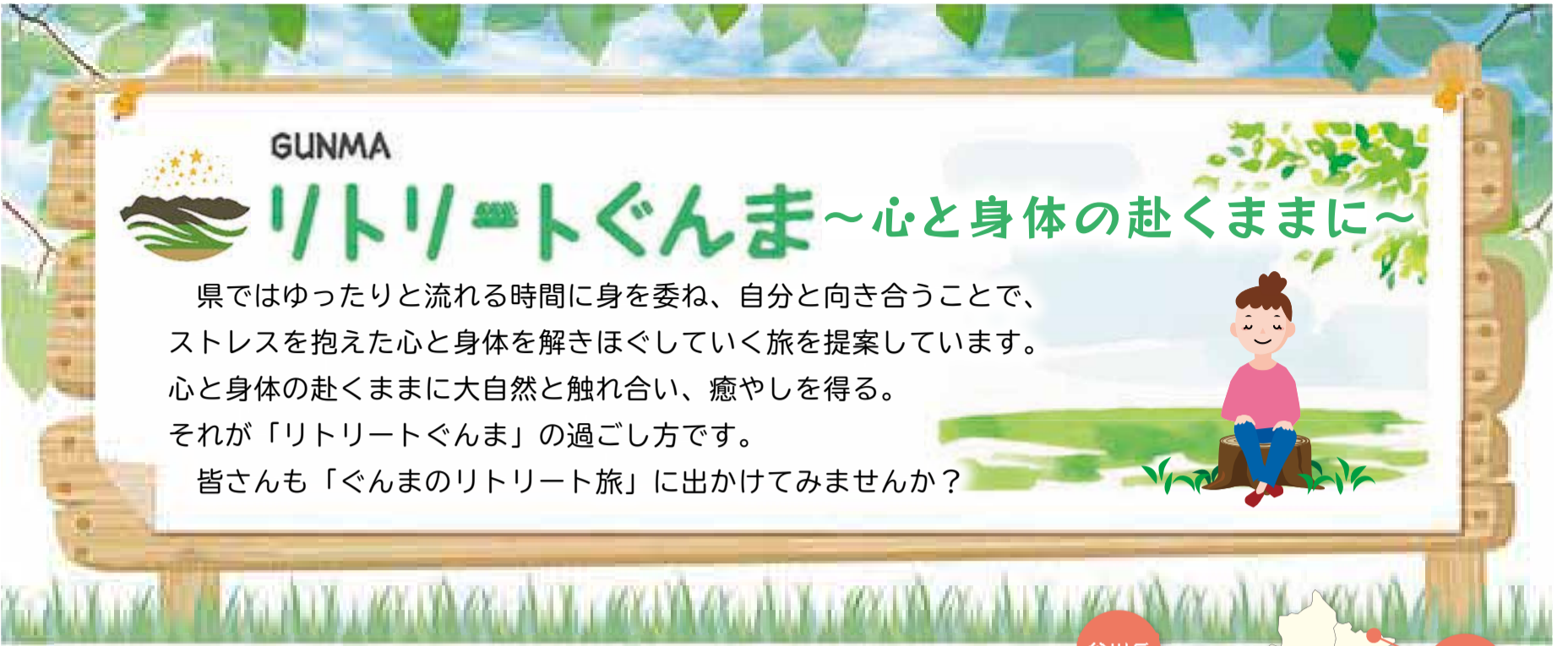
X(旧Twitter)



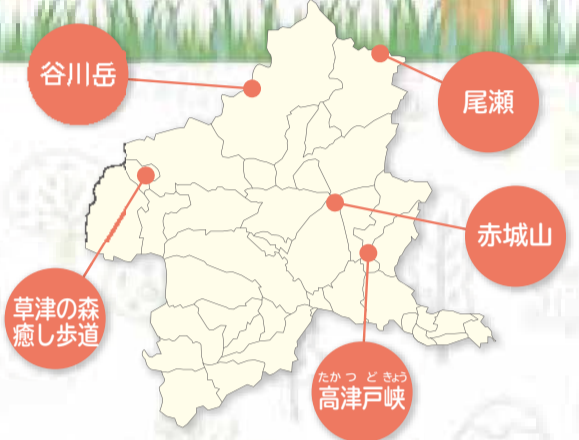
LINE



Facebook



## 「ぐんまのリトリート旅」3つのポイント



### 極上の癒やしで、心と身体をリセット

温泉や自然の中にゆったり身を置いて、食を楽しみ、  
ストレスを抱えた心と身体を解きほぐしましょう



#### ◀ 温泉

雄大な自然の中で湧き出し、その地域で育まれてきた群馬の温泉に浸かれば、日々の疲れもほぐれていきます



#### ◀ 食

自然豊かな群馬県には、美味しい食材がそろっています。旬の新鮮な野菜や果物は、その季節に身体が必要とする成分が含まれることが多く、身体の中から癒されます



#### ◀ 自然

テントの設営や道具・食材の準備も不用な「グランピング」で、大自然を間近に感じながらゆったりした時間を過ごすことができます

※グランピング…キャンプ風の宿泊施設

おすすめ  
スポット

### 気軽に非日常へ 自然に恵まれた環境で、気軽に日常から解放されましょう



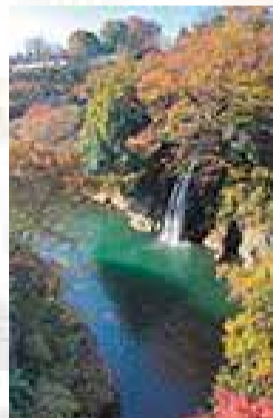
#### ◀ 谷川岳 一ノ倉沢 [みなかみ町]

自然の力で生み出された岩壁は、圧倒される美しさ。すがすがしさと荒々しさが織りなす迫力ある絶景や、雪解け水によって作られた川の流に心が洗われます



#### ▶ 赤城山 [前橋市]

赤城山では、<sup>かくまんぶち</sup>覚満淵の木道をゆったり歩いたり、登山やボートを楽しんで心と身体をリフレッシュさせたり、自然に包まれ、思い思いの過ごし方ができます



#### ◀ 高津戸峡 [みどり市]

新緑や紅葉と四季折々の美しい景色の中で、雄大な渓谷美を楽しめます。滝や川の流れる音など自然の音に耳を傾け、のんびり遊歩道を散策できます

おすすめ  
スポット

### ゆったり過ごして、本来の自分を取り戻す

旅の中で自分を見つめ直し、ありのままの自分を受け入れましょう



#### ◀ 尾瀬 [片品村]

尾瀬沼などの湖沼、数えきれない高山植物、広大な原生林など希少な自然に囲まれ、湿原に整備された木道を散策することで、自然を五感で感じることができます

#### ▶ 草津の森癒し歩道 [草津町]

鳥のさえずりや風に揺れる木々の音を聞きながらゆったりと森林浴を楽しむことができます。木々に触れたりしながら直接自然を感じれば心が解放されていくでしょう



### 「なにもしない」というぜいたくな時間

群馬県は温泉が有名ですが、自然も豊かです。温泉と自然が融合するこの地は、リトリートにぴったりの場所だと思います。

当ホテルを出て30秒かからず、森に入ることができます。森の中では、芝生に寝転んだり、いすを置いてのんびりした時間を過ごしてみると、とても心地よい風を感じ、気持ちが落ち着きます。

スマートフォンなどを部屋に置いて、コーヒーを片手に森に入り「なにもしない」時間を過ごしてみてください。

日々の生活の中で時間に追われている人が、普段と違った日常を経験して「ぐんまのリトリート旅」の良さを感じてもらえればうれしいです。



草津温泉 ホテルヴィレッジ  
もりたいら あい  
森平 愛さん



2組の動画クリエイターが「ぐんまのリトリート旅」をした様子を動画で発信しています！

## 「リトリートの聖地 ぐんま」の魅力をご紹介します!!

動画はこちらから▶  
ぜひご覧ください



### 私たちが体験しました



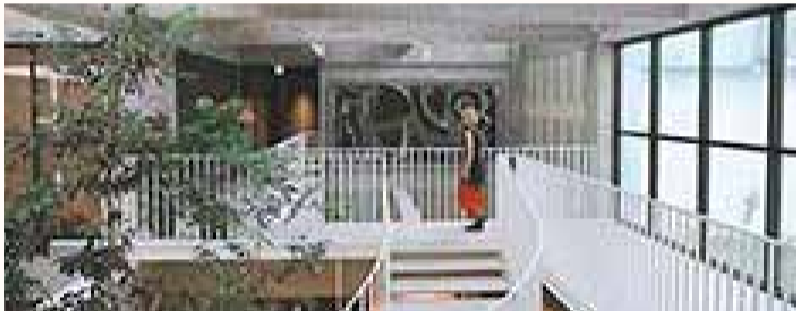
#### アートと温泉を楽しむリトリート

動画クリエイター  
「ヒゲとわたし」さん

ライフスタイルや旅行の「Vlog」※を発信している、イギリスのロンドン在住歴のあるデザイナー夫婦で、海外からの人気も高い動画クリエイター  
※Vlog…動画で日常生活などを発信するコンテンツ



随所でアートに触れながら、前橋市の白井屋ホテルや渋川市の原美術館ARC、草津温泉などを巡る旅を楽しみます



◀▲白井屋ホテルやまえばしギャラリーでは、モダンなアートを堪能することができます



▶草津町の夜の湯畑では、湯けむりと光が合わさった幻想的な雰囲気を味わうことができます



◀草津の温泉街は、古き良き街並みの中に「裏草津」などの新しい見どころもあり、何度訪れても楽しい場所になっています



#### 大自然を満喫するリトリート

動画クリエイター  
「NIKO LIFE」さん

ライフスタイルや旅行の「Vlog」を主に発信しており、おしゃれな世界観とハイクオリティーな映像で20代から40代の女性に人気の動画クリエイター



みなかみ町のグランピング施設や四方温泉、四方湖でのカヌーツアーなどの体験を通じて「自分らしさ」を取り戻す旅に出かけます



◀▲みなかみ町のグランピング施設では、県産の野菜や肉を使ったぜいたくなバーベキューを楽しむことができます



▶中之条町の四方湖ではカヌーツアーに参加でき、大自然の中でゆったりとした時間を過ごすことができます



◀奥四方湖の色は、見る人の心を引き込むような不思議な色で、「四方ブルー」といわれています。光の加減や時間帯による色の変化を楽しむことができます

### 草津温泉の魅力を伺いました!

#### 草津で楽しむリトリート

草津温泉の最大の魅力は、温泉そのもの。入浴した瞬間に、日頃の疲れを忘れさせてくれるような泉質です。また温泉街の再整備を行っており、進化を続けていることによって、まちを歩くと新たな発見ができることも魅力の1つです。

草津温泉でのリトリートでは、さまざまな湯巡りを行い、わずかな泉質の違いを感じながら温泉を堪能することができます。日頃の疲れを癒したい人はもちろん、新たな視点の温泉旅行を楽しみたい人や、熱心な温泉ファンにもリトリートを体験してもらいたいです。



一般社団法人 草津温泉協会  
福田 俊介さん

### SNS 拡散キャンペーン実施中!

県では、15日(水)まで、X (旧Twitter) で「ググっとぐんま(公式)『ぐぐったあ』」のアカウントをフォローと該当ポストをリポストすることで、抽選で5人に「ぐんま宿泊券」5万円分が当たるキャンペーンを実施しています。



▲詳しくはこちらから X (旧Twitter)

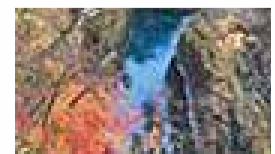
### Instagramでも県内のリトリート情報を発信中



▲詳しくはこちらから



万座温泉(嬬恋村)



吾妻峡(東吾妻町)

# インフォメーション Information



- 問い合わせの際は、番号を間違えないようにお願いします
- **HP**は群馬県ホームページ(<https://www.pref.gunma.jp/>)から検索してご覧ください
- ファクスによる問い合わせは、県庁メディアプロモーション課(027-243-3600)へ



ぐんま広報は  
こちらから

## 凡例

- 日** 日程・時間
- 休** 休館日
- 所** 場所
- 内** 内容
- 対** 対象・資格
- ¥** 費用
- 他** その他
- 申** 申込先
- 問** 問い合わせ先
- 定** 定員(先着 抽選 選考)
- 受** 受付・申込期間(必着 消印有効)

## 申し込み方法など

- 直** 直接・持参
- 郵** 郵送
- ☎** 電話
- E** Eメール
- F** ファクス
- 〒** 郵便番号
- ☎** フリーダイヤル
- シ** 電子申請受付システム(<https://apply.e-tumo.jp/pref-gunma-u/>)

10月25日現在の情報です。掲載している内容は、状況により変更となる可能性があります。詳しくは事前に**HP**をご覧ください。

## 「県民手帳」販売中

毎年多くの人に好評をいただいている「県民手帳」の6年版を販売しています。各月・各週予定表の他、県のデータや生活に役立つ情報などを掲載。6年版はリトリーや農畜水産物、道の駅マップなどを巻頭カラーページで紹介しています。また透明カバーの中に両面印刷の表紙2枚が入っているため、1冊で4色(ぐんまちゃん、その他3色)を楽しむことができます。

- ¥**
  - ・ A5大型 1,430円(税込み)
  - ・ A6スリム 770円(税込み)

**販売場所** 県庁県民センター、県庁生協売店(前橋市大手町他)、県内取扱書店、県内取扱セブン-イレブン(A6スリムのみ)など

**他** 詳しくは県統計情報提供システムホームページをご覧ください

**問** 県統計協会(県庁統計課内) (☎027-226-2412)



A5大型

※A6スリムは水色がページユになります

## 県議会「第3回後期定例会」

11月24日(金)に開会します。なお、本会議の様子は、県議会ホームページで中継する他、質疑および一般質問は、群馬テレビでも生中継します。ぜひご覧ください。

### 日・議事予定

日程	議事予定	日程	議事予定
11月	24日(金) 本会議(開会・提案説明)	12月	6日(水) 常任委員会
	29日(水) 本会議(質疑および一般質問)		7日(木) 常任委員会
	30日(木) 本会議(質疑および一般質問)		11日(月) 特別委員会
12月	4日(月) 本会議(質疑および一般質問)	14日(木) 本会議(委員長報告・議決・閉会)	

**開会時刻** 午前10時(予定)

**問** 県議会事務局政策広報課 (☎027-897-2892)

## 県りんご品評会

県内で生産されたりんご秀作品の展示・販売、生産者による直売を行います。

**日** 11月14日(火)

- 内**
  - ・ 生産者による直売…午前10時から商品完売まで
  - ・ 展示品の一般公開…正午から午後3時まで
  - ・ 展示品の販売…3時から展示品完売まで

※11時から整理券を配布

**所** 県庁(前橋市大手町)

**¥** 無料

**問** 県庁蚕糸園芸課 (☎027-226-3126)



昨年度、知事賞を受賞したりんご

## 児童虐待防止のためのオレンジリボンキャンペーン

11月はオレンジリボン・児童虐待防止推進キャンペーンを実施中です。虐待を受けたと思われる子どもを発見した場合は、速やかに通告する法律上の義務があります。虐待でなかったとしても、責任を問われることはありません。あなたの気付きが、子どもや保護者を支援するきっかけになるかもしれません。

**電話番号** 児童相談所全国共通ダイヤル(局番なし189(いちはやく))

また県では、県公式LINEアカウント「ぐんまこども・子育て相談」を開設し、子育ての不安や児童虐待、家族や友達との悩みなどの相談も受け付けています。まずは気軽に相談してみませんか。

**相談時間** 月～金曜日 午前9時～午後5時 ※祝日、年末年始を除く

**問** 県庁児童福祉・青少年課 (☎027-226-2628)



オレンジリボンには、子ども虐待を防止するというメッセージが込められています

## りょうもうグルメスタンプラリー

群馬・栃木両県にまたがる両毛地域を巡って、ご当地のグルメや地域の魅力に触れることができるスタンプラリーを開催中。両毛地域の各市町のイベント参加店舗で、食事か買い物をするともらえるスタンプを集めて応募すると、抽選で賞品が当たります。

**受** 12月24日(日)まで

**所** 両毛地域(桐生市、太田市、館林市、みどり市、板倉町、明和町、千代田町、大泉町、邑楽町、栃木県足利市、栃木県佐野市)のスタンプラリー参加店舗(約200店舗)

### 参加方法

- ・ スマートフォンなどからイベントサイトに登録
- ・ 参加店舗で食事または買い物をしてスタンプを獲得
- ・ 3市町以上のスタンプを集めて抽選に応募

※応募完了後はスタンプ台紙が初期化され、再度イベント参加・抽選への応募が可能

**他** 詳しくは「りょうもうグルメスタンプラリー」の特設サイトをご覧ください

**問** 県庁地域創生課 (☎027-897-2776)





## お知らせ

## 11月は個人の事業税の納期です

個人の事業税は、県内に事務所・事業所を持ち、事業を行う個人に課税される県税です。

**税額** 事業の総収入から必要経費・事業主控除(年額290万円)などの各種控除額を差し引いた課税所得金額に、事業種別に定められた税率を掛けたもの

**納期限** 11月30日(木)

**納税場所** 県内の金融機関の他「地方税統一QRコード」対応の全国の金融機関、郵便局、県行政県税事務所、コンビニエンスストアなどでの納税に加え「地方税お支払サイト」を利用して、クレジットカード、インターネットバンキング、スマートフォンアプリで納税できます

※詳しくは納税通知書またはHPをご覧ください

## 口座振替納税は

・11月30日が第2期分の引き落とし日になりますので、預金残高を前日までに必ず確認してください

・これから申し込む人は、来年度の納税から利用できます

**問** 県行政県税事務所、県庁税務課(☎027-226-2196)

※QRコードは(株)デンソーウェブの登録商標です

## 11月25日から12月1日は「犯罪被害者週間」です

県警察では、犯罪被害に遭った人などへの支援制度に関する情報を県警察ホームページに掲載し、各警察署にも資料を用意しています。この機会に犯罪被害に遭った人やその家族・遺族が置かれた状況について考えてみませんか。

また性犯罪・性暴力犯罪の根絶に向けた取り組みや犯罪被害者支援を強化するため、24時間対応の性犯罪被害相談電話(通称ハートさん)を設置しています。

**相談電話番号** #8103(ハートさん)または☎0120-271-110

**問** 県警察本部広報広聴課(☎027-243-0110)

## HIV・性感染症検査がウェブで予約できます

県では、HIVや性感染症への感染に不安を持つ人が検査を受けやすくなるよう、県内の保健福祉事務所で実施するHIV・性感染症検査について、電話に加え、新たにウェブサイトによる予約受け付けを開始しました。

検査は無料かつ匿名で受けることができます。感染に不安を持つ人は、自身と家族やパートナーのために、検査を受けましょう。

**予約方法** HPまたは県公式LINEアカウント「群馬県デジタル窓口」

## 他

・検査は症状のない人が対象です。すでに症状のある人は、医療機関を受診してください

・前橋市保健所および高崎市保健所

でもウェブ予約が可能です。詳しくは各市のホームページをご覧ください

**問** 県庁感染症・がん疾病対策課(☎027-226-2618)



## 県公式LINE「友だち」募集中

県では、コミュニケーションアプリのLINEを活用して、皆さんのスマートフォンにイベントや防災、教育など生活に役立つ情報をお届けしています。

「ぐんま広報」や悩み相談窓口の案内機能などもあります。「群馬県デジタル窓口」で検索し、ぜひ「友だち」登録をお願いします。

**アカウント名** 群馬県デジタル窓口  
**アカウントID** @gunma\_digital\_gov

**問** 県庁メディアプロモーション課(☎027-226-2162)

## 勤労者教育資金・失業者緊急教育資金

この資金は、県内に居住する勤労者およびその子弟、または失業者などの子弟が、高等学校や大学などの教育施設に進学・就学する際に必要な資金を融資するものです。

## 【勤労者教育資金】

・融資限度額 200万円  
・融資利率 年1.7%(別途保証料0.4%が必要)

## 【失業者緊急教育資金】

・融資限度額 100万円  
・融資利率 年1.2%(別途保証料0.4%が必要)

## 【共通事項】

## 資金使途

・高等学校・大学などに納付する費用(入学金、授業料など)  
・就学に必要な資金(部屋の賃借にかかる費用など)

**融資期間** 10年以内(うち据え置き期間4年以内)

**対** 県内に1年以上居住し、同一事業所に1年以上勤務している人など。詳しくはHPをご覧ください

**申** 中央労働金庫県内各支店

**問** 前記申込先、県庁労働政策課(☎027-226-3402)

## 指名手配被疑者の発見にご協力ください

全国の警察では、殺人や強盗などの凶悪事件を犯し、逃走している被疑者を指名手配して、その行方を捜しています。

本県では、平成10年1月、群馬町

三ツ寺(現在の高崎市中泉町)で発生した一家3人殺人事件の被疑者「小暮洋史」などを指名手配しています。**県民の皆さんへ** 指名手配被疑者の発見には、県民の皆さんの協力が必要です。ポスターや県警察ホームページに掲載されている指名手配被疑者の写真によく似た人を見かけたなど、どんなに小さな情報でも構いませんので、警察に通報してください

**問** 県警察本部刑事企画課(☎027-243-0110)、警察署刑事課、小暮洋史フリーダイヤル(☎0120-547(ごよーなり)-590(こぐれ))



## 特定県内希少野生動植物種を追加指定しました

「県希少野生動植物の種の保護に関する条例」では、県内の希少な動植物を「特定県内希少野生動植物種」として指定し、捕獲などを原則禁止しています。

今年9月「特定県内希少野生動植物」に動物でベニイトトンボ、植物でキンセイラン、クマガイソウ、カキラン、チチブシロカネソウ、カイフウロ、チョウジソウを新たに追加しました。

県内の希少な動植物を保護し、生物の多様性が確保された良好な自然環境を次代に継承できるよう、ご協力をお願いします。

## 特定県内希少野生動植物種の一覧

・昆虫類…オオモノサントンボ、ゲンゴロウ、ベニイトトンボ  
・マキガイ類…オオタニシ  
・維管束植物…タチスミレ、アイズヒメアザミ、ナツエビネ、ムカデラン、ムカゴソウ、ノヤマトンボ、ニョホウチドリ、コウシンソウ、キンセイラン、クマガイソウ、カキラン、チチブシロカネソウ、カイフウロ、チョウジソウ

**問** 県庁自然環境課(☎027-226-2872)



ベニイトトンボ(岡崎太郎さん提供)

## 自転車のアンケートにご協力ください

県民の皆さんの自転車保険の加入

状況や、ヘルメットの着用状況を調査し、今後の交通安全対策の参考にするため、アンケートにご協力をお願いします。

**受** 12月31日(日)まで

## 受付方法

**問** 県庁道路管理課(☎027-226-2388)

## 6・7年度の競争入札参加資格申請の受け付け

ぐんま電子入札共同システム共同利用参加団体では、団体ごとに6・7年度の入札参加資格者名簿を作成します。競争入札に参加を希望する事業主は、申請情報の登録をしてください。

**対** 参加団体の競争入札に参加を希望する事業主

※4・5年度入札参加資格者名簿に搭載されている事業主を含みます

## 受

・建設コンサル…12月6日(水)~22日(金)☎

・建設工事…6年1月5日(金)~30日(火)☎

**申** ぐんま電子入札共同システムで登録の上、書類を郵

※システムの稼働時間…月~金曜日の午前9時~午後8時(祝日を除く)

## 他

・物品・役務の受け付けは終了しています

・詳しくは「ぐんま電子入札共同システムポータルサイト」をご覧ください

**問** 県CALS/EC市町村推進協議会(県庁建設企画課内)(☎371-8570 ☎027-897-2846)



## 試験

## 農林大学校一般入校試験(前期)

**日** 一般前期…12月2日(土)

**所** 県立農林大学校(高崎市箕郷町)

## 内

**社会人コース以外** 学科(国語および数学I)、小論文、面接

**社会人コース** 小論文、面接

## 対

**社会人コース以外** 次のいずれかに該当する人

・高等学校などを卒業した(6年3月までに卒業見込みを含む)

・大学入学資格を有する(6年3月までに取得見込みを含む)

**社会人コース** 次の全てに該当する人

・大学入学資格を有する

・1年以上の就業経験を有する

・県内に住所を有する、または県内に就農を希望する

**定** **社会人コース以外** 野菜コース20人、花き・果樹コース12人、酪農肉牛コース15人、農と食のビジネスコース25人、森林コース20人のうち、一般入校試験枠は約20%程度

**社会人コース** 野菜専攻3人、有機農業専攻5人

**料** 2,200円(受験料)

**受** 11月15日(水)~24日(金)午後5時15分☎

出願方法 直または郵

出願用紙配布場所 県立農林大学校
※県立農林大学校ホームページからも入手できます

他 一般前期試験で募集定員に達したコースは、一般後期試験を実施しない場合があります

問 県立農林大学校(〒370-3105 高崎市箕郷町西明屋1005 ☎027-371-3244)



県立農林大学校

学びたいが、ここにある。

催し・募集

ぐんまこどもの夢大賞入選作品展

県内の次世代を担う子どもたちが描いた、未来への夢あふれる絵画と童話の入選作品を展示します。

日 11月12日(日)~26日(日) 午前9時30分~午後5時
※13日(月)、20日(月)を除く

所 ぐんまこどもの国児童会館(太田市長手町)

他 詳しくはぐんまこどもの国児童会館ホームページをご覧ください

問 ぐんまこどもの国児童会館(☎0276-25-0055)

ぐんまフランス祭2023

「美味しく楽しいフランスがいっぱい」として、フランスに関する展示や食品の販売などを行います。

日 11月17日(金)~19日(日) 午前10時~午後6時
※19日は5時まで

所 県庁(前橋市大手町)
¥ 無料

問 一般社団法人群馬日仏協会(株式会社すいらん内)(☎080-4714-2122)

ぐんま環境フォーラム

県では、地域における環境保全活動のけん引役となる人を「県環境アドバイザー」として登録するとともに、県環境アドバイザー連絡協議会を設置して、情報共有を図りながら継続的に活動を行っています。

県環境アドバイザー連絡協議会と県が協力し、県環境アドバイザーの活動報告や事例紹介を行います。プレゼンテーションやブース、ポスター発表などさまざまな活動事例を紹介いたします。

日 11月18日(土) 午前10時~午後3時

所 県庁(前橋市大手町)
¥ 無料

問 県庁環境政策課(☎027-226-2827)

明るい選挙啓発ポスターコンクール作品展

県内の児童・生徒から募集した明るい選挙啓発ポスターの中から、優秀賞に選ばれた作品を展示します。

日 11月22日(水)~28日(火) 午前9時~午後6時
※土・日曜日、祝日は5時まで、28日は3時まで

所 県庁(前橋市大手町)

問 県選挙管理委員会(☎027-226-2216)

TOPIC 星空と音楽の集い

日 11月17日(金)、19日(日) 午後3時30分~4時

所 県生涯学習センター(前橋市文京町)

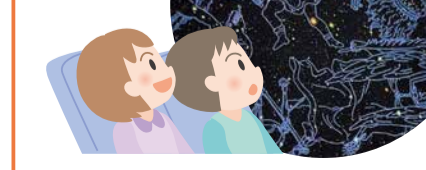
内 交響組曲「ドラゴンクエストI~III」の音楽とともに、プラネタリウムで星空を楽しみます

※音声による星空案内は行いません

定 各200人 ¥ 無料

申 当日、会場に直

問 県生涯学習センター(☎027-220-1876)



ぐんま広報をもっと便利に!!

無料の電子書籍を使って、スマートフォンやタブレット端末で気軽に「ぐんま広報」をご覧ください。

多言語対応! 10言語で配信
■カタログポケット
日本語、英語、中国語(簡体字・繁体字)、韓国語、タイ語、ポルトガル語、スペイン語、インドネシア語、ベトナム語

■マチイロ ■マイ広報紙
※閲覧方法など詳しくは、HPをご覧ください

問 県庁メディアプロモーション課(☎027-226-2162)

県政情報番組のお知らせ

県の事業や施策、イベント情報など、県政に関する情報をお届けします。

テレビ番組(群馬テレビ)
●県政インフォメーション(ニュースJUST6内) 毎週月~木曜日 午後6時19分頃

ラジオ番組(エフエム群馬)
●ワイグルPREF 毎週月~木曜日 午前8時57分頃

●ぐんま情報トッピング 毎週月~木曜日 午後5時50分頃

問 県庁メディアプロモーション課(☎027-226-2162)

プレゼント クロスワードパズルの正解者の中から抽選で、群馬交響楽団定期演奏会(6年1月27日)のチケット(2枚組み)を5人にプレゼントします。詳しくは8ページをご覧ください

山本一太の知事コラム

群馬県初! 全国から総勢92のご当地キャラクターが集結!!

去る9月30日(土)と10月1日(日)の2日間、群馬県庁にて、ぐんまちゃん30周年記念「ご当地キャラクターニバル」を開催しました。

メイン会場の県民広場には、ぐんまちゃんのお友達の「あおま」や「みーみ」、熊本県の「くまモン」など、県内外から総勢92のご当地キャラクターが集結しました。

また県庁舎内の会場では、ぐんまちゃんのダンスステージやグッズ販売、アニメ「ぐんまちゃん」の企画展なども開催。お子さま連れを中心に、2日間で約3万人にご来場いただき、群馬県初の大規模キャラクターイベントを大成功のうちに終えることができました。



山本知事(中央)とぐんまちゃんたち

高等学校等奨学金の中学生予約採用の募集

経済的理由により、高等学校などでの修学が困難な人に無利子で奨学金を貸与します。

対 6年4月に高等学校などへ進学予定の中学3年生で、親権者などが県内に在住し、県教育文化事業団が定める採用基準に該当する生徒

貸与額
・公立高校など...月額1万8千円
・私立高校など...月額3万円

定 100人選

受 11月24日(金)まで

申し込み方法 所定の申込用紙

申 在学している中学校

他
・自宅外通学の場合、希望により月額5千円を加算できます

けることができます(公立高校など...5万円、私立高校など...10万円)

・「入学準備貸付金制度」を利用すると、高校入学前の3月中に第1回貸与を受けられます

問 在学している中学校、県教育文化事業団(☎027-243-0411)

子どもにとっての理想の生活に関する意見募集



あなたがイメージする「子ども・若者にとっての理想の生活とそれを実現するために必要なこと」について、インターネット上で意見を募集しています。

スポーツ・文化情報

ガスパクサツ群馬試合情報

Table with 4 columns: 日程, 開始時刻, 会場, 対戦相手. Row 1: 11月5日(日) 午後2時 正田醤油スタジアム群馬 ジェフユナイテッド千葉

群馬クレインサンダーズ試合情報

Table with 4 columns: 日程, 開始時刻, 会場, 対戦相手. Row 1: 11月5日(日) 午後3時5分 オープンハウス 名古屋ダイヤモンドフィズ

群馬グリーンウイングス試合情報

Table with 4 columns: 日程, 開始時刻, 会場, 対戦相手. Row 1: 11月25日(土) 午後1時 アイオーしんきん ルートインホテルズ

群馬交響楽団 定期演奏会情報

Table with 4 columns: 日程, 開演時刻, 会場, 内容. Row 1: 11月25日(土) 午後4時(3時開場) 高崎芸術劇場 指揮・クラリネット:ポール・メイエ

問 群馬交響楽団事務局 ☎027-322-4316

たくさんのご意見をお待ちしています。

**受** 11月30日(木)まで  
**申し込み方法** ウェブサイト「PoliPoliGov」から投稿してください  
**問** 県庁生活こども課 (☎027-897-2725)

**本郷遺跡群の発掘調査成果展**

榛名山東南麓に位置する高崎市の本郷地域は、古代以来群馬郡の、そして榛名山信仰の拠点地域の1つでした。28年度から2年度にかけて実施した、西毛広域幹線道路建設に伴う発掘調査成果を展示しています。

**日** 6年1月28日(日)まで(予定)  
 午前9時~午後5時  
**休** 土曜日、祝日、年末年始  
**所** 県埋蔵文化財調査センター発掘情報館(渋川市北橋町)  
**¥** 無料  
**他**  
 ・解説なしで自由に見学できます  
 ・1月14日(日)午後1時から関連講演会を予定しています  
**問** 県埋蔵文化財調査事業団(☎0279-52-2513)



本郷遺跡群から出土した八咫鏡(左)と小男神像(右)

**ハートフルアート展**

県内27校の特別支援学校の児童生徒が制作した造形作品を展示します。  
**日** 12月1日(金)~5日(火) 午前10時~午後5時  
 ※5日は2時まで  
**所** 県庁(前橋市大手町)  
**問** 県庁特別支援教育課(☎027-226-4656)

**心とからだを満たされるあがつまラリー旅**

吾妻郡内各町村の観光施設などに6カ所設置されたQRコードをスマートフォンで読み取って撮影すると、スタンプが獲得できるデジタルスタンプラリーを実施中。スタンプを集めて応募すると、スタンプの個数に合わせて抽選で温泉宿泊券や、地元特産品などの賞品が当たります。町村のキャラクターが描かれた「動くフォトフレーム」がダウンロードできる参加特典もあります。

**日** 6年1月31日(水)まで  
**所** 吾妻郡内6町村(中之条町、長野原町、嬬恋村、草津町、高山村、東吾妻町)の観光施設  
**参加方法**  
 ・チラシなどでQRコードを読み取って、専用サイトを表示する  
 ・スタンプの設置施設を訪問し、QRコードを探す  
 ・スマートフォンを使って、QRコードを読み取りスタンプを獲得  
**問** 吾妻地域広域連携事業実行委員会(県吾妻行政県税事務所内)

(☎0279-75-3301)

※QRコードは(株)デンソーウェブの登録商標です



**仲間をつくってがん検診キャンペーン**

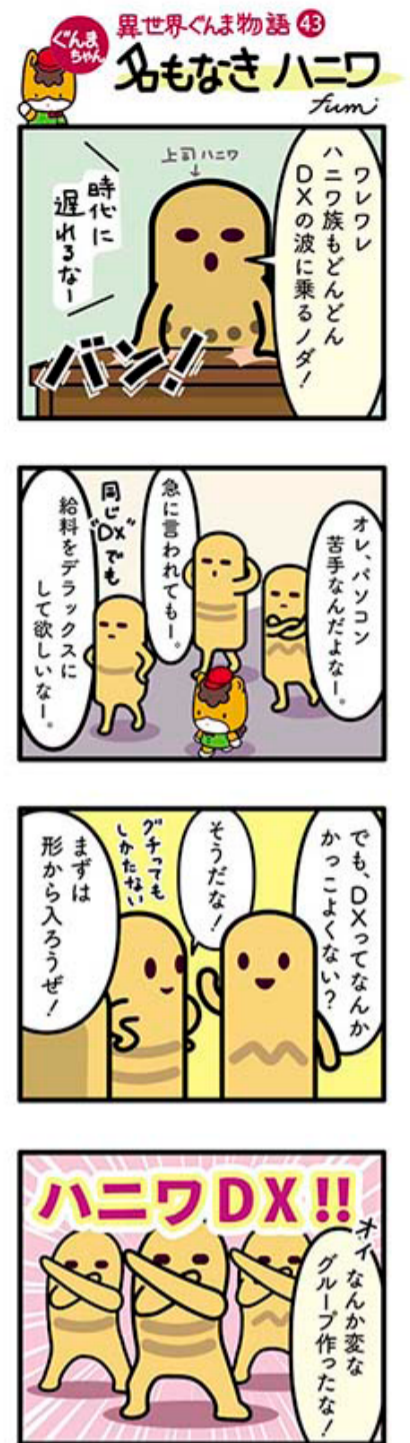
期間中にがん検診を受けた2人1組の応募で、賞品が当たるキャンペーンを実施中。市町村で実施する検診や勤務先の健康診断、人間ドックなどで、対象のがん検診を受ければ誰でも応募できます。家族や友人、職場の仲間と一緒にご参加ください。

**対** 40歳以上(子宮頸がん検診は20歳以上)の県内在住または在勤・在学者で、対象受診期間内にごがん検診を受けた人

**対象となる検診** 胃がん、肺がん、大腸がん、乳がん、子宮頸がん  
**対象受診期間** 5年4月1日(土)~6年1月31日(水)まで

**応募方法** 「仲間をつくってがん検診キャンペーン」特設サイトの応募フォーム

**受** 6年2月3日(土)まで  
**他** 詳しくは「仲間をつくってがん検診」と検索し、特設サイトをご覧ください  
**問** 県庁感染症・がん疾病対策課(☎027-226-2614)



**美術館・博物館などの催し** ※休館日・開館時間など、詳しくは事前に各施設へお問い合わせください

施設名	11月	12月
<b>①近代美術館</b> <b>所</b> 高崎市綿貫町 <b>休</b> 月曜日(11/27、12/11、18除く)、11/13~23、12/4~8、12/14、12/20~3/1 ☎ 027-346-5560	創作において自由なる競創 —19、20世紀の芸術家とポスター— ~11/12 鈴木ヒラク「今日の発掘」	~12/19
<b>②館林美術館</b> <b>所</b> 館林市日向町 <b>休</b> 月曜日、12/18~1/26 ☎ 0276-72-8188	堀内誠一 絵の世界	~12/17
<b>③歴史博物館</b> <b>所</b> 高崎市綿貫町 <b>休</b> 月曜日、12/29~1/3 ☎ 027-346-5522	温泉大国ぐんま	新春はにわ祭り・昭和のくらし 12/16~1/28
<b>④自然史博物館</b> <b>所</b> 富岡市上黒岩 <b>休</b> 月曜日、12/11~1/1 ☎ 0274-60-1200(事前予約制・オンライン予約)	ポケモン化石博物館	~12/3
<b>⑤土屋文明記念文学館</b> <b>所</b> 高崎市保渡田町 <b>休</b> 火曜日、12/26~1/5 ☎ 027-373-7721	文豪・森鷗外—その生涯、その素顔—	~12/18

施設名	11月	12月
<b>⑥日本絹の里</b> <b>所</b> 高崎市金古町 <b>休</b> 火曜日、12/12~15、12/26~1/2 ☎ 027-360-6300	宝塚歌劇~美しき和の世界~	~12/11 季節を巡る草木染 一移りゆく景 変わらぬ礎— 12/16~2/4
<b>⑦ぐんま昆虫の森</b> <b>所</b> 桐生市新里町鶴ヶ谷 <b>休</b> 月曜日、12/23~1/5 ☎ 0277-74-6441	「虫の絵」作品展	11/3~12/22
<b>⑧ぐんま天文台</b> <b>所</b> 吾妻郡高山村中山 <b>休</b> 月曜日、12/27~1/5 ☎ 0279-70-5300	11/11 双眼鏡で天体を探そう	12/16 星空さんぽ

**共通事項**  
**時間** ①~⑥…午前9時30分~午後5時(①~⑤の入館は4時30分まで)、⑦…午前9時30分~午後4時(入園は3時30分まで)、⑧…午前10時~午後4時(入館は3時30分まで)、夜間(午後6時~9時)は要予約  
**料金** 中学生以下は無料。その他はお問い合わせください  
 ※障害者手帳などをお持ちの方とその介護者(1人)は無料です。証明できるものをお持ちください



# 茨城・栃木に出かけよう!

北関東3県連携企画として、  
茨城・栃木県の観光情報を紹介!

連続する最大2日間または3日間、対象エリア内の高速道路が定額で乗り降り自由となる「北関東周遊フリーパス」で、お得に旅行してみませんか?



▲北関東周遊フリーパス

「想像超え」企画がたくさん!

「体験王国いばらき」をキャッチフレーズに「茨城デスティネーションキャンペーン」を展開中!夜の竜神湖(常陸太田市)

## 茨城

をボートで探検する「竜神ナイトアドベンチャー」や、茨城のサグラダ・ファミリア「ザ・ヒロサワ・シティ」(筑西市)で憧れの寝台特急「北斗星」に宿泊するツアーなど、さまざまな企画をご用意しています。

期間中は、お得な宿泊割引「体験王国いばらき割」も実施しています。今までにない思い出を作りにぜひ茨城へお越しください!



◀茨城デスティネーションキャンペーンホームページ

※1 デスティネーションキャンペーン…JRグループ6社と自治体・観光事業者などが一体となって行う国内最大規模の観光キャンペーン



竜神大吊橋



◀体験王国いばらき割ホームページ

※2 専用ホームページに掲載の宿泊施設へお問い合わせの上、ご予約ください。予算が上限に達し次第、終了となります

問 茨城県観光物産課(☎029-301-3605)  
体験王国いばらき割コールセンター(☎0570-064-407)

とっておきの夜景スポット

## 栃木

日本夜景遺産に新たに認定された「足利学校ライトアップ」(足利市)と「若竹の杜 若山農場」(宇都宮市)をご紹介します!

11月12日(日)まで、足利市では、史跡足利学校や鑿阿寺、織姫神社など歴史的な文化遺産を、モダンな足利銘仙柄のあんどんでライトアップする「足利灯り物語」を開催中です。足利学校では、花手水や和傘、「竹灯り」が華やかさを添える他、新たなライトアップも予定。柔らかなあんどんの光に包まれ、まち歩きが楽しめます。

若山農場では、土・日曜日、祝日に「夜の竹林ライトアップ」を実施している他、18日(土)から6年2月25日(日)まで「Bamboo Winter Lights 2023」を開催。光の演出が竹の色を際立たせ、暗闇の中に切り取られたような竹林を浮かび上がらせます。竹明かりの優しい光が織りなす幻想的な景色は圧巻です。深まる秋の夜、栃木で癒やしの時間を過ごしませんか。

問 栃木県観光交流課(☎028-623-3305)



「足利灯り物語」の足利学校



▲とちぎ旅ネットワークイベントページ

## おたよりコーナー



数独クイズ応募時に寄せられたご意見・ご感想を紹介します

◆ 10月号で「県庁舎リニューアル」の特集を読み、県が若い力で変わろうとしている熱意が伝わってきました。県庁の担当者やイベント講師の顔写真などがあり、イメージしやすく親近感が湧きます。若い人たちに刺激をもらい、私も頑張らなければと痛感し、切磋琢磨させていただきたいと思います。これからも楽しく読ませていただきます。  
(高崎市 36歳)

◆ 知事コラムで、地方都市初の「デジタル田園都市国家構想実現会議」が群馬県で開催されたことを知り、とても誇りに感じました。私も県公式LINEアカウント「群馬県デジタル窓口」から、新型コロナワクチンの接種予約やデジタル避難訓練を使用しました。どちらも簡単にできる工夫がされていると思いました。デジタル化により、生活がますます便利になることを期待しています。  
(館林市 31歳)

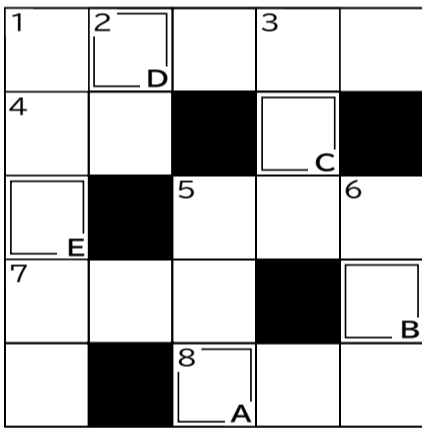
※掲載された人には、ぐんまちゃんぬいぐるみストラップをプレゼントします

県人口	1,901,375人(対前月:-428人)		
男	940,980人	女	960,395人
出生	951人	死亡	2,089人
世帯数	823,605世帯		
県移動人口調査 令和5年9月1日現在			
※出生・死亡は8月1日~31日			

## 抽選で賞品をプレゼント!

### クロスワードパズル

正解者の中から抽選で「県有施設の無料ご招待券(2枚組み)」などを各5人にプレゼントします



答え: A~Eを順番に並べると?



### たてのかぎ

- 投票箱を開いて、投票の結果を調べること
- 口の奥で食道と気道に通じる部分
- 地球上のすべての地域・国
- 専攻領域により教育研究上から組織した大学の構成単位。「法〇〇〇」
- 真面目でひたむきなさま。「〇〇〇な態度」

### よこのかぎ

- できる見込み
- 地を掘って地下水を吸い上げ、またはくみ取るようにしたもの
- 外国の資本
- 前もって押し量ること
- ほこりや汚れをこすって取るための道具。物を塗ったり、汚れを落としたりするための道具

### 応募方法

はがき、ファクス、Eメールまたは「ぐんま電子申請受付システム」。①パズルの答え②郵便番号③住所④氏名(ふりがな)⑤年齢⑥今月のぐんま広報および県議会だよりへのご意見・ご感想⑦希望の賞品名を書いてください(Eメールは件名に「クロスワードパズル11月」と記入してください)

### 応募先

- はがき 〒371-8570 メディアプロモーション課クロスワードパズル係
  - ファクス 027-243-3600
  - Eメール crossword@pref.gunma.lg.jp
  - 電子申請 https://apply.e-tumo.jp/pref-gunma-u/
- ※右図から読み取れます

### 応募期限

11月15日(水)消印有効  
※ファクス、Eメール、電子申請は15日送信分まで

### 賞品

※次の中から希望のものを1つ明記してください

近代美術館、館林美術館、歴史博物館、自然史博物館、土屋文明記念文学館、日本絹の里、ぐんま天文台、ぐんま昆虫の森、ぐんまちゃんトートバッグ、ぐんまちゃんグッズ、ぐんまちゃんノート2冊組み、ぐんまちゃん桐生織メガネケース、ぐんまちゃん2種お楽しみセット(10人)、ぐんまちゃん小銭入れ、群馬交響楽団定期演奏会(6年1月27日)  
※当選者の発表は、賞品の発送をもって代えさせていただきます



10月号の答えは「7」でした。応募総数は1,714通でした。たくさんのご応募・ご意見をありがとうございました。