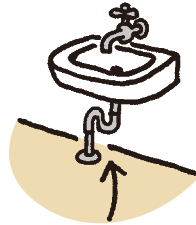


給排水衛生設備工事



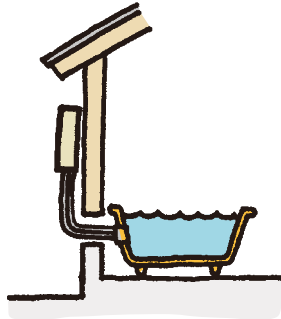
給排水配管



トラップ
給排水設備



衛生設備

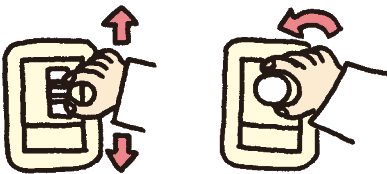


給湯設備

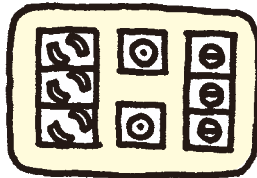


浄化槽設備

電気設備工事

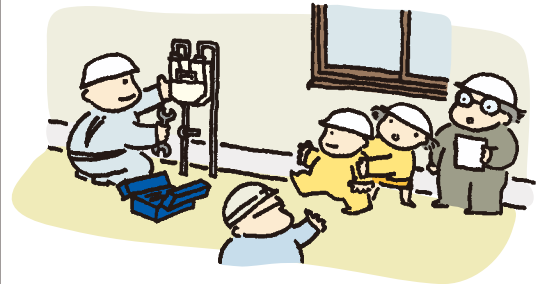


調光スイッチ



マルチメディアコンセント

ガス設備工事



ダウンライト

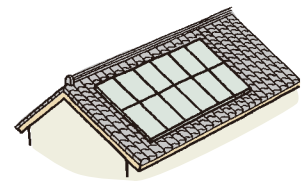


身体を休めるには暗めの照明が適します。
白熱灯は電気代がかさむ場合があります。

その他の設備工事



換気扇・換気設備



ソーラーシステム

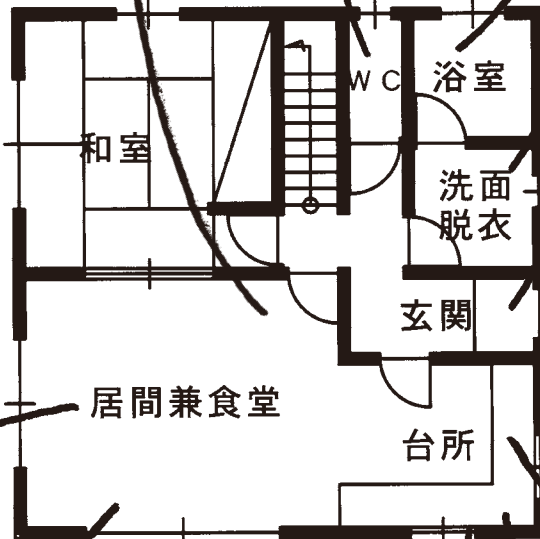
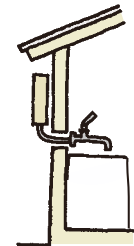
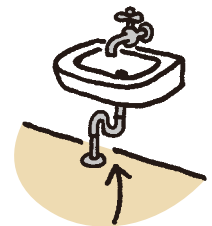
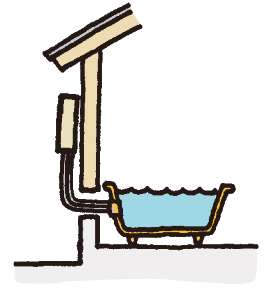
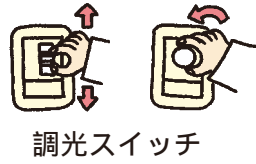
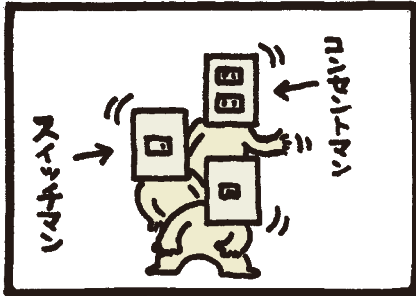


セキュリティシステム

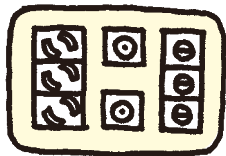


床暖房設備

サクちゃん家



1階平面図



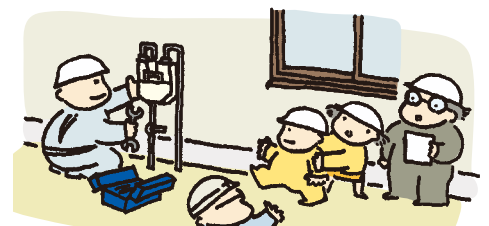
マルチメディアコンセント



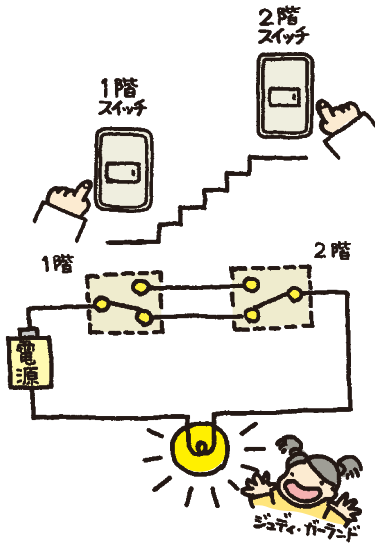
床暖房設備



給排水配管工事



ガス設備（マイコンメーター）



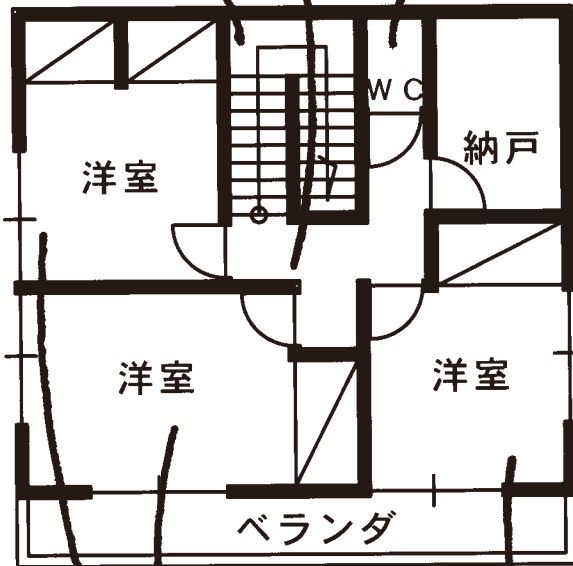
3路スイッチのしくみ
階段の上と下で階段の照明を点灯したり消したりすることができるスイッチです。



火災警報器

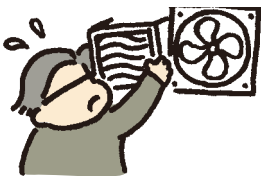


衛生設備



2階平面図

照明器具も忘れずにね



換気扇・換気設備
換気扇・換気設備はすべての部屋で必要です。



設備のチェックリストをご利用下さい。

P72

調光スイッチ

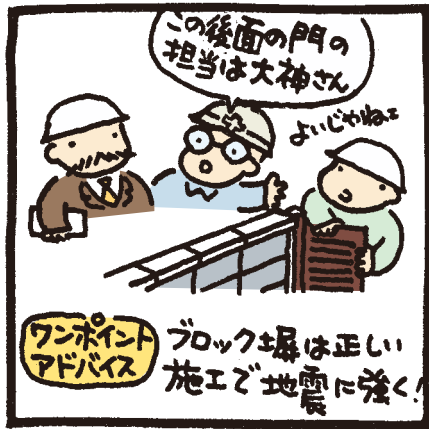
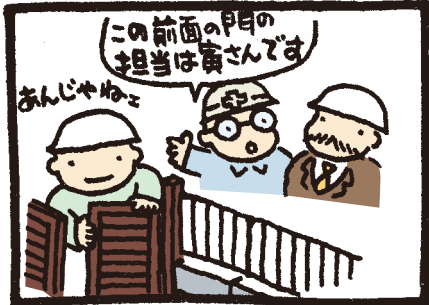
マルチメディアコンセント

火災警報器



17 外構工事

サクちゃん家

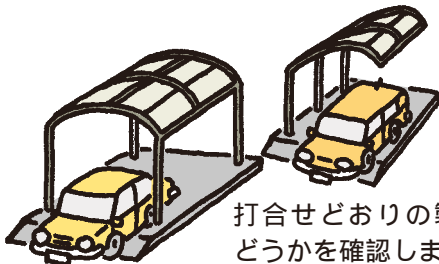


もし、学校に行くとき地震があって、ブロック塀が突然倒れたりするとちっちゃい子供は下敷きになっちゃうよね？



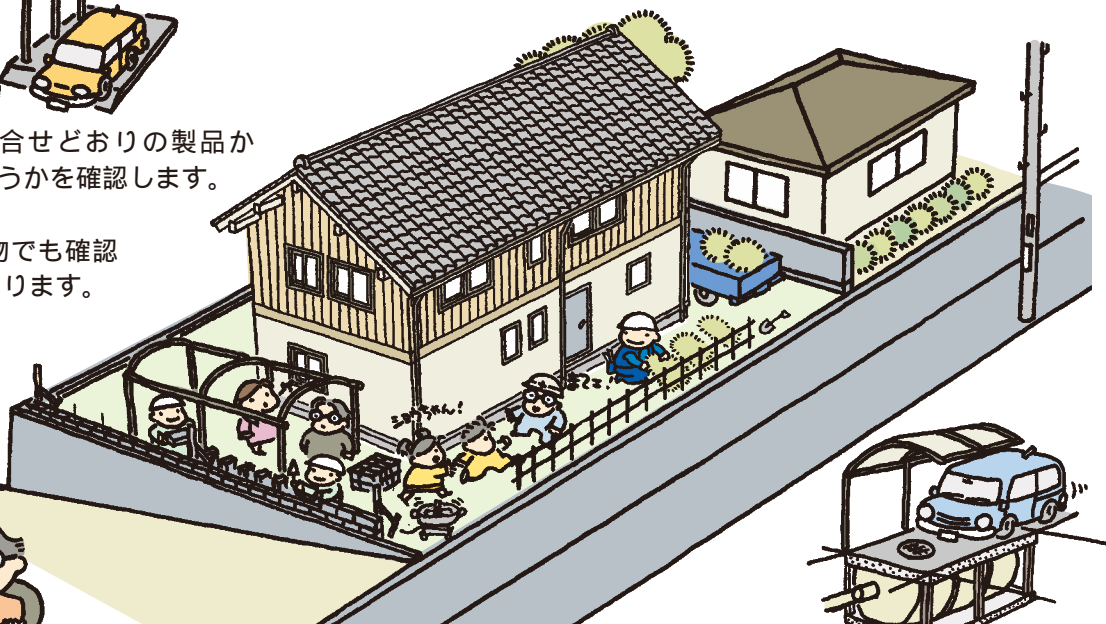
今まで、地震によるブロック塀倒壊による人身事故がたくさんありました。この反省から地震に強いブロック塀の基準が出来てきました。

カーポートについて



打合せどおりの製品かどうかを確認します。

屋根と柱だけの建築物でも確認申請が必要なことがあります。

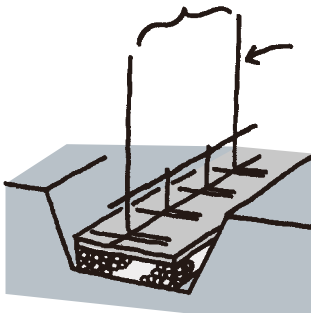


雨水浸透柵のチェックをしてもらいましょう。

浄化槽の上を駐車場にするときは、仕様が違いますから建築士とよく相談をしましょう。

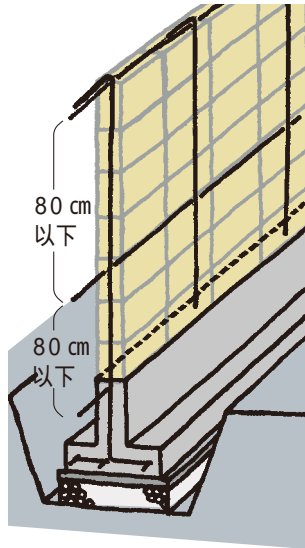
基礎の鉄筋は等間隔に基準どおり入っていますか！

タテの鉄筋の間隔は80cm以下



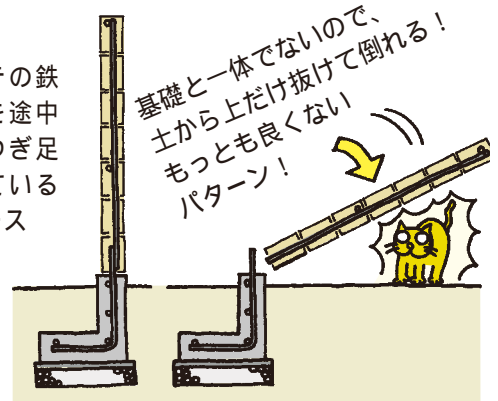
基礎工事の段階で鉄筋を入れておくことが重要です。

鉄筋がタテヨコ80センチ以下の間隔で入っているかが重要です。



タテの鉄筋をブロック塀の高さまで1本つながったものになっているかが重要です。

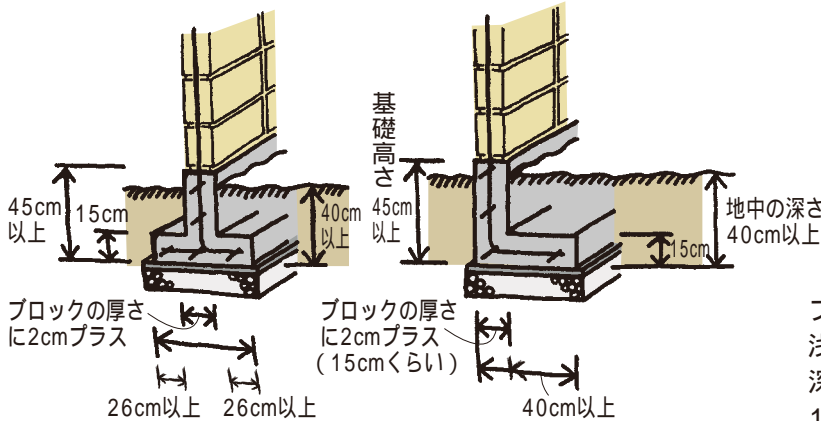
タテの鉄筋を途中でつぎ足しているケース



タテ（鉄）筋部分やヨコ（鉄）筋部分にモルタルを十分に充てんしているかが重要です。

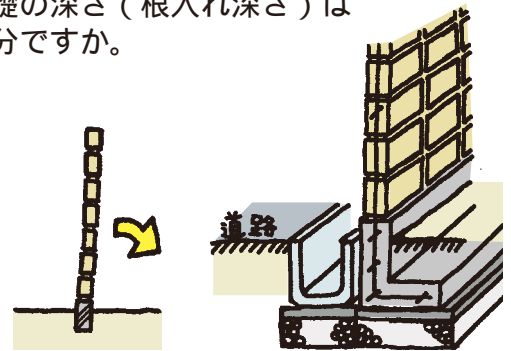
チェックしてもらうポイント

基礎工事をしっかりやっているか？
ブロック塀の範囲と長さのチェックをします。



寸法は（社）日本建築学会「コンクリートブロック塀設計基準」より

基礎の深さ（根入れ深さ）は十分ですか。



ブロック塀の基礎は浅いと倒れやすい！
深さは塀の高さの1/4以上が建築学会推奨。

ブロック塀を道路などのU字溝の隣に作る時は、基礎の深さをU字溝の深さと同じですか。

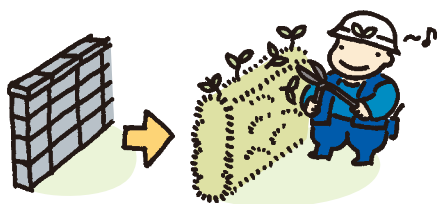
砕石や捨てコンクリートは十分ですか。
基礎の型枠は使用していますか。
ブロックは打合せどおりの製品になっていますか。

門扉は打合せどおりの製品ですか。
門扉は基礎工事を十分な深さで行っていますか。
フェンスは打合せどおりの製品ですか。
フェンスや門扉の施工後の養生は十分ですか。

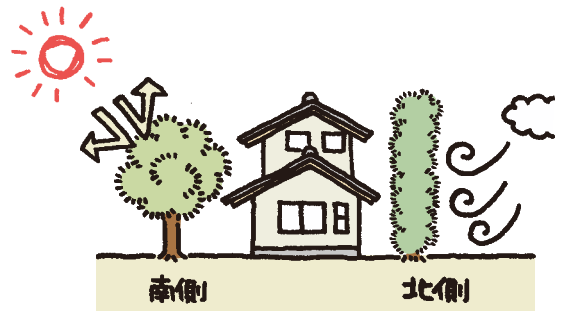
ブロックを汚さずに積んでいますか。
目地をきれいに仕上げていますか。

建物周辺はできるだけ土の部分を残すと夏の暑さを少しやわらげます。
植物をできるだけまわりに植えることで、住む人へ安らぎと健康をもたらすことが考えられます。

生垣について



ブロック塀でなくて生垣にすると助成金ができる場合があります。
お問い合わせは各市町村へ P78

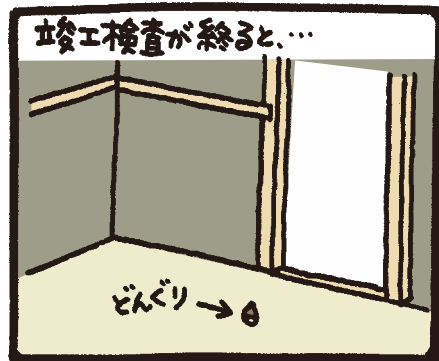


北側には「かしくね」で冬の北風を防いで南側では夏の日差しを木陰でやわらげる昔からの知恵です。

18 完成！[竣工] 引渡し・引越し



サクちゃん家

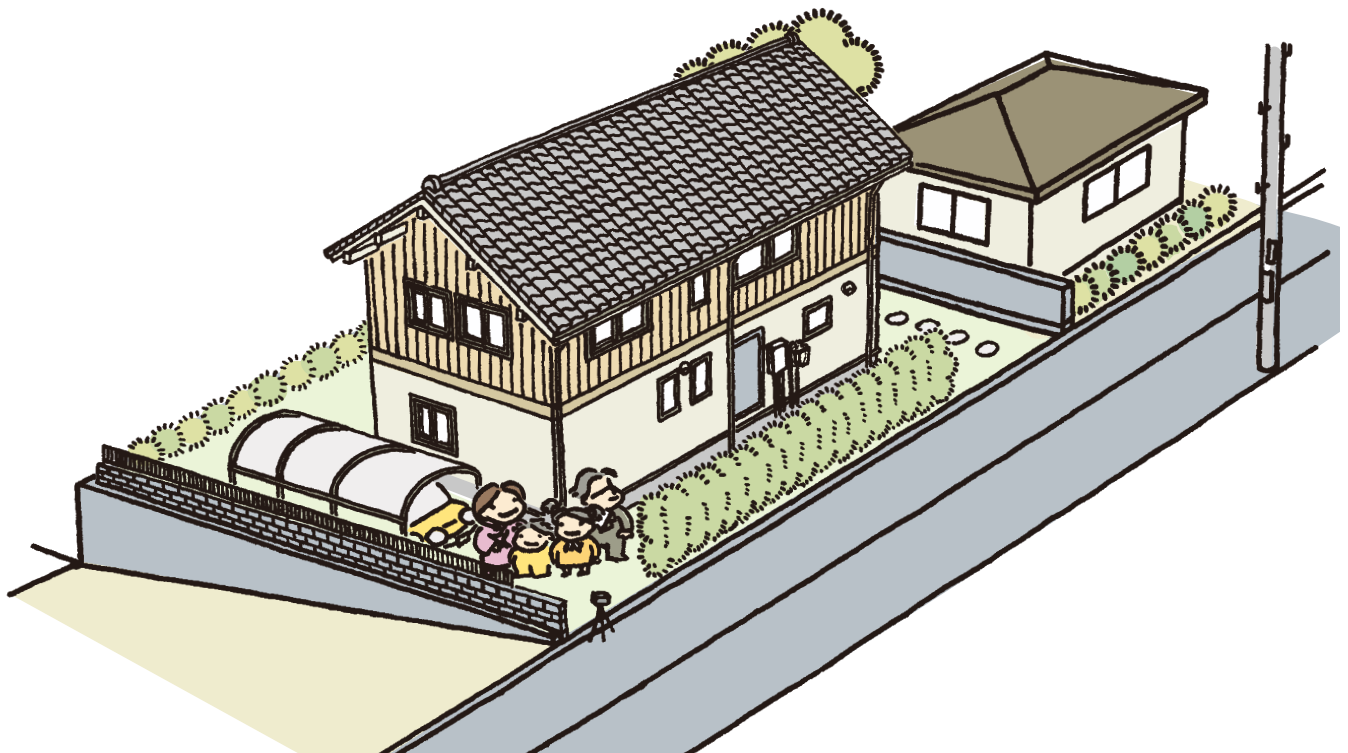


私たちがお家が完成しました！
引越しいそがしかったけど、
みんなで食べたおそばはおいしかった。
今日からこのお家で暮らすなんて！
とってもわくわくしています。

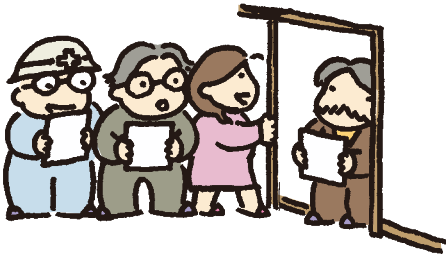


竣工引渡し書類

- ・引き渡し書
- ・確認済証
- ・副本
- ・中間検査合格証
- ・検査済証
- ・品確法に基づく性能評価書
(性能評価を受けた場合)
- ・鍵引き渡し書(鍵リスト)
- ・協力施工業者一覧表
- ・機器の取扱説明書、カタログ、保証書など
- ・竣工図(建築図、設備図など)



竣工検査と手直し工事



検査は、建築主、建築士、施工者の3者で確認することが重要です。



電気設備、給排水、衛生設備、空調換気設備などは器具の試運転をする必要があります。竣工検査のチェックでは建築主も遠慮なく指摘しましょう。



手直し工事の完了を確認してから引渡しを受けましょう。



建築確認を受けた特定行政庁等の（建築主事または確認検査員）の完了検査があります。このとき確認申請書の副本を用意します。検査で不備があれば手直しを要求されることもあるので、立ち会うことをお勧めします。再検査のケースもあります。「検査済証」が交付されるので「副本」と「確認済証」などとともに大切に保管しましょう。

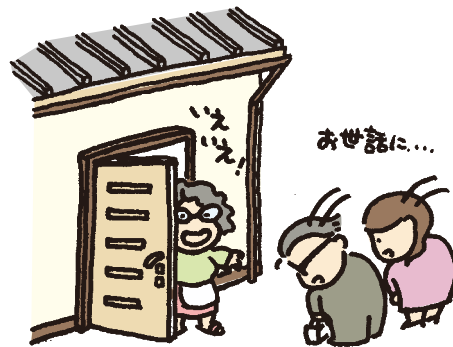


引渡しと最終金の支払いを行う。



引渡しを受ける前に引越しをすることはトラブルの原因になります。

土地・家屋の登記



ご近所にご挨拶しましょう。

登記に必要な書類

建築主（所有者）

- 新住民票
- 確認済証又は検査済証
- 印鑑
- 委任状

工事請負人

- 工事完了引渡証明
- 印鑑証明書（管轄法務局外の場合）
- 資格証明書・会社謄本（管轄法務局外の場合）
- 設計図（平面図、配置図）

19 住宅アドバイザー制度



相談窓口へ電話問い合わせ

相談者



住宅アドバイザーっていうのは、
建築のことで困ったときに
アドバイスしてくれるんだって！

住宅アドバイザー

住宅アドバイザー制度は、(社)群馬県建築士事務所協会が実施している制度です。戸建住宅を建築(新築・増築・改築・修繕)又は購入しようとする者(建築主等)に対し、適切な助言をすることにより欠陥住宅の発生を未然に防止し、住宅品質の向上を促進することを目的としています。

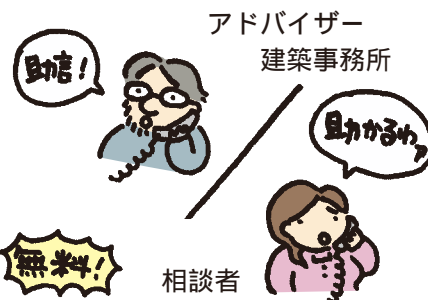


相談窓口にて相談



担当アドバイザー
を選定。

相談者に対して電話相談



面接相談



電話・面接相談のみで終了

有料相談に移行

アドバイザー現地出張



相談者

パンフレット等資料郵送のみで終了



アドバイザー現地出張



(社)群馬県建築士事務所協会

〒371-0846

前橋市元総社町2-23-7

電話 027-255-1333

HP <http://sekkei-gunma.weblogs.jp>



20 ぐんま住まいの 相談センター



平成14年11月に、群馬県、群馬県住宅供給公社、各分野専門家、建築・設備等関連企業などが協力して、「安心・信頼」をキーワードに、住宅問題を気軽に相談できる”オアシス”を開設しました。

県民のみなさまのより良い住まいづくりに役立つ情報提供はもちろん、住環境問題や福祉関連設備体験なども含め「住まいづくり」を総合的にとらえ「ぐんま住まいの相談センター」に行けば何でも相談できる」をキャッチフレーズとしています。

営業概要

営業時間：8：30～17：30

休業日：年末年始

祝祭日（ただし土・日曜日にあたる場合は営業します）

主な業務



一般住宅相談
（設計、融資等）



専門家による特別相談等
（開催日限定）



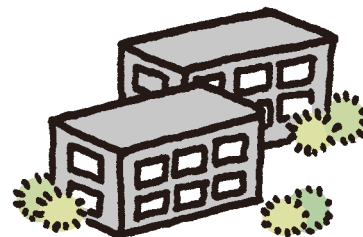
リフォーム（増・改築）
相談、修繕業者紹介



住宅関連設備機器
展示・体験コーナー



防犯・耐震コーナー



公共賃貸住宅入居相談、申込受付
（公営住宅、特定優良賃貸住宅、
公社賃貸住宅）



ぐんま住まいの相談センター

〒371-0025

群馬県前橋市紅雲町1-7-12

（住宅公社ビル1F）

電話 027-210-6634

HP <http://www.gunma-jkk.or.jp/center/index.htm>