



# ステップアップ 畜産！



西部農業事務所家畜保健衛生課（西部家畜保健衛生所）  
〒370-0074 高崎市下小島町 233  
TEL 027-362-2261、FAX 027-362-2260

## ～記事～

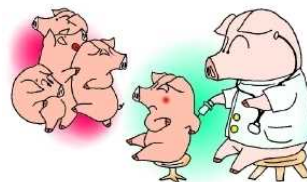
- ★離乳豚への豚熱ワクチン接種適期について
- ★前橋市・桐生市における豚熱発生状況を踏まえた提言
- ★豚熱発生農場における防疫措置について
- ★管内で捕獲された野生いのししの豚熱感染状況について
- ★アジア地域におけるアフリカ豚熱の発生状況について
- ★浄化槽にも目を向けてください！！
- ★消石灰と逆性石けんを使った消毒のウソ？ホント？

## ～添付資料～

- ★豚熱感染いのしし生息エリアの養豚場における衛生対策のポイント
- ★ご存じですか？農業用免税軽油
- ★過去の事件事例を知って農作業事故を防ぎましょう

## ★離乳豚への豚熱ワクチン接種適期について

県全体の母豚の豚熱抗体検査の結果から、母豚の抗体レベルが低下してきていることがわかりました。母豚の更新や初回接種から時間が経過したことに伴い、母豚の抗体が低下してきたと推測されます。



子豚の移行抗体が切れる日齢が昨年度と比較して早くなり、30～40日齢でのワクチン接種が可能な農場が多くなっていますが、農場によって母豚の抗体保有レベルが異なりますので、検査結果に基づいて接種日齢を変更することをお勧めします。

## ★前橋市・桐生市における豚熱発生状況を踏まえた提言

（牛豚疾病小委員会・拡大豚熱疫学調査チームとりまとめから抜粋）

令和3年度に本県内で発生した4件の豚熱について、国の調査チームの提言が公表されました。

今回の4事例については、防護柵周辺で獣道やいのししによる掘り返し跡が確認された他、山間部から雨によって流されてきた堆積物が農場内に溜まっていた例も確認され、環境中に豚熱ウイルスが存在していた可能性が考えられました。野外で作業をした人の手からのウイルス持ち込みや、雨水による農場内へのウイルス流入にも注意を払い、感染いのししの確認地点だけでなく、いのししの生息域全体で対策が必要です。

以下の提言（抜粋）を熟読いただき、ご自分の農場を守る対策の参考にしてください。なお、詳細は農水省 HP をご確認ください。



### 提言 1：農場周囲の消毒

- (1) 農場周囲の餌場となりやすい場所、雑木林、河川などのいのししが隠れる場所の伐採・整理整頓
- (2) 防護柵外側の定期的な消毒により、いのししを近付けない
- (3) 衛生管理区域内の定期的な消毒の徹底

### 提言 2：離乳舎における衛生管理（別添資料参照）

ワクチン接種豚での感染も確認されているため、ワクチンのみで感染を防御することは困難です。

- (1) 畜舎内専用長靴への履き替え：履き替え前後の長靴が混ざらないようにスノコ等で物理的に分離
- (2) 畜舎内専用衣服への更衣：畜舎外で使用した衣服はウイルスで汚染されている可能性があることを念頭に、畜舎内立入時は専用衣服に更衣
- (3) 畜舎立入時の手指消毒：人の手がウイルスに汚染されている可能性は極めて高いため、手指、接触した部分の消毒を実施。手袋を使用する場合は、使い捨てまたは使用後に洗浄消毒して清潔にする
- (4) 畜舎に持ち込む資材の消毒：一輪車等、持ち込む資材は毎回、資材の全体（手が触れる部分は重点的に）を消毒
- (5) ネズミ等の侵入防止・駆除対策の実施

### 提言 3：消毒液の濃度と交換頻度

冬期の低温や有機物の存在を前提に適切な濃度の消毒薬を使用。踏込消毒槽は 1 日 1 回以上交換。

### 提言 4：山林等に入った際の注意

豚・いのしし飼養者は、山林には入らないでください。やむを得ず入った場合は、ウイルスが付着している可能性があるため、帰宅後は車両（マット、ペダルを含む）、靴、衣服を洗浄し、1 週間は飼養する豚・いのししに近づかないこと。

## ★豚熱発生農場における防疫措置について

11 月 26 日に桐生市で発生した豚熱については、12 月 3 日に発生農場のすべての防疫措置が完了しました。

防疫措置に要する時間は、埋却地の確保状況に大きく左右されています。すぐに使用可能な土地が無い（雑木林・建造物あり・重機が入れない等の場合は不適）場合、埋却地の目処が付くまで殺処分が開始出来ません。埋却地の確保については、家畜伝染病予防法第 12 条の 3 および 21 条の規定に基づく家畜所有者の責務となっておりますので、万が一の発生に備え、即使用可能な土地の確保をお願いします。

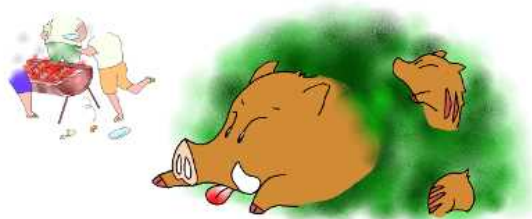
## ★管内で捕獲された野生いのししの豚熱感染状況について

(令和3年12月2日現在)

当所管内で令和3年度に実施した野生いのししの豚熱検査頭数は右表のとおりです。昨年度と比較して捕獲頭数が増加しているため、今後、感染野生いのししの生息エリアが再拡大する可能性があります。

発生農場周辺では、野生いのししが頻繁に目撃されていたようです。前述の提言にもあったように、防護柵周囲に野生いのししが近づかないよう柵外側・衛生管理区域内の伐採・除草と消毒、また柵の消毒等、柵にウイルスが付着している可能性を考慮した対策をお願いします。また、雨水の流入防止対策や、小動物の衛生管理区域侵入防止のため、柵の下部を波板や鉄板等で覆う対策もご検討下さい。

市町村	検査頭数	陽性頭数
高崎市	62	—
旧高崎市	14	—
倉渕支所	16	—
箕郷支所	5	—
群馬支所	0	—
榛名支所	14	—
吉井支所	13	—
藤岡市	0	—
上野村	1	—
神流町	4	—
富岡市	10	—
下仁田町	2	—
南牧村	3	—
甘楽町	2	—
安中市	47	2
計	131	2

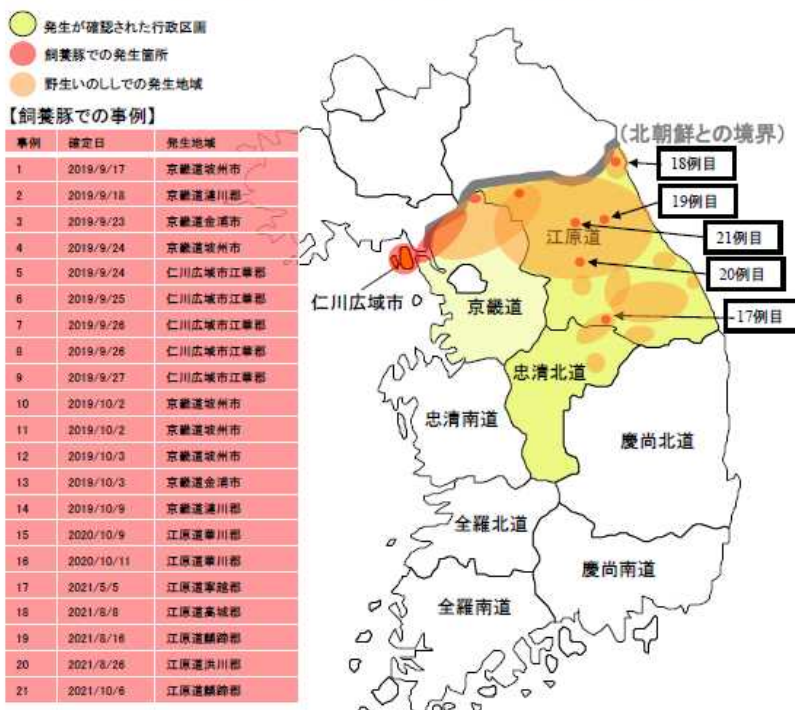


## ★アジア地域におけるアフリカ豚熱の発生状況について

アジア地域では依然としてアフリカ豚熱の発生が継続しています。2021年に養豚場での発生が確認された国はブータン、フィリピン、ミャンマー、マレーシア、中国、韓国で、各国とも野生いのししにも広く浸潤している状況です。

アジア地域全体が広くアフリカ豚熱ウイルスに汚染されているため、国内にいつ入ってきてもおかしくない状況です。

### 韓国におけるアフリカ豚熱の発生状況





## ★浄化槽にも目を向けてください！！

### 消毒の影響

飼養衛生管理基準の遵守や豚熱対策等で以前より消石灰や消毒薬の利用量が増えていますか？一部の農場で、浄化槽に消石灰が流入し活性汚泥がダメージを受け回復するのに長期間を要しました。日常点検（特に pH、SV 等）で異状を早期に発見し、浄化槽の取扱い会社に相談して下さい。

### 年 1 回の水質検査

水質汚濁防止法に基づき特定施設（豚房総面積が 50 m<sup>2</sup>以上）は、年 1 回以上の排水水の測定・記録の保存が必要です。公定法での測定値が求められますので、浄化槽の保守点検業者に依頼して下さい。

＜検査項目＞（特定施設設置時に提出した項目）

(1)健康項目（全ての特定事業場が対象）

アンモニア、アンモニウム化合物、亜硝酸化合物及び硝酸化合物（硝酸性窒素等）など

(2)生活環境項目（日平均排水量 10 m<sup>3</sup>以上の事業場が対象）

生物化学的酸素要求量 (BOD)、浮遊物質、大腸菌群数  
窒素含有量、りん含有量 など

＜保存期間＞ 3 年間

＜罰則＞ 30 万円以下の罰金（測定結果の記録・保存がされていない場合又は虚偽の記録をした場合）

\*排水水の水質検査は、適正な排水を行っている証拠になり、自農場を守るデータにもなります。

## ★消石灰と逆性石けんを使った消毒のウソ？ホント？

近年の豚熱や鳥インフルエンザ発生に係わる調査から、防疫対策には消毒薬の適切な使用が重要であることが再認識されています。消石灰の適切な使い方、踏み込み消毒槽の適切な設置について、動物たちの座談会をご覧ください。

西部家保 HP「西部家畜衛生ひろば トピックス」掲載  
[https://www.pref.gunma.jp/07/k043\\_00049.html](https://www.pref.gunma.jp/07/k043_00049.html)



ちょっとまって…。じゃあ、消石灰だけの踏み込み消毒槽は効果無いの？  
渡り鳥のハイシーズンに備えたつもりが防疫レベル下げちゃったってこと？

粉状の消石灰をプラスチックケースに入れた消毒槽だね。通過したときに短時間で長靴を消毒する効果は無いよ。石灰乳や逆性石けんと混合して水分を入れないとね。しかも、長靴表面に付着した病原体を踏み込み消毒槽で死滅させるには、3分以上つけ込んでおく必要があるんだ。その時間を待つのであれば、畜舎専用の長靴に履き替えた方がずっと早いし効果的！しかも、畜舎で使った長靴を踏み込み消毒槽に漬け込んでおけば、次回使用するまでに殺菌されて、とてもいいと思う！」



消石灰の使い方、勘違いしていたよ。さっそく帰ったら靴を消毒槽に入れておいたよ。無防備な離乳子豚施設の周りに

西部家畜保健衛生所 〒370-0074 高崎市下小鳥町233  
TEL 027-362-2261 (24時間対応) FAX 027-362-2260

★ 畜産業を廃業された方に送付された場合は、お手数ですがご連絡ください。