

ぐんま広報

県人口 : 1,941,399人
対前月 : 204人
男女 : 959,650人
世帯数 : 803,867世帯
(県移動人口調査: 令和元年5月1日現在)

No.362
2019 7



尾瀬夕原(片品村)

県内の観光情報をお知らせしています。
「ググっとぐんま公式サイト」(ググっとぐんま観光宣伝推進協議会ホームページ)
<https://gunma-dc.net/>

発行: 群馬県広報課 〒371-8570 前橋市大手町1-1-1 ☎ 027-226-2162 FAX 027-243-3600
県ホームページ <https://www.pref.gunma.jp/> ※右図から読み取れます



特集

災害から命を守るために 「逃げ遅れゼロ」を目指して

あなたは「群馬は災害が少ない県」と油断していませんか。災害はいつどこで起こるか分かりません。河川の氾濫や土砂災害の危険が迫ったとき、適切に避難することができず、自分の命を守るために、逃げる勇気を持ちましょう。



警戒レベル5

災害発生情報

災害発生!
命を守る行動を

全員避難

警戒レベル4

避難勧告
避難指示(緊急)

警戒レベル3

避難準備・高齢者等
避難開始

避難
高齢者等は

警戒レベル2

避難行動の確認

警戒レベル1

心構えを
高める

水害・土砂災害の防災情報が、警戒レベルとともに提供されます。警戒レベル3・4が発令されたら速やかに避難してください。



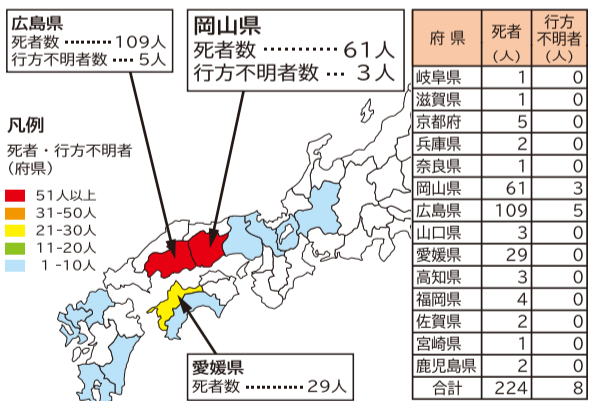
写真は平成30年9月1日に行われた県総合防災訓練の様子

予測を超える豪雨とその被害

近年、局地的な大雨の頻発などにより全国各地で豪雨災害が激甚化しています。昨年発生した「平成30年7月豪雨」では、西日本を中心に広範囲で記録的な大雨に見舞われ、各地で河川の氾濫や土砂災害が相次ぎ、死者・行方不明者は1府13県で2000人を超え、平成で最大の豪雨による人的被害となりました。

河川の氾濫により岡山県内では死者61人、行方不明者3人の人的被害がありました。中でも倉敷市真備町の被害は大きく、死者51人中45人(88.2%)が65歳以上の高齢者で、ほとんどは自宅で亡くなってしまいました。堤防が夜間から未明に決壊したことも、被害拡大の要因と考えられます。

平成30年7月豪雨の人的被害(死者・行方不明者)の状況



出典:「平成30年7月豪雨による水害・土砂災害からの避難に関するワーキンググループ」(中央防災会議 防災対策実行会議)資料を県広報課で一部加工

そこで「平成30年7月豪雨」を教訓に、内閣府は豪雨災害の避難対策として新たに5段階の警戒レベルを設定し、5月末から気象庁や市町村で運用を開始しました。

自分の命は自分で守る

国や県・市町村では、防災対策のさらなる充実に努め、住民が適切な避難行動を取れるよう全力で支援していきます。しかし突発的に発生する激甚な災害に対しては限界があり、住民主体の防災対策を積極的に推進していく必要があります。

住民一人一人が「自分の命は自分で守る」という意識を持ち、普段から浸水想定区域・土砂災害警戒区域などの災害リスクや避難行動について考えたり、自分の判断で適切に避難したりすることが大切です。

水害・土砂災害に対する備えや、私たちが取るべき行動などについて紹介します。

命を守る避難行動

災害から命を守るために取るべき行動について、群馬大学大学院理工学府の金井教授に伺いました。



金井昌信さん

多くの人が逃げていない現実

「防災とは、災害から生命や財産を守る対策全般のことです。避難もその一つです。避難所を開設することは行政の役割ですが、避難は住民自らの判断で行います。適切に避難することができれば、災害による犠牲者を減らせるはずですが、多くの人は避難の必要性を理解していながらそれでも逃げていないのです。避難行動には人間の心の働きが大きく影響しています。一般的に『自分は大丈夫』と思いがちで、『周りの人も逃げていない』『以前も大丈夫だった』など理由を付けて、自分が逃げないことを正当化しようとする心理も働きます。

まだ何も起きていない段階で、避難を決心するのは難しいことですが、実際に災害が起きたとしたら、自ら行動しなければ命を失ってしまいます。命以上に大切なものなどないのですから、たとえ避難が空振りに終わっても、被害がなくて良かったと考えるべきです。

たと考えてほしいです。もし避難を判断したら、ぜひ近所にも声を掛けてください。勇気を出して逃げることは、自分の命を守るだけでなく、逃げようか迷っている誰かの背中を押してあげることにもなります」

今できる災害への備え

「防災教育として、小・中学校で話をすると、子どもたちは避難について素直に受け止めてくれます。子どものうちから避難の大切さを学ぶことはとても効果的です。しかし避難が必要になる状況では、子どもは家族と一緒にいる可能性が高く、大人が避難の判断をすることが想定されます。命を守るためにも、家族と一緒に避難の大切さについて考えてみてください。」

災害の備えとして、まずは自分の住んでいる地域の災害リスクをよく知っておくことが必要です。各市町村では災害の危険性を知らせるハザードマップを作成・配布していますので、避難所を確認したり、実際の避難ルートを確認したりしてください。

また避難行動は警戒レベルに応じて変わります。警戒レベル3の段階であれば、余裕を持って安全な場所に移動することができます。高齢者や避難に助けが必要な人も十分落ち着いて避難できるようにしましょう。

災害が発生してしまった警戒レベル5の状況下では、自宅の2階や近所の高い建物のような、少しでも安全と思われる場所に緊急的に避難するなど、命を守ることを最優先に考えた行動が大切です」

警戒レベルと住民が取るべき行動

危険度	警戒レベル	避難情報・防災情報	住民が取るべき行動
↑ 高 ↓ 低	5	<ul style="list-style-type: none"> ・災害発生情報 ・大雨特別警報 ・氾濫発生情報 等 	既に 災害が発生 している状況です。 命を守るための最善の行動 をとりましょう。
	4 全員避難	<ul style="list-style-type: none"> ・避難指示(緊急) ・避難勧告 ・土砂災害警戒情報 ・氾濫危険情報 等 	速やかに避難先へ避難 しましょう。 公的な避難場所までの移動が危険と思われる場合は、近くの安全な場所や、自宅内のより安全な場所に避難しましょう。
	3 高齢者等は避難	<ul style="list-style-type: none"> ・避難準備・高齢者等避難開始 ・大雨警報 ・洪水警報 ・氾濫警戒情報 等 	避難に時間を要する人(高齢者、障害者、乳幼児など)とその支援者 は避難しましょう。 その他の人は、避難の準備を整えましょう。
	2	<ul style="list-style-type: none"> ・大雨注意報 ・洪水注意報 ・氾濫注意情報 等 	避難に備え、ハザードマップなどにより自らの 避難行動を確認 しましょう。
	1	<ul style="list-style-type: none"> ・早期注意情報(警報級の可能性) 	災害への心構えを高めましょう。

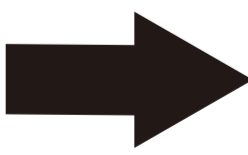


※各種の情報は、警戒レベル1～5の順番で発表されるとは限りません。状況が急変することもあります。

例えば

次のような内容で自治体から避難行動を呼び掛けます(防災無線などを使用した呼び掛けの一例)

- 緊急放送、緊急放送、**警戒レベル4、避難開始。**
- こちらは、〇〇市です。
〇〇地区に洪水に関する**警戒レベル4、避難勧告**を発令しました。



迷わず
避難する

これまでこんな疑問はありませんでしたか…

- ・避難勧告が発令されると、何をしたら良いの？
- ・避難勧告と避難指示(緊急)は、どう違うの？



避難勧告・避難指示(緊急)どちらも警戒レベル4に該当
避難する

早めの避難を心掛ける
「当施設では現在20代から80代まで95人が生活をしていて、車いすや



真下宗司さん

施設利用者を守るために
要配慮者利用施設の防災対策に取り組み、障害者支援施設「誠光荘」(渋川市)の真下施設長に伺いました。
※要配慮者とは…高齢者、障害者、乳幼児などの、防災施策において特に配慮を要する人

地域とのつながりを大切に
「また施設を運営する上で、地域とのつながりはとても大切です。職

員が地域のお祭りに参加したり、地域の皆さんにも施設の行事に参加してもらったりして、普段から施設のことを気に掛けてもらっていると感じています。
以前、大雪の時に地域の人が施設に入る道路を除雪してくれました。そのおかげで、緊急車両が施設に入ってくるのができ大変助かりました。これからも、こうしたつながりを大切にしていきたいです」
特に私たちがのような施設では避難に時間がかかるため、防災気象情報を基に早めの避難をすることが大切です。タイミングを逃さず避難を開始できるように心掛けています」



防災訓練で入所者を避難させる職員

市町村の取り組み

ハザードブックが避難の助けに

館林市では、今年3月に「ハザードブック」を作成しました。冊子を市内全戸に配布した他、スマートフォンやタブレット端末でも見られるようホームページにデジタルブック形式で公開しています。これは、浸水想定区域の周知と、洪水時の避難行動に関する情報を分かりやすく伝え、住民の主体的な避難の促進と防災意識の向上をサポートするものです。
地域の危険な場所などの確認や、災害に備えるための学習に役立つさまざまな情報で構成されています。
市民からは「自宅付近の細かな情報まで見ることができて参考になった」「被害の可能性がある範囲が広く驚いた。避難について真剣に考えておかなければいけないと改めて感じた」などの感想が寄せられました。



市内11カ所の公民館などでハザードブックの見方、使い方について住民説明会を開催

ポイント!

ハザードマップ(ハザードブック)とは

自然災害による被害の軽減や防災対策に使用する目的で、被災想定区域や避難場所・避難経路などを表示した地図です。防災マップ、被害想定図などと呼ばれる場合もあります。
自治体ごとに作成していますので、詳しくは、お住まいの市町村にお問い合わせください。



日頃から確認して備えよう ～いざというときに利用できるよう見ておきたい情報～
パソコンやスマートフォンなどで確認できます

■ 防災ポータルサイト

ブックマークやお気に入り追加して、緊急情報が出ていないか確認!

<https://gunma.secure.force.com/>
※右図から読み取れます



■ 防災ツイッター

県内の気象警報や土砂災害警戒情報、各市町村の避難情報、避難所開設情報などがツイートされます。

https://twitter.com/Gunma_bousai
※右図から読み取れます



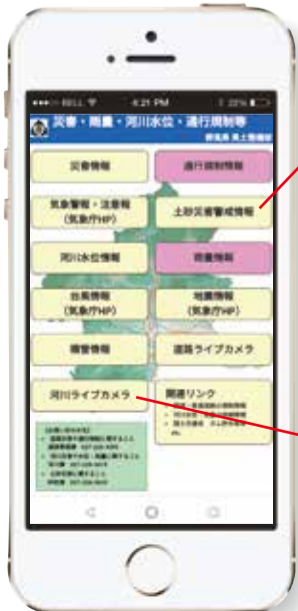
フォローして確認!



◆ 県土整備部防災情報

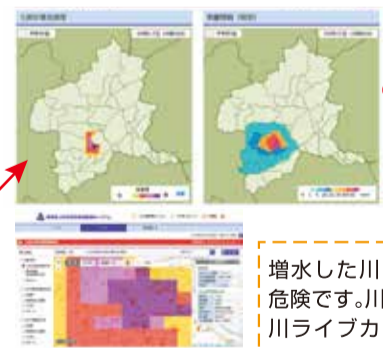
県の県土整備部が所管する情報を集約し発信しています。

<http://www.kendobousai-gunma.jp/mobile/mobile.html>
※右図から読み取れます



◆ 土砂災害危険度情報

最新の土砂災害危険度と雨量情報[現況](上)を表示。詳しく見たい地点をクリックすると、さらに詳細な情報(下)が見られます。



ポイント!



増水した川に近づくると危険です。川の状況は河川ライブカメラの画像でチェック!

◆ 河川の状況を見る場合



問い合わせ先 県庁危機管理室 ☎ 027-226-2244
県庁河川課 ☎ 027-226-3619

県庁砂防課 ☎ 027-226-3633

インフォメーション INFORMATION

○問い合わせの際は、番号を間違えないようにお願いします
 ○HPはぐんま広報ホームページ版(https://www.pref.gunma.a.jp/cate_list/ct00001205.html)をご覧ください
 ○ファクスによる問い合わせは、県庁広報課(027-243-3600)へ



凡例	日 日程・時間	休 休館日	所 場所	内 内容	申し込み方法など
	対 対象・資格	料 費用	他 その他	申 申込先	直 直接・持参
	問 問い合わせ先	定 定員(因 先着)	抽 抽選	選 選考)	郵 郵送
	受 受付・申込期間(因 必着)	消 消印有効)			電 電話
					E Eメール
					F ファクス
					番 郵便番号
					フ フリーダイヤル
					電 電子申請受付システム(http://www.shinsei.elg-front.jp/gunma/navi/index.html)

投票に行こう! 県知事・参議院議員選挙

政治は、私たちの毎日の暮らしと深く関わっています。有権者の皆さん一人一人が、1票を大切に、よく考えて投票しましょう。投票日当日、仕事や旅行などで投票に行くことができない人は、市役所・町村役場などで期日前投票をすることができます。

投票日 7月21日(日) ※期日前投票は7月20日(土)まで

投票開始時刻 午前7時

※投票日当日の終了時刻、期日前投票ができる期間、場所および時間などは投票所によって異なります。詳しくは、住所地の市町村選挙管理委員会にご確認ください

- 他** 詳しくはHPをご覧ください
- 問** 県選挙管理委員会(☎027-226-2218)、各市町村選挙管理委員会



かな・かぶらぐるぶらの旅スタンプラリー

- 日** 7月13日(土)～11月30日(土)
- 内** 多野藤岡地域と甘楽富岡地域の対象施設で4個または8個の専用スタンプを集めて応募すると、抽選で賞品が当たります
- 受** 11月30日(土)まで
- 応募方法** 所定の応募用紙
- スタンプラリー対象施設**
 - ・道の駅…ららん藤岡(藤岡市中)、上州おにし(藤岡市譲原)、万葉の里(神流町黒田)、上野(上野村勝山)、オアシスなんもく(南牧村千原)、しもにた(下仁田町馬山)、みょうぎ(富岡市妙義町)、甘楽(甘楽町小幡)
 - ・世界遺産施設…富岡製糸場(富岡市富岡)、高山社跡(藤岡市高山)、荒船風穴(下仁田町南野牧)
 - ・観光施設…土と火の里公園(藤岡市上日野)、神流町恐竜センター(神流町神ヶ原)、不二洞(上野村川和)、県立自然史博物館(富岡市上黒岩)、下仁田町自然史館(下仁田町青倉)、楽山園(甘楽町小幡)
- 応募用紙配布場所** スタンプラリー対象施設、県富岡行政県税事務所、多野藤岡・甘楽富岡地域の主要な観光施設、県・市町村の主要な公共施設など
- 問** 県富岡行政県税事務所(☎0274-62-9525)

「森と湖に親しむ旬間」関連イベント 県営ダム施設見学会

普段は見られないダム内部の見学会を開催します。

- 【桐生川ダム】**
 - 日** 7月28日(日) 午前10時～午後3時
 - 所** 桐生川ダム(桐生市梅田町)
 - 料** 無料
 - 申し込み方法** 当日、会場に直
 - 問** 県桐生土木事務所(☎0277-53-0121)
- 【道平川ダム】**
 - 日** 7月31日(水) 午前10時30分～午後2時30分
 - 所** 道平川ダム(下仁田町南野牧)
 - 定** 20人組 **料** 無料
 - 受** 7月19日(金)まで
 - 申し込み方法** 郵または☎。参加者の氏名・電話番号・参加人数をお知らせください
 - 申・問** 県富岡土木事務所(☎370-2454 富岡市田島343の1 ☎0274-63-2255)



桐生川ダム

夏休み中の子どもの防犯対策

夏休み中は、子どもだけで留守番をする機会が増えたり、屋外で遊ぶ時間が長くなったりします。子どもが安全に過ごせるように普段から家族で話し合う、困った時の対処法などを練習する、子どもが見える所に注意点を記載したメモを貼るなどの対策をしておきましょう。

- 留守番をする時の注意点**
 - ・玄関のドアや窓は常に鍵を掛け、誰が来ても開けない
 - ・来訪者には、親が在宅中であると思わせるようにする
 - ・宅配便などは、大人がいる時間に配達してもらう
 - ・知らない番号からの電話には出ない
- 外出する時の注意**
 - ・家族に「誰と」「どこで」「何をしに」出掛けるのかを伝え、帰宅時間を必ず守る
 - ・どんな時も一人で行動しない
- ・知らない人や車には近寄らない
- ・車に乗った人に声を掛けられても立ち止まらない
- ・身の危険を感じたら「助けて」と大声を出したり、防犯ブザーを鳴らしたりする
- 外出から帰宅した時の注意**
 - ・ドアの前で周囲を見回し、不審な人がいないか確認する
 - ・家の鍵を開けたら素早く中に入って施錠する
- 問** 県庁消費生活課(☎027-226-2356)

県警察官B(男性・女性)等採用試験・説明会

【採用試験】

第1次試験日 9月22日(日)

試験会場 県庁(前橋市大手町)、県立前橋女子高等学校(前橋市紅雲町)、県総合交通センター、県警察学校(いずれも前橋市元総社町)

受 7月29日(月)～8月20日(火)

※①は19日(月)まで

出願方法 所定の出願用紙

※②からも申し込めます

受験案内・出願用紙配布場所 県庁

県民センター、県行政県税事務所、県警察本部警務課、県内警察署・交番・駐在所、県東京事務所(東京都千代田区平河町)、県人事委員会事務局など

【説明会】

日 7月30日(火) 午前11時～正午、午後3時～4時

所 県庁(前橋市大手町)

内 採用試験の概要説明、受験案内の配布、記入方法の説明、質疑応答など

※午前・午後とも同じです

定 各200人(限)

料 無料

申し込み方法 当日、会場に直

【共通事項】

他 受験資格や採用予定人数など、詳しくはHPをご覧ください

問 県人事委員会事務局(☎027・226・2745)

社会人経験者を対象とした県職員採用試験

第1次試験日 9月29日(日)

試験会場 県庁(前橋市大手町)、県立前橋商業高等学校(前橋市南町)、県総合交通センター(前橋市元総社町)

受 7月8日(月)～8月20日(火)

※①は19日(月)まで

出願方法 所定の出願用紙

試験案内・出願用紙配布場所 県庁

県民センター、県行政県税事務所、県東京事務所(東京都千代田区平河町)、県人事委員会事務局など

詳しくはHPをご覧ください

問 県人事委員会事務局(☎027・226・2744)

就学義務猶予免除者等の中学校卒業程度認定試験

試験日 10月24日(木)

合格発表日 12月2日(月)

試験会場 県庁(前橋市大手町)

試験科目 国語、社会、数学、理科

外国語(英語)

受験資格 次のいずれかに該当する人

1 就学義務猶予免除者である人、または就学義務猶予免除者であった人で、2年3月31日までに満15歳以上になる人

2 保護者が就学させる義務の猶予または免除を受けず、かつ2年3月31日までに満15歳に達する人で、その年度の終わりまでに中学校を卒業できないと見込まれることについてやむを得ない事由があると文部科学大臣が認めた人

3 2年3月31日までに満16歳以上になる人(1、4に掲げる人を除く)

4 日本の国籍を持たない人で、2年3月31日までに満15歳以上になる人

受検料 無料

出願方法 所定の出願用紙

出願用紙配布場所・問 県庁義務教育課(☎027・226・4615)

催し

利根沼田みのりの里スタンプラリー

観光農園や農産物直売所、日帰り

温泉、サービスエリアなど88の参加施設を回り、スタンプを集めて応募すると、抽選で温泉宿泊券などさまざまな賞品が当たります。

日 11月30日(土)まで

受 第1回 8月31日(土)まで

第2回 11月30日(土)まで

※いずれも①

応募方法 所定の応募用紙

応募用紙配布場所 スタンプラリー参加施設、利根沼田振興局、県庁県民センター、利根沼田地域の市役所・町村役場など

※詳しくはお問い合わせください

問 利根沼田農業事務所(☎0278・233・0188)



警察学校「オープンキャンパス」

日 7月20日(土) 午前9時30分～午後0時30分

所 県警察学校(前橋市元総社町)

内 警察業務の見学や体験、学校の施設見学、警察職員とのフリートークなど

対 警察官採用試験の受験を考えている高校生以上の人

定 100人程度(限)

料 無料

受 7月18日(木)正午まで

申し込み方法 ①、②

問・問 ☎0120・449・803、県警察本部警務課(☎027・243・0110内線2655)

ハートフルフェア(福祉就職相談会)

日 7月20日(土) 午後1時～4時

所 JABIL(前橋市亀里町)

内 福祉分野(介護・障害・児童など)の就職相談会

対 福祉分野に就職を希望する人

料 無料

申し込み方法 当日、会場に直

問 県福祉マンパワーセンター(☎027・255・6600)



県もも・プラム品評会

日 7月25日(木) 午前10時～午後3時

所 県庁(前橋市大手町)

内 県内で生産されたもも・プラムの秀作の展示・販売、生産者による直売

・生産者による直売：10時から商品終了まで

・展示品の販売：3時から展示品終了まで

料 無料

問 県庁畜系園芸課(☎027・226・3136)



秀作のモモの展示

県政の話題を写真で紹介

2019 特集 尾瀬に行こう

かお 県議会議員 狩野浩志さん

6.7 県政の話題 県植樹祭

ぐんま山探訪(烏帽子ヶ岳)、ぐんま湯けむり浪漫(磯部温泉)、おさんぽ日和(沼田中心市街地エリア)など

7月10日(水)発売予定 定価360円(税込み) 販売場所: 県庁県民センター、県内取扱書店

問 県庁広報課 ☎ 027-226-2162

県政に対するご提案・ご意見の募集

県民の皆さんからの積極的なご提案・ご意見をお待ちしています。

☎ ☎371-8570 県庁広報課 ☎ 027-243-3600

※詳しくは、HPをご覧ください。右図からも読み取れます

問 県庁広報課 ☎ 027-226-2176

ぐんま一番 イチバン

群馬テレビ 毎週金曜日 午後7時30分

群馬の宣伝部長ぐんまちゃん、宣伝部員のタイムマシーン3号と女性部員が県内各地を巡り、知る人ぞ知る地域の魅力を、群馬県の魅力として県内外に紹介します。

7月12日/選ばれる理由ココにあり! 伊勢崎市

7月19日/片品村

8月2日/企画番組「結婚」

※再放送の時間が通常と異なります。詳しくはHPをご覧ください

問 県庁広報課 ☎ 027-226-2167

FM GUNMA ぐんま情報 トッピング 月～木曜日 午後5時50分

ザスパクサツ群馬試合情報

日程	開始時刻	対戦相手
7月7日(日)	午後6時	福島ユナイテッドFC
7月27日(日)	午後7時	セレッソ大阪U-23

会場 正田醤油スタジアム群馬(前橋市敷島町)

入場料 指定席=2,900円 ※自由席は席種などにより異なります。詳しくはお問い合わせください

入場券販売場所 バイシアワールドスポーツ西部モール店(伊勢崎市宮子町)・前橋みなみモール店(前橋市新堀町)など

問 ザスパクサツ群馬 ☎ 027-225-2350 HP http://www.thespa.co.jp/

群馬ダイヤモンドペガサス試合情報

日程	開始時刻	会場	対戦相手
7月8日(月)	午後5時	前橋市民球場	福島レッドホープス
7月13日(日)	午後5時	桐生球場	埼玉武蔵ヒートベアーズ
7月14日(日)	午後1時	伊勢崎市野球場	栃木ゴールデンブレーブス
7月24日(日)	午後5時	前橋市民球場	栃木ゴールデンブレーブス
7月25日(月)	午後5時	城南野球場	読売巨人軍(三軍)
7月26日(火)	午後5時	前橋市民球場	福島レッドホープス
7月31日(日)	午後5時	城南野球場	栃木ゴールデンブレーブス
8月2日(日)	午後1時	太田市市民球場	茨城アストロプラネッツ

入場料 全席自由(当日券だけ) 一般=1,500円、小・中学生=500円 ※小学生未満は無料

問 群馬ダイヤモンドペガサス ☎ 027-386-6088 HP http://d-pegasus.com/

群響サマーコンサート情報

期日 8月16日(金) 開演時刻 午後7時(6時15分開場)

会場 群馬音楽センター(高崎市高松町)

内容 指揮:ミラン・トルコピッチ、ピアノ:コルネリア・ヘルマン、チェロ:タマーシュ・バルガ、作曲:J.S.バッハ/ピアノ協奏曲ト短調 BWV 1058、シューベルト/交響曲第7番 口短調 D. 759「未完成」、エルガー/チェロ協奏曲 口短調 作品85、シューベルト/交響曲第6番 八長調 D. 589

入場料 全席自由 一般=2,500円 高校生以下=1,500円

入場券販売場所 群馬音楽センター、チケットぴあ、群馬交響楽団事務局(高崎市高松町)など

問 群馬交響楽団事務局 ☎ 027-322-4316 HP http://www.gunkyo.com/

チケットプレゼント クロスワードパズルの正解者の中から抽選で、ザスパクサツ群馬(8月31日AC長野パルセイロ戦)、群馬ダイヤモンドペガサス(今シーズンホームゲーム共通)、群馬夏休みコンサート(8月24日)のチケット(2枚組み)をそれぞれ5人にプレゼントします。詳しくは8ページをご覧ください



美術館・博物館 などの催し

*印の施設では、障害者手帳などをお持ちの方とその介護者(1人)は無料です。証明できるものをお持ちください

ぐんま昆虫の森夏の特別展 「カブト・クワガタ展」*

日 8月25日(日)まで 午前9時30分～午後5時(入園は4時30分まで)
休 月曜日(7月15日、8月5日、12日を除く)、7月16日(火)
所 県立ぐんま昆虫の森(桐生市新里町)

内 昆虫の中でも、子どもたちに圧倒的な人気を誇るカブトムシとクワガタムシを比べながら、体のつくりや暮らしの違いをパネルなどで解説します。また日本産と外国産のカブトムシ・クワガタムシの生体展示や標本展示を行います

入園料 一般11410円、大学・高校生11200円、中学生以下11無料
問 0277-74-6441



カブトムシ(オス)

日本絹の里特別展「学ぼう カイコ」*

日 7月13日(土)～8月26日(月) 午前9時30分～午後5時
休 火曜日
所 県立日本絹の里(高崎市金古町)

内 カイコの生態や飼育方法など、さまざまな秘密を紹介します。期間中は中学生以下の人を対象に「カイコクイズ」も開催します。正解者には記念品を差し上げます
観覧料 一般11200円、大学・高校生11000円、中学生以下11無料
問 027-360-6300

近代美術館企画展示「長島 有里枝×竹村京『まえといま』」*



(左) 長島有里枝『過去完了進行形』より《ミモサ、アカシヤ》2019年、(右) 竹村京《Playing Cards in Mirrors》2013-19年 [撮影:木暮伸也]

日 7月13日(土)～9月1日(日) 午前9時30分～午後5時(入館は4時30分まで)
休 月曜日(7月15日、8月12日を除く)、7月16日(火)

所 県立近代美術館(高崎市綿貫町)
内 高崎市にゆかりのある2人の現代作家による展示会です。長島は写真、竹村は刺繍を用いた、現在と過去を往還する作品を紹介します

観覧料 一般11610円、大学・高校生11300円、中学生以下11無料
問 027-346-5560

歴史博物館企画展「集まれ! ぐんまのはにわたち」*

日 7月13日(土)～9月1日(日) 午前9時30分～午後5時(入館は4時30分まで)
休 月曜日(7月15日、8月12日を除く)、7月16日(火)
所 県立歴史博物館(高崎市綿貫町)
内 県内各地の埴輪の逸品を一堂に

集め「埴輪大国」群馬の実像に迫ります
観覧料 一般11500円、大学・高校生11250円、中学生以下11無料
問 027-346-5522

自然史博物館企画展「同居 いきもの図鑑」*

日 7月13日(土)～9月1日(日) 午前9時30分～午後5時(入館は4時30分まで)
休 7月16日(火)、22日(月)、29日(月)

所 県立自然史博物館(富岡市上恵台)
内 私たちとともに暮らす「キモカワ」な生き物たちを、実物や拡大模型などで紹介します

観覧料 一般11720円、大学・高校生11410円、中学生以下11無料
問 0274-60-1200



館林美術館企画展示「みつ める」*

日 7月13日(土)～9月16日(月) 午前9時30分～午後5時(入館は4時30分まで)
休 月曜日(7月15日、8月12日、9月16日を除く)、7月16日(火)
所 県立館林美術館(館林市日向町)
内 日常の自然や風景、身の周りのものを絵画表現として深め続けている7人の作家の作品を展示します。それぞれの作家による、見ることで感じることに對する独自の表現を紹介し

観覧料 一般11610円、大学・高校生11300円、中学生以下11無料
問 0276-72-8188



伊庭康子《Untitled》1998年 油彩・カンヴァス 県立館林美術館蔵

カネコ種苗ぐんまフラワー パーク「夏のカラフル野菜 展」*

日 7月19日(金)～28日(日) 午前9時～午後5時(入園は4時30分まで)

所 カネコ種苗ぐんまフラワーパーク(前橋市柏倉町)

内 夏野菜の魅力を感じることができます。即売会も開催します

¥ 無料

入園料 一般11600円、中学生以下11無料
問 0120-1187-38



カラフル野菜(イメージ) 撮影:アミノフミエ(農業カメラマン)

県立図書館「ぐんままつり」

日・内 7月25日(木) 午後1時～3時30分

県民リポーターだより

目黒将夫さん(前橋市)

宇津木スタジアムは、高崎市が好天に恵まれた中で「宇津木スタジアム」が6月1日にオープンしました。

宇津木スタジアムは、高崎市が浜川運動公園に建てたソフトボール専用の球場です。スタジアムの愛称は、全日本代表監督の宇津木麗華氏と、元監督の宇津木妙子氏にちなんで決められました。

こけら落としは、高崎市に本拠地を置く、日本リーグ女子1部のビックカメラ高崎と太陽誘電による記念試合で、多くの観客が声援を送っていました。



ビックカメラ高崎と太陽誘電の記念試合

今後、このスタジアムは、女子1部の公式戦やビックカメラ高崎の練習拠点に使われるそうです。

ぐんま昆虫の森やぐんま天文台、自然史博物館との連携企画です。昆虫触れ合い体験や宇宙のお話、アンテナイト化石のレプリカ作りなどの特別貸し出しなども行います

27日(土) 午後1時30分～2時30分
ポランテアによる読み聞かせイベント「おはなしまつり」を開催します

¥ 無料
所 県立図書館(前橋市日吉町)

申し込み方法 当日、会場に直
問 027-231-3008

ぐんま天文台「20周年! 木星と土星を見よう」*

日 7月26日(金)～28日(日)、8月2日(金)～4日(日)、9日(金)～18日(日)、23日(金)～25日(日) 午前10時～午後5時(入館は4時30分まで)、午後7時～10時(入館は9時30分まで)

所 県立ぐんま天文台(高山村中山)
内 夏の天の川を探したり、大きな望遠鏡で木星と土星を見たり



大型望遠鏡での展望の様子

イベント情報

※県内各地で開催される祭りや花火大会を紹介します。詳しくはお問い合わせください
 ※内容が変更になることがありますので、お出掛けの際はご確認ください

名称	日程・時間	会場	内容	費用	問い合わせ先
たまむら花火大会	7月13日(土) 午後7時30分から	玉村町立上陽小学校西側 (玉村町上陽)	県内で一番早い時期に開催される花火大会。田園地帯で打ち上げるため、間近で迫力ある花火を見ることが出来ます	無料	玉村町経済産業課 ☎0270-65-7144 ☎0270-20-4308
とみおか夏まつり	7月27日(土) 正午～午後8時	宮本町駐車場、宮本町通り (富岡市宮本町)	今年は『彩(いろどり)』～一人ひとりが彩る夏まつり～がテーマです。よさこいソーランや花火大会など見どころ満載です	無料	とみおか夏まつり実行委員会 ☎0274-62-4151 ☎0274-64-3341
川場まつり・花火大会	7月28日(日) 正午～午後9時	川場村中央公園 (川場村谷地)	川場村の各地区の祭りや郷土芸能などが一堂に集まります。花火大会では、大輪の打ち上げ花火が夏の夜空を彩ります	無料	川場村むらづくり振興課 ☎0278-52-2111 ☎0278-52-2333
大間々祇園まつり	8月1日(木)～3日(土) 午後1時～10時 ※1日は2時から	大間々町本町通り (みどり市大間々町)	「上州三大祇園」にも数えられる伝統ある祭りです。山車が夕方から夜にかけて街中を進む様はとても幻想的です	無料	大間々祇園まつり実行委員会事務局 ☎0277-76-1270 ☎0277-76-9049
中之条町祇園祭	8月3日(土)、4日(日) 午後0時30分～9時	国道353号 商店街 (中之条町中之条町)	江戸時代から続く、夏の疫病払いや商売繁盛を祈る祭りです。8台の山車が華やかなお囃子に乗って町内を練り歩きます	無料	中之条町観光協会 ☎0279-75-8814 ☎0279-26-3777



クロスワードパズルへの応募はがき・メールを紹介します

◆6月号の特集を読んで「富岡製糸場と絹産業遺産群」の4資産が日本の近代化に大きく貢献したことを知りました。県民としてとても誇りに思います。

「荒船風穴プロジェクト」の高校生たちが作ったテーマソングをぜひ聞いてみたいです。若い世代が受け継いでくれるのは力強いです。世界遺産センターの開館も期待しています。(桐生市 66歳)

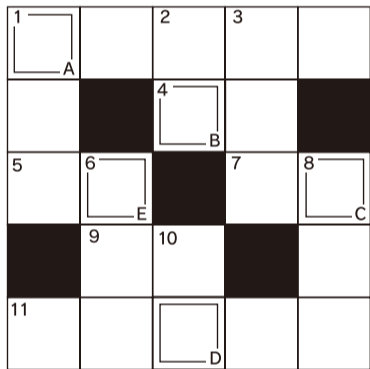
◆夏になると涼を求めて川場村の「仙の滝」に遊びに行きます。木陰で食べるお弁当は、避暑地の空気が感じられて格別です。6月号の名水巡りの記事を見て、憩いの場を開拓したくなりました。

(沼田市 59歳)

※掲載された人には、ぐんまちゃんのぬいぐるみをプレゼントします

クロスワードパズル

正解者の中から抽選で「県有施設の無料ご招待券(2枚組み)」などを各5人にプレゼントします



答え: A～Eを順番に並べると?



たてのかぎ

- 1 芸術・美術を表す英単語
- 2 球形のもの。運動会で定番の種目「○○入れ」
- 3 心身の苦痛
- 6 仲直りすること
- 8 気分や性格がのんびりしていること
- 10 こと座で最も明るい星。織姫星

よこのかぎ

- 1 わし座で最も明るい星。彦星
- 4 一本が二本以上に分岐している所
- 5 長く変わらないこと。漢字で「永久」
- 7 わらなどを編んで作った雨具。○○ムシ
- 9 ○○に耳あり、障子に目あり
- 11 恋愛のライバル

応募方法 はがき、ファクス、Eメールまたは「ぐんま電子申請受付システム」。

①パズルの答え ②郵便番号 ③住所 ④氏名(ふりがな) ⑤年齢 ⑥今月のぐんま広報へのご意見・ご感想 ⑦希望の賞品名を書いてください(Eメールは件名に「クロスワードパズル7月」と記入してください)

応募先
 ・はがき 〒371-8570 広報課クロスワードパズル係
 ・ファクス 027-243-3600
 ・Eメール crossword@pref.gunma.lg.jp
 ・電子申請 <https://www.shinsei.elg-front.jp/gunma/uketsuke/dform.do?id=1404710742651>

※スマートフォン(Android 5以上およびiOS 5以上)用のURLは右図から読み取れます

応募期限 7月17日(水)消印有効
 ※ファクス、Eメール、電子申請は17日送信分まで
 賞品 次の中から希望のものを一つ明記してください
 近代美術館、館林美術館、歴史博物館、自然史博物館、土屋文明記念文学館、日本絹の里、カネコ種苗ぐんまフラワーパーク、ぐんま天文台、ぐんま昆虫の森、ぐんまちゃんトートバッグ、ぐんまちゃんグッズ、ザスバクサツ群馬(8月31日AC長野パルセイロ戦)、群馬ダイヤモンドペガサス(今シーズンホームゲーム共通)、群響夏休みコンサート(8月24日)
 ※当選者の発表は、賞品の発送をもって代えさせていただきます



編集室だより

毎年全国各地で大雨による大きな災害が発生しています。ニュース映像を見る度に、自然の猛威に人間はなすすべがないのかと恐ろしく思います。山や川が多い群馬県では、こうした災害は決して人ごとではありません。

取材の中で、人間は自分にとって都合の悪い情報を無視してしまうものだという話を聴きました。そう言われてみると、残念ながら自分にも思い当たる節があります。

いつ起こるか分からない災害から大切な命を守るため、現実から目をそらさない強い心を持ちたいと思いました。(小柏)

広告の内容に関する一切の責任は、広告主に帰属するものです。この広告内容を県が推奨・保証等するものではありません