

	団体コード:102016 1. 前橋市	〒371-8601 前橋市大手町二丁目12番1号	
		TEL 027-224-1111 FAX 027-224-3003	市役所まで:JR前橋駅徒歩15分
市長 <small>やまもと りゅう</small> 山本 龍 期数 2 任期 R2.2.27 副市長 中島 實 議長 阿部 忠幸 (議員任期R3.2.22)	市制施行日 明治25年4月1日 H P http://www.city.maebashi.gunma.jp/ E-mail mailadm@city.maebashi.gunma.jp	面積	311.59 km ²
	花:ばら、つつじ 木:けやき、いちよう 鳥:—		

キャッチフレーズ : 水と緑と詩(うた)のまち

【市町村のあらまし】

前橋は古くは「まやはし」と称し、「厩橋」が「前橋」に改められたのは酒井忠清が城主であった頃と言われている。

群馬県の中央部よりやや南で、東京から約100kmの地点に位置し、本市を両分する利根川を挟んで両側に市街地は発達している。明治14年県庁が置かれることになって町繁栄の基礎が築かれ、明治22年町制を施行、同25年県内最初、関東で4番目、全国で41番目に市制を施行し、平成29年には、市制施行125周年を迎えた。

平成16年12月5日には、大胡町・宮城村・粕川村と合併し、21年4月には県内初の中核市へ移行するとともに、5月5日には富士見村と合併し、さらなる飛躍を続けている。

【産業・経済】

平成27年国勢調査による産業就業別人口において、第3次産業112,113人(同71.9%)が大きな割合を占め、群馬県の政治・経済・文化の中心都市として、多くの行政機関や金融保険業などのサービス産業が集積している。中心市街地の再生では、官民連携の重要性を十分認識し、最大限に活用していく計画として「前橋市中心市街地活性化基本計画」を策定し、持続的なまちづくりを後押ししていく。また、企業誘致策を継続するほか、「前橋市中小企業振興基本条例」並びに「前橋市産業振興ビジョン」を指針とし、本市の産業振興と地域経済の継続的な発展を目指す。

【観光施設・公共施設等】

- ・楽歩堂前橋公園・県立赤城公園・日本キャンパック大室公園
- ・敷島公園・敷島公園門倉テクノばら園・広瀬川河畔緑地
- ・臨江閣・蚕糸記念館・前橋文学館
- ・児童遊園「るなばあく」・ヤマダグリーンドーム前橋
- ・美術館「アーツ前橋」・粕川温泉元気ランド
- ・カネコ種苗ぐんまフラワーパーク・馬事公苑
- ・赤城温泉郷・SUBARUふれあいの森 赤城

- ・道の駅赤城の恵(環境システム荻窪公園、農畜産物直売所「味菜」、あいのやまの湯)
- ・ソーラーエコ大胡ぐりーんふらわー牧場(花木農産物直売所「さんぼ道」)
- ・道の駅ふじみ(風ラインふじみ農産物直売所、富士見温泉ふれあい館)

【名勝・旧跡】

- ・岩神の飛石(国指定天然記念物)・滝沢の不動滝(県指定名勝)
- ・横室の大カヤ(国指定天然記念物)・前橋城車橋門跡(市指定史跡)

【文化財】

- ・二子山古墳(総社・天川)(国指定史跡)
- ・前・中・後二子古墳並びに小古墳(国指定史跡)
- ・山王廃寺跡(国指定史跡)・八幡山古墳(国指定史跡)
- ・宝塔山古墳(国指定史跡)・蛇穴山古墳(国指定史跡)
- ・女堀(平安時代末期の未成用水路、国指定史跡)
- ・上野国山王廃寺塔心柱根巻石(国指定重要文化財)
- ・阿久沢家住宅(17世紀末の茅葺の古民家、国指定重要文化財)
- ・臨江閣(明治時代建築の近代和風の木造建物、国指定重要文化財)

【伝統行事・伝統芸能】

- ・初市(1月「だるまいち」と称され約400年の歴史がある)

【祭り・イベント等】

- ・前橋初市まつり(1月)・赤城山雪まつり(2月)
- ・赤城南面千本桜まつり、前橋・渋川シティマラソン(4月)
- ・ばら園まつり(5・6月)・赤城山新緑&つつじウィーク(5・6月)
- ・前橋七夕まつり(7月)・赤城山夏まつり、前橋花火大会、あかぎ大沼・白樺マラソン大会(8月)・けやき並木フェスタ、まえばしクリテリウム、まえばし赤城山ヒルクライム大会(9月)
- ・前橋まつり、朔太郎音楽祭、ウインドミルフェスティバル、バラフェスタ(10・11月)

【特産品・名物】

- ・豚肉料理・まえばしtonton汁・焼きまんじゅう
- ・前橋の天然水アカギノメグミ・「赤城の恵」認証品・ばら・創作こけし

【国勢調査人口】

区分		H17.10.1	H22.10.1	H27.10.1
人口	男	166,507	166,043	164,136
	女	174,397	174,248	172,018
	計	340,904	340,291	336,154
世帯数		127,179	133,322	136,900
構成比	15歳未満	14.2 %	13.6 %	12.7 %
	15～64歳	65.3 %	62.9 %	59.6 %
	65歳以上	20.5 %	23.5 %	27.7 %

【人口及び有権者数】

区分	人口	有権者
男	165,190	135,959
女	172,312	144,491
計	337,502	280,450
世帯数		148,670 世帯

※人口及び世帯数は住民基本台帳(H31.1.1現在)に基づく数値である。有権者はR1.6月登録日現在の選挙人名簿登録者数である。

【平成30年度土地利用の状況】

農地	31.9 %	9,937 ha
宅地	22.1 %	6,873 ha
山林	14.0 %	4,353 ha
その他	32.1 %	9,996 ha

【産業別就業者数】(H27国調)

区分	第1次産業	第2次産業	第3次産業	総数 (分類不能含)
就業者(人)	6,767	37,107	112,113	162,431
構成比(%)	4.3	23.8	71.9	100.0

【普通会計予算規模】(単位:百万円)

年度	当初予算額	増減率
29	145,937	△ 1.2 %
30	143,333	△ 1.8 %
1	143,981	0.5 %

【議会議員】

条例定数 : 38 人	現員数 : 36 人	(R1.5.1現在)
-------------	------------	------------

【職員数】(H31.4.1現在)

一般行政	教育	消防	公営企業等	合計
1,543 人	384 人	406 人	263 人	2,596 人

【平成30年度の主な施策・事業】(単位:百万円)

認定こども園施設給付事業	4,503
上武道路「道の駅」設置事業	1,174
CCRC(生涯活躍のまち)整備事業	932
放課後児童クラブ運営事業	915
永明公民館整備事業	181
おたふくかぜ・ロタワクチン予防接種助成	35
生活支援体制整備事業	33
病児保育施設整備費補助	33

【令和元年度の主な施策・事業】(単位:百万円)

認定こども園施設給付事業	5,435
上武道路「道の駅」設置事業	1,642
校舎等新增改築・大規模改修事業	1,196
民間保育所・認定こども園施設整備補助	1,404
放課後児童クラブ運営事業	947
消防通信指令システム更新	776
風しん定期予防接種の無料実施	239
放課後児童クラブ施設整備補助等	160

【特色ある施策・事業等】

- ・特別支援学級介助員の増員
- ・芳賀公民館駐車場(拡張)整備
- ・保育所等第三子以降の副食費補助金
- ・育休明け入所支援補助金
- ・障害児保育補助金
- ・病児保育施設整備費補助金
- ・病児保育事業運営委託
- ・まちなか開業支援事業
- ・スポーツコミッション負担金
- ・優良建築物等整備事業補助金
- ・市街地再開発事業補助金
- ・有価物集団回収事業実施団体奨励金

【今後の主要課題及び目標等】

「子どもたちの元気な声が聞こえる ずっと住みたい生涯活躍のまち～健康医療都市まえばし～」を理念とする「県都まえばし創生プラン」を着実に推進し、人口減少問題の解決を目指す。

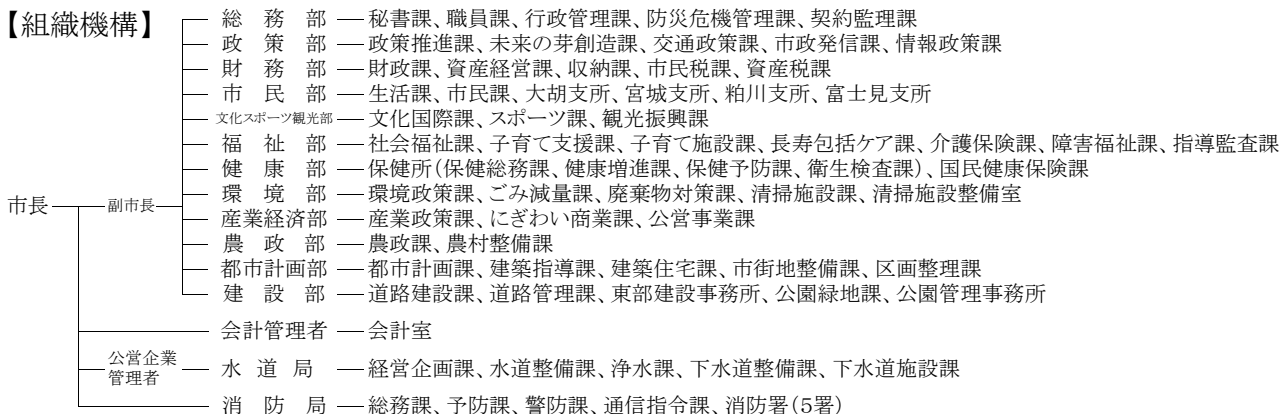
■基本目標

- ①若者の結婚・出産・子育ての希望をかなえる
- ②若者の定着と高齢者の活躍により、地域の活力を維持する

■優先課題

- ①未婚率の上昇 ②夫婦間の出生数の減少
- ③若者の総数の減少 ④要介護等認定者率の上昇

【組織機構】



教育委員会 — 教育長 — 事務局 — 総務課、教育施設課、文化財保護課、学校教育課、生涯学習課、青少年課、総合教育プラザ、図書館

議会事務局 — 総務課、議事課
選挙管理委員会事務局 監査委員事務局 農業委員会事務局