

	団体コード:105252 <b>35. 邑楽町</b>	〒370-0692 邑楽郡邑楽町大字中野2570番地1			
	町長 <small>かねこ まさかず</small> 金子 正一 第3期 任期 H31.12.18 副町長 大拙 一 議長 小島 幸典 (議員任期H31.5.20)	TEL 0276-88-5511 FAX 0276-89-0136	役場まで: 東武鉄道小泉線本中野駅徒歩15分		
		町制施行日	昭和43年4月1日	面積	31.11 km <sup>2</sup>
		H P	http://www.town.ora.gunma.jp/		
		E-mail	ora@swan.town.ora.gunma.jp		
		花:	ヤマツツジ	木:	アカマツ
				鳥:	—

キャッチフレーズ : やさしさと活気の調和した 夢あふれるまち“おうら”

**【市町村のあらまし】**

本町は県の東南部、首都圏から約70kmの位置にあり、東は館林市、南は千代田町、西は太田市と大泉町、そして北は栃木県足利市に隣接しています。白鳥の訪れる多々良沼公園や、緑豊かな平地林など恵まれた環境にあります。昭和30年に中野村と高島村が合併し中島村が発足。翌年9月には千代田村の一部となっていた長柄村が加わり、昭和32年1月に邑楽村が誕生。その後、工業の発展や住宅団地の造成によって人口が増加し、昭和43年4月に町制を施行。現在は、町の中央部に中央公園や役場庁舎が完成し、公共施設の集約を進めています。

**【産業・経済】**

本町には、鞍掛工業団地をはじめとする6つの工業団地があり、自動車関連産業、電気機器関連産業が盛んです。製造品出荷額等については、常に県内において上位を維持しています。農業においては、米麦を中心に秋冬白菜、夏秋ナス、イチゴ、ニガウリ、そばなど地域の特性を生かした農産物の生産を行っています。

**【観光施設・公共施設等】**

シンボルタワー「未来MiRAi」  
 多々良沼公園(ふじ棚、白鳥飛来、さくら並木)  
 おうら中央公園  
 あいあいセンター(農村レストラン)  
 町立図書館  
 県立緑化センター

**【名勝・旧跡】**

多々良沼公園(5月ふじ棚、11月～3月白鳥飛来)  
 長柄神社の桜「エドヒガン」(町指定天然記念物)  
 鶉古城(町指定史跡)  
 松本古墳群(3.9.10.11.12.13.20号古墳)(町指定史跡)

**【文化財】**

永明寺のキンモクセイ(国指定天然記念物)  
 神光寺の大カヤ(県指定天然記念物)  
 高島小学校のトウグミ(県指定天然記念物)  
 長柄神社の桜「エドヒガン」(町指定天然記念物)  
 長柄神社本殿 附安永八年棟札(町指定重要文化財)  
 慶徳寺山門(町指定重要文化財)  
 鶉古城(町指定史跡)  
 中野緋一式(町指定重要有形民俗文化財)

**【伝統行事・伝統芸能】**

長柄神社の里神楽(町指定重要無形民俗文化財)  
 天王元宿祇園祭り(町指定重要無形民俗文化財)  
 八木節  
**【祭り・イベント等】**  
 石打こぶ観音例大祭(1月、8月)  
 おうら祭り(8月)  
 産業祭、邑多福まつり(11月)  
 多々良沼公園白鳥飛来(11月～3月)  
 光のページェントHiKARi MiRAi(11月～1月)

**【特産品・名物】**

秋冬白菜、夏秋ナス、イチゴ、ニガウリ、そば

**【国勢調査人口】**

区分		H17.10.1	H22.10.1	H27.10.1
人口	男	13,683	13,569	13,285
	女	13,689	13,454	13,141
	計	27,372	27,023	26,426
世帯数		8,809	9,196	9,528
構成比	15歳未満	14.0 %	13.2 %	12.4 %
	15～64歳	68.8 %	65.3 %	59.3 %
	65歳以上	17.2 %	21.4 %	28.3 %

**【人口及び有権者数】**

区分	人口	有権者
男	13,564	11,306
女	13,243	11,113
計	26,807	22,419
世帯数		10,141 世帯

※人口及び世帯数は、住民基本台帳(H30.1.1現在)に基づく数値である。  
 有権者は、H30.6.1現在の選挙人名簿登録者数である。

【平成29年度土地利用の状況】

農地	52.3 %	1,627 ha
宅地	23.9 %	743 ha
山林	3.5 %	109 ha
その他	20.3 %	632 ha

【産業別就業者数】（H27国調）

区分	第1次産業	第2次産業	第3次産業	総数 (分類不能含)
就業者(人)	608	5,136	7,020	12,967
構成比(%)	4.8	40.2	55.0	100.0

【普通会計予算規模】 (単位:百万円)

年度	当初予算額	増減率
28	8,866	△ 0.1 %
29	8,414	△ 5.1 %
30	8,343	△ 0.8 %

【議会議員】

条例定数 : 14 人	現員数 : 13 人	(H30.5.1現在)
-------------	------------	-------------

【職員数】 (H30.4.1現在)

一般行政	教育	消防	公営企業等	合計
143 人	36 人	0 人	11 人	190 人

【平成29年度の主な施策・事業】 (単位:百万円)

中央公民館建設事業	827
介護給付・訓練等給付事業	241
子どものための教育・保育給付事業	172
公園管理事業	64
がん検診事業	44
子ども・子育て支援事業	38
消防施設事業	23
災害対策事業	15
都市計画策定事業	11
要保護・準要保護世帯等就学支援事業	11

【平成30年度の主な施策・事業】 (単位:百万円)

中央公民館建設事業	468
子どものための教育・保育給付事業	176
子ども・子育て支援事業	71
消防施設事業	24
呂楽中学校屋内運動場床改修事業	46
災害対策事業	14
町制施行50周年式典事業	3
中央公民館開館記念事業	3
町制施行50周年記念事業	2
健康マイレージ事業	1

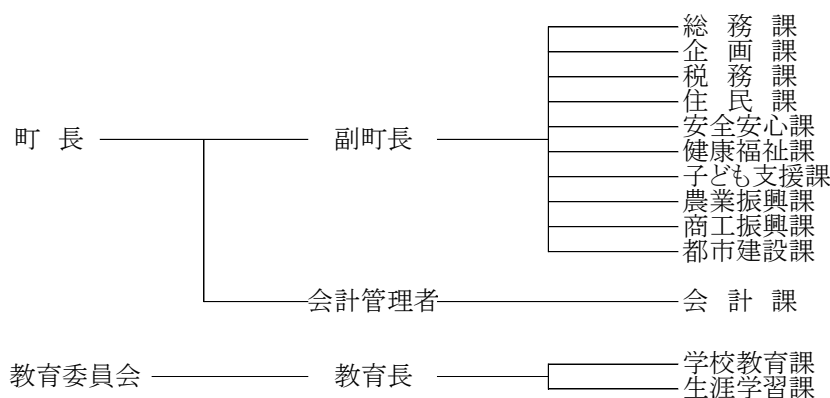
【特色ある施策・事業等】

- ・安全 防犯防災の推進
- ・子育て 子育て支援・少子化対策の推進
- ・農業 地域農畜産物の生産推進
- ・観光 冬季の白鳥飛来地としてPR
- ・土木 町道幹線道路の改良事業の推進
- ・教育 「おうら生き生きプラン」に基づく健全育成  
外国語指導助手を活用した英語教育の強化  
中央公民館建設

【今後の主要課題及び目標等】

- ・子どもを産み育てやすい環境の整備  
子育て支援の充実
- ・産業振興の推進  
農業・工業・商業の振興  
産業団地の造成
- ・健康・高齢者福祉の充実  
地域包括ケアシステムの構築
- ・災害に備えた危機管理体制の強化
- ・教育・文化の向上  
中央公民館を拠点とした教育と文化のまちづくり

【組織機構】



議会事務局、農業委員会事務局