

## 政策 2

# 持続可能で効率的なメンテナンス

SUSTAINABLE DEVELOPMENT GOALS



### 今後10年間の政策の方向性

厳しい財政状況の中、社会資本の老朽化や劣化を原因とする事故を防ぎ、県民の安全・安心な生活を守るとともに、メンテナンスに係るトータルコストの中長期的な縮減、平準化を図るため、持続可能で効率的なメンテナンスを推進します。

### 目指す将来像と現状のギャップと課題

- 1 加速する社会資本の老朽化
- 2 社会資本ストックの増加による日常点検・維持管理更新業務の増大



### 取組施策

**施策 1** 予防保全に基づく長寿命化

【予算額】10,999,846千円

**施策 2** 効率的な維持管理

【予算額】9,443,077千円

# 施策1 予防保全に基づく長寿命化

## 取組1 計画的な長寿命化の推進

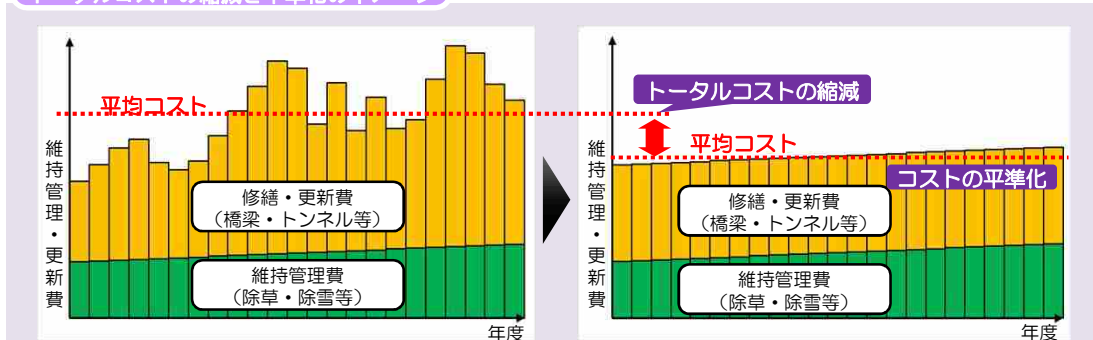
社会資本を長期的にわたって安全に使用し続けるために、損傷がひどくなる前に、予防的な補修を計画的に実施し施設の長寿命化を図る、長寿命化計画に基づく戦略的な点検・維持管理・更新を推進します。

計画名	策定年度	計画期間	対象施設	施設規模
群馬県道路施設長寿命化計画	H30	30年間	横断歩道橋	120橋
			トンネル	64箇所
			舗装（自転車道を除く）	3,100km
			道路照明	10,000灯
			自転車道橋梁	32橋
			地下歩道	22箇所
			カルバート	24箇所
			防雪施設	64箇所
			防災施設 （グラウンドアンカー工、落石防護工、落石予防工）	4,599箇所
			土工構造物 擁壁（路側、土留）	5,658箇所
			法面（切土、法枠、コンクリート吹付、盛土）	
			張出歩道	380箇所
			門型標識	11箇所
			大型標識	3,373箇所
			情報板	163基
消融雪施設	51箇所			
群馬県橋梁長寿命化計画	R1	100年間	道路橋	3,665橋
河川構造物長寿命化計画	R2	50年間	排水機場	7施設
			水門・堰等	22施設
			県営ダム	7施設
			堤防	413km
群馬県砂防関係施設長寿命化計画	H29	50年間	砂防設備（砂防堰堤・床固工・渓流保全工）	2,883施設
			地すべり防止施設	68区域
			急傾斜地崩壊防止施設	639区域
			雪崩防止施設	6箇所
都市公園長寿命化計画	H29	30年間	遊具	10施設
			建築物	24施設
群馬県下水道施設長寿命化計画	H30	50年間	処理場	6施設
			管渠	244km
群馬県営住宅長寿命化計画	H29	10年間	ポンプ場	9施設
			県営住宅	10,123戸
群馬ヘリポート長寿命化計画	H29	30年間	ヘリポート	1施設

## 取組2 トータルコストの縮減と平準化

長寿命化計画に基づき、予防保全型の維持管理・更新を推進することで、中長期的な、維持管理・更新に係るトータルコストを縮減することが可能となります。また、維持管理・更新に係る費用を計画的に投資することで、年当たりのコストの平準化を図ります。

トータルコストの縮減と平準化のイメージ



取組1 計画的な長寿命化の推進

社会資本を長年にわたって安全に使用し続けるために、長寿命化計画に基づき、下記の施設の点検・維持管理更新を行います。

【横断歩道橋】

- ・国道354号 赤生田歩道橋（館林市）
- ・県道桐生新田木崎歩道橋線 間ノ島歩道橋（桐生市）

【トンネル】

- ・国道353号 高野トンネル（中之条町）
- ・県道日向南郷大原線 二俣トンネル（沼田市）

【舗装】

- ・国道354号（高崎市）
- ・県道足利伊勢崎線（太田市）

【道路橋】

- ・県道南新井前橋線 上毛大橋（前橋市）
- ・国道254号 16号橋（下仁田町）

【河川構造物】

- ・一級河川 大川 大川排水機場（伊勢崎市）
- ・桐生川ダム ダム管理用制御処理設備（桐生市）

【砂防関係施設】

- ・利根川支川 前入沢 砂防えん堤（渋川市）
- ・片品川支川 白沢川 砂防えん堤（沼田市）

【都市公園（遊具・建築物）】

- ・敷島公園 陸上競技場大型照明設備

【下水道施設】

- ・奥利根処理区 反応タンク設備（沼田市）
- ・県央処理区 玉村北ポンプ場（玉村町）

【県営住宅】

- ・広瀬第二県営住宅（前橋市）
- ・大沢県営住宅（高崎市）

事業の効果

国道291号 吾妻橋 橋梁補修

経年劣化により支承に損傷が発生し、放置すると路面の陥没等の事故が発生する可能性があります。



実施前（支承劣化）

損傷した支承の取替により橋の長寿命化を図り、劣化や損傷を原因とする事故を防止します。



実施後（断面修復）

広瀬第二県営住宅 住戸改善

老朽化により、屋上防水性の劣化など建物の健全性が低下しています。



実施前

住戸改善工事により、建物の健全性を確保するとともに、居住性（バリアフリー化等）の向上を図ります。



実施後(イメージ)

## 施策2 効率的な維持管理

### 取組1 行政が実施する維持管理

道路のパトロールや河川巡視などの日常点検を実施し、社会資本の異常箇所の早期発見に努めます。また、効率的な点検情報管理に向け、ICT技術などの導入の検討を進めるとともに、ドローンや航空写真を有効活用した維持管理にも取り組んでいきます。

#### 日常点検



道路パトロール



河川巡視

#### 維持管理



道路除草



道路除雪

#### ICT技術を活用した道路除雪の試行

全国初のMCグレーダー（GNSS）による道路除雪の実施

##### 施工者の声

降雪で縁石等がわからないので、損傷やかき残しが心配

全国初



除雪ブレード  
(手動制御)

従来の道路除雪のイメージ

##### 施工者の声

路面や構造物を損傷させることなく安心して運転でき、負担も軽減



除雪ブレード  
(自動制御)

ICT技術を活用した道路除雪のイメージ

### 取組2 地域住民主体の維持管理

不法投棄の抑制、道路や河川の愛護思想の普及啓発及び地域活動の活性化のため、自治会や学校など、地域の道路や河川等の愛護活動を実施している県民の皆さんの活動を支援します。

#### 愛護活動の実施状況



自治会による道路除草

### 取組3 民間の力を活用した維持管理

公共施設の管理に民間の資金とノウハウを活用し、県民サービスの向上を図るとともに、維持管理コストの縮減等に取り組めます。

#### (1) 指定管理者制度の導入

県が管理する施設について、県が指定した民間事業者等が施設の管理主体として、公共施設の管理を代行する「指定管理者制度」を導入しています。



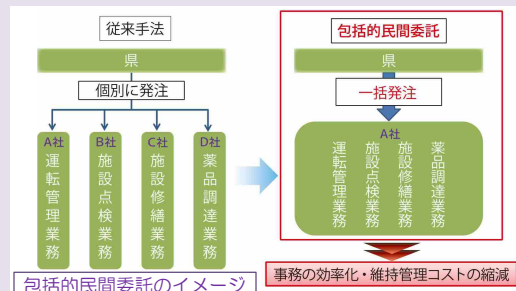
敷島公園(前橋市)



金山総合公園(太田市)

#### (2) 包括的民間委託の導入

県が管理する施設の点検・修繕や運転管理などの業務を、包括的に委託することにより、受託した民間事業者が効率的に運営を行う「包括的民間委託」を導入します。



### (3) Park-PFI (パークピーエフアイ) の導入

都市公園における新たなニーズに対応するため、従来の官民連携制度では困難であった民間資金を活用した施設整備の実現に向け、「Park-PFI (公募設置管理制度)」の導入を推進します。

**Park-PFIのイメージ**

施設	民間資金	民間資金	民間資金	民間資金
新施設	民間資金	民間資金	民間資金	民間資金

出典：国土交通省

敷島公園の事例

令和4年度

## 主要事業の概要

### 取組1 行政が実施する維持管理

令和4年度においても、道路・河川等の日常点検、道路・河川の除草や河川の堆積土除去等の年間を通じた適切な維持管理を適時適切に実施します。

### 取組2 地域住民主体の維持管理

道路や河川の愛護思想の普及啓発及び地域活動の活性化のため、自治会や学校など、地域の道路や河川等の愛護活動等を支援します。

- ・ 河川除草等：自治会等河川草刈り作業委託事業により、自治会等325団体の除草を支援します。
- ・ 道路清掃・除草：春・秋の道路愛護運動により、自治会等1,471団体除草等を支援します。

### 取組3 民間の力を活用した維持管理

#### 【指定管理者制度の導入】

令和4年度も引き続き、敷島公園・群馬の森・金山総合公園・観音山ファミリーパーク・多々良沼公園、群馬ヘリポートにおいて、指定管理者制度による施設管理を実施します。

#### 【包括的民間委託の導入】

令和4年度も引き続き、施設における管理水準の向上や業務の効率化を図るため、4つの水質浄化センター（奥利根、県央、桐生、西邑楽）において、包括的民間委託を実施します。

#### 【Park-PFIの導入】

都市公園における新たなニーズに対応するため、従来の官民連携制度では困難であった、民間資金等を活用した施設整備の実現に向け、「Park-PFI (公募設置管理制度)」の導入を引き続き進めます。

#### 行政が実施する維持管理



#### 地域住民主体の維持管理



## 除雪DXの試行

### コラム Column

降雪時の適正な道路管理や、除雪作業に関する事務処理やオペレータの負担を軽減するため、「GPSを活用した除雪作業の効率化」を令和3年度より試行しています。

#### DXの効果

- ・ 除雪作業の進捗状況の把握が容易になり、道路管理者による迅速な除雪作業の指示や、県民からの問い合わせへの適切な対応が可能になります。
- ・ 除雪作業に関する稼働実績の集計や各種調書の作成を自動で行うことができ、発注者・受注者ともに事務作業の負担軽減が図られます。

