

17. その他の被害予測

17.1 「孤立の可能性がある集落」における孤立危険性予測

内閣府の調査結果（H22 年度）によると、地震等に伴う道路の法面崩壊などでアクセス道路が寸断され、孤立する可能性がある集落数は、群馬県全体で 631 集落あり、沼田市、渋川市、みなかみ町では 50 集落を越える。

今回の地震被害想定調査では、内閣府の調査結果により孤立の可能性があると考えられた集落（631）と「7. 土砂災害予測」で予測した急傾斜地崩壊危険箇所及び山腹崩壊危険地区の地震時における斜面被害の相対的な危険度ランク（A～C）を重ね合わせ（図 17.1-1～3）、集落が孤立する危険性を予測した。

3つの想定地震それぞれで予測された、相対的に危険度が高い地震時危険度ランク A の分布と、孤立の可能性がある集落の分布が近い場合は、その集落が孤立する危険性が高いと予測される。

なお、より詳細な危険度予測については、今後十分に分析・検討する必要がある。

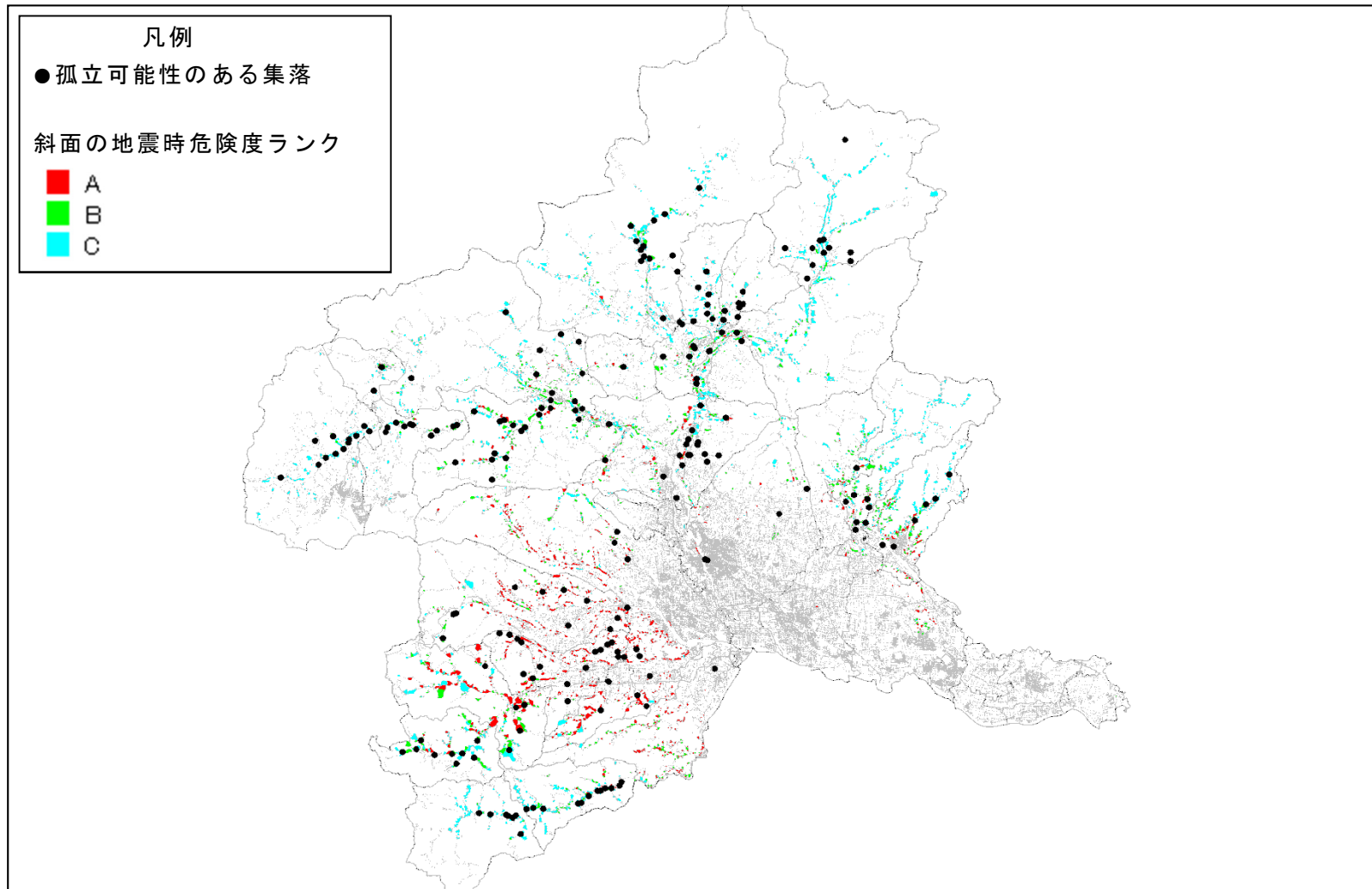


図 17.1-1 孤立可能性のある集落と、関東平野北西縁断層帯主部による地震の場合における
斜面の地震時危険度ランクの分布

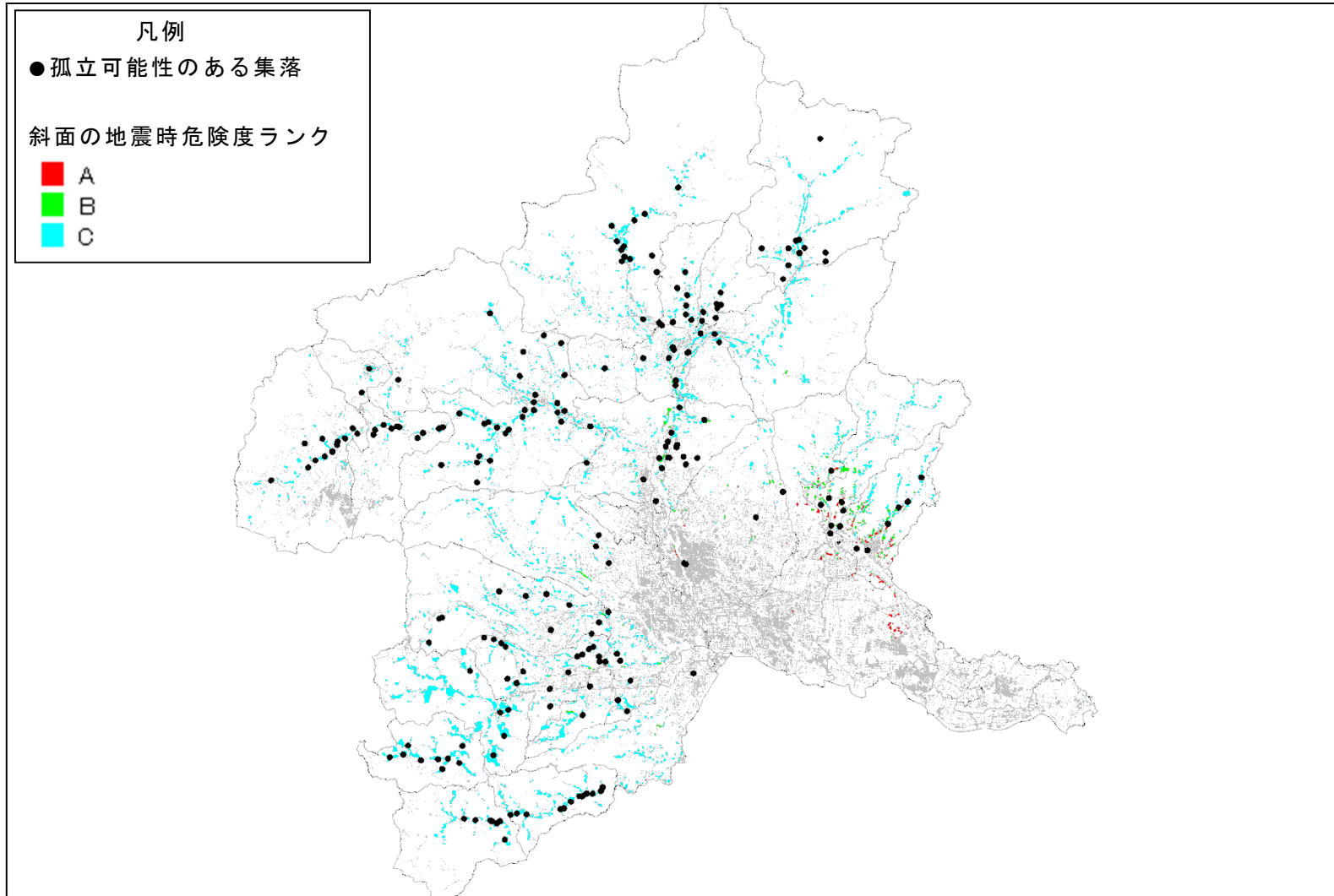


図 17.1-2 孤立可能性のある集落と、太田断層による地震の場合における斜面の地震時危険度ランクの分布

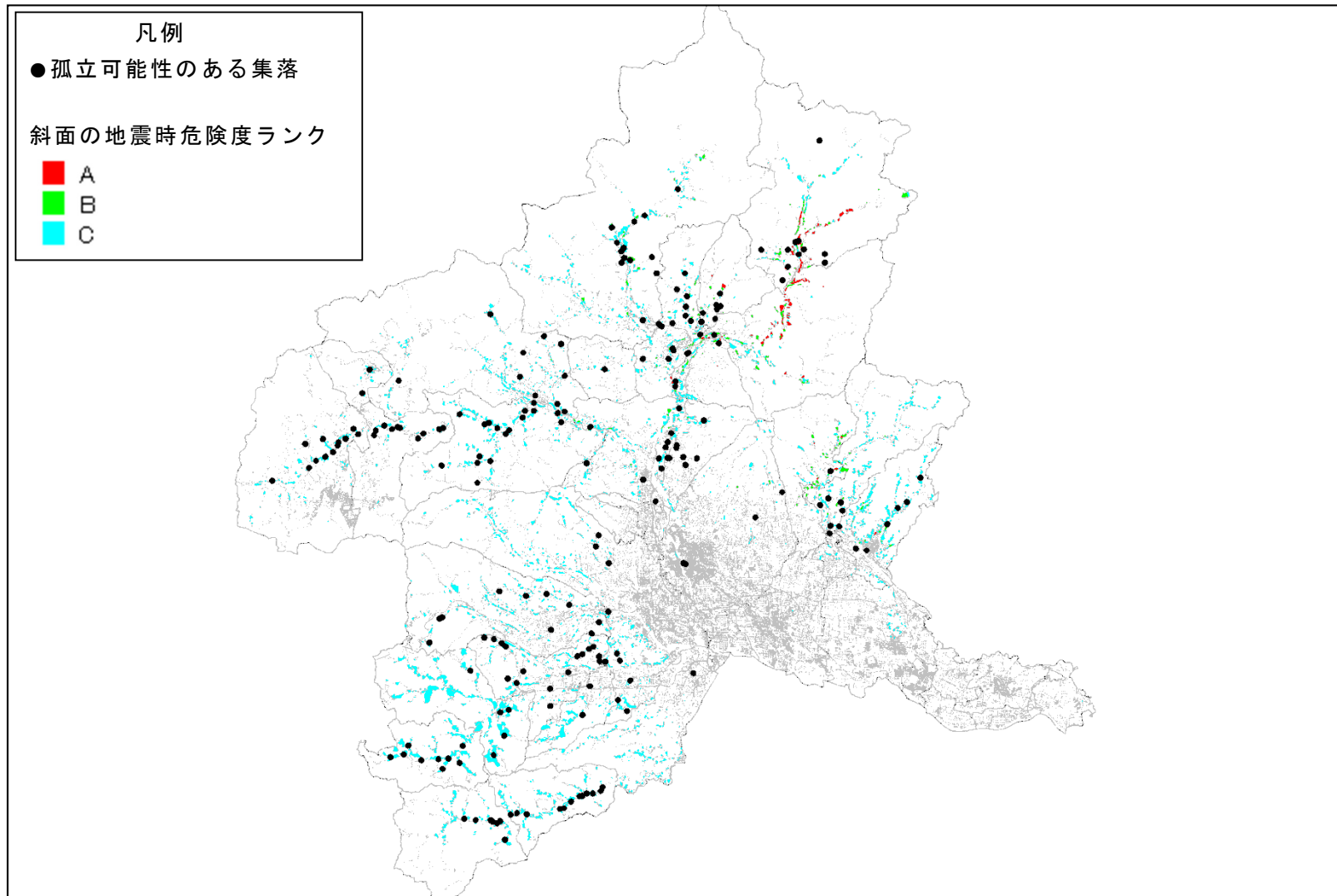


図 17.1-3 孤立可能性のある集落と、片品川左岸断層による地震の場合における斜面の地震時危険度ランクの分布

17.2 文化財の被災可能性予測

震度 6 強以上の 250m メッシュまたは建物の焼失がある 250m メッシュに存在する国指定及び県指定重要文化財・民俗文化財を抽出した。

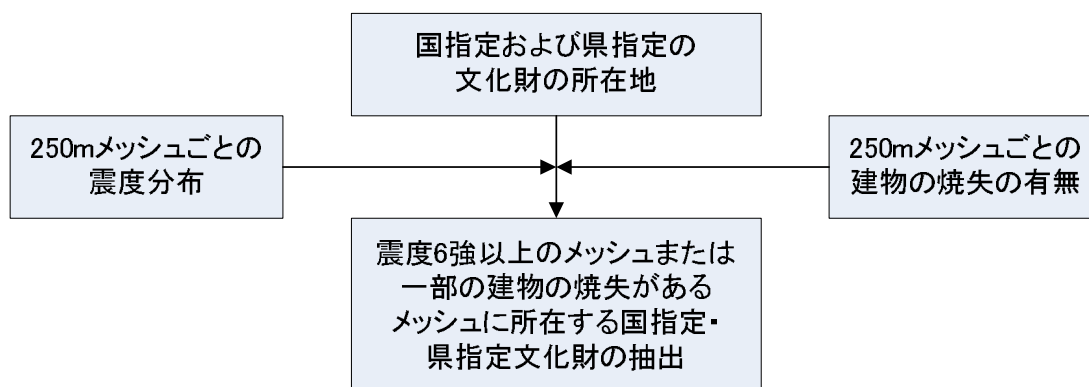


図 17.2-1 文化財の被害予測手法の流れ
(中央防災会議(2008)：中部圏・近畿圏の内陸地震に係わる被害想定結果について～文化遺産の被災可能性～ 中央防災会議「東南海・南海地震等に関する専門調査会」(第33回) 平成20年2月26日)

<留意事項>

- 揺れによる被災可能性については、推計した震度分布で震度 6 強以上となると推定される 250m メッシュに所在する文化財を抽出しているもので、個々の文化財が地震により倒壊することを意味しているわけではない。
- 火災による被災可能性については、火災シミュレーションで焼失棟数分布を推計した結果と重ね合わせ、当該地震で発生する火災によって一般の建物の焼失があると予測されるメッシュに所在する文化財を抽出しているもので、個々の文化財が火災により焼失することを意味しているわけではない。

震度 6 強以上の 250m メッシュまたは建物の焼失がある 250m メッシュに存在する国指定及び県指定重要文化財や民俗文化財を抽出した結果、その数は関東平野北西縁断層帯主部による地震では 99、太田断層による地震では 22 となった。この内、双方の地震とも震度 6 強以上と推定されたものの数は 16 となった。片品川左岸断層による地震では抽出されなかった。

表 17.2-1 に震度 6 強以上または建物の焼失があるメッシュにある重要文化財抽出結果一覧を示した。

表 17.2-1(1)震度 6 強以上又は建物の焼失があるメッシュにある重要文化財抽出結果一覧

高崎市		関東平野北西縁断層帯 主部による地震	太田断層による地震	片品川左岸断層による 地震
指定	名称	震度	震度	震度
国	絹本墨画 出山釈迦図	6強	5強	4
国	絹本着色羅像金大受筆	6強	5強	4
国	紙本墨画山水図「赤縄」印	6強	5強	4
国	紙本着色 泰西王侯図	6強	5強	4
国	太刀 拵銀造沃懸地太刀 銘了戒	6強	5強	4
国	紙本墨書長楽寺文書(115通)	6強	5強	4
国	埴輪鶏	6強	5強	4
国	緑釉水注緑釉・緑釉皿・銅鏡(附土師残欠共一括)	6強	5強	4
国	岩板	6強	5強	4
国	上野千網谷戸遺跡出土品	6強	5強	4
国	上州の小正月のツクリモノ	6強	5強	4
国	上野国八幡観音塚古墳出土品	6強	5弱	4
県	絹本着色 荏柄天神像	6強	5強	4
県	絹本墨画淡彩 呂洞賓図	6強	5強	4
県	絹本着色 山王曼荼羅図	6強	5強	4
県	絹本着色 慈覚大師像	6強	5強	4
県	絹本着色 無準師範像	6強	5強	4
県	絹本着色 牧翁了一像	6強	5強	4
県	絹本着色 律台栄宗像	6強	5強	4
県	絹本墨画 葡萄図(伝日観筆)	6強	5強	4
県	絹本墨画 月湖観音像	6強	5強	4
県	絹本着色 十六羅漢図	6強	5強	4
県	絹本墨画 三十三観音像	6強	5強	4
県	絹本着色 達磨図	6強	5強	4
県	紙本金地着色・秋草花卉図 酒井抱一筆・孔雀牡丹図谷文晁筆	6強	5強	4
県	紙本墨画 岩松尚純像	6強	5強	4
県	絹本着色 秋月書屋図	6強	5強	4
県	紙本墨画淡彩 秋山清爽図	6強	5強	4
県	松平大和守家歴代藩主画像(附 その他画像)	6強	5強	4
県	刀 銘濃州関住兼定作	6強	5強	4
県	刀 津田近江守助直	6強	5強	4
県	高崎藩右京掾大小並びに武具	6強	5強	4
県	槍 銘兼定天文廿一年二月吉日上州新田住人金谷常刀所持之	6強	5強	4
県	刀 銘秋元家臣川部儀八郎藤原正秀、天明五年八月日折下氏惣使織之男氏純帯之	6強	5強	4
県	刀 銘莊司筑前大掾大慶直胤、文政九年五月日於江戸岡谷繁壽製作ヲ見テ求之	6強	5強	4
県	脇差 銘山城大掾藤原國包、寛永十年十月日	6強	5強	4
県	剣崎天神山古墳出土品	6強	5強	4
県	新田家関係文書(正木家文書ほか)附鏡脇板2点・旗8点	6強	5強	4
県	小林家文書	6強	5強	4
県	島霞谷・隆夫妻関係資料	6強	5強	4
県	けずりばなコレクション	6強	5強	4
県	保渡田Ⅶ遺跡出土遺物	6強	5強	4
県	高崎城乾櫓	6強	5強	4
県	木造阿弥陀如来立像	6強	5強	4
県	八幡八幡宮の算額	6強	5弱	4
県	諸大家連歌帖、高崎藩主大河内家伝来	6強	5強	4

伊勢崎市		関東平野北西縁断層帯 主部による地震	太田断層による地震	片品川左岸断層による 地震
指定	名称	震度	震度	震度
国	埴輪 男子立像	6弱	6弱	4
国	埴輪 男子立像	6弱	6弱	4
国	埴輪 男子倚像	6弱	6弱	4
国	埴輪 武装男子立像	6弱	6弱	4
県	相川家茶室(簡筆庵)附 造営文書2点「材木積り立控」(万延元庚申八月吉日)「隠宅普請入用控」(万延元庚申八月從文久元辛酉五月)	6弱	6弱	4
県	長光寺懸仏	6弱	6強	4
県	天増寺宝塔	6強	6弱	4
県	下植木赤城神社社造美術群	6強	6弱	4
県	お富士山古墳所在長持形石棺	6強	6弱	4

藤岡市		関東平野北西縁断層帯 主部による地震	太田断層による地震	片品川左岸断層による 地震
指定	名称	震度	震度	震度
国	平井1号古墳出土品	6強	5弱	4
県	鉄造薬師如来立像	7	5強	4
県	沖Ⅱ遺跡出土遺物	6強	5強	4

※ 網掛けは、建物の焼失があると予測されるメッシュ (250m×250m) 内に存在する場合。

表 17.2-1(2) 震度 6 強以上又は建物の焼失があるメッシュにある重要文化財抽出結果一覧

太田市		関東平野北西縁断層帯 主部による地震	太田断層による地震	片品川左岸断層による 地震
指定	名称	震度	震度	震度
国	東照宮本殿(附厨子及び須弥壇-1具)唐門拜殿(附鉄燈籠-1基、棟札-7枚)	6強	6強	4
国	長楽寺宝塔	6強	6強	4
県	長楽寺の勅使門	6強	6強	4
県	長楽寺三仏堂及び太鼓門(附棟札)	6強	6強	4
県	絹本墨画 枯木図	6強	6強	4
県	絹本墨画 蘭図(雪窓筆)	6強	6強	4
県	板面着色 三十六歌仙図	6強	6強	4
県	木造伝徳川義季像	6強	6強	4
県	木造伝徳川義季夫人像	6強	6強	4
県	木造法照禪師月船*海像	6強	6強	4
県	長楽寺三仏堂三尊仏(本尊)木造阿彌陀如来坐像(脇侍)木造釈迦如来坐像(附銘札-1枚)(脇侍)木造弥勒菩薩坐像(附観音經-1巻)	6強	6強	4
県	木造不道明王立像	6強	6強	4
県	紙本墨書永祿日記	6強	6強	4
県	世良田諏訪下古墳群出土埴輪等(附土器・埴輪残欠一括)	6強	6強	4
県	普光庵月船海墓所出土品、骨蔵器、蓋石	6強	6強	4
県	下田遺跡2号河道跡出土縄文時代遺物	6弱	6強	4
県	境ヶ谷戸遺跡2号住居跡出土遺物一括	6弱	6強	4
県	前六供遺跡3号井戸出土遺物一括	6弱	6強	4
県	さざえ堂	6強	6強	4
県	最上流算額 文化十一年銘(附関流算額文化九年銘)	6弱	6強	4
県	聖観音像	6弱	6強	4

富岡市		関東平野北西縁断層帯 主部による地震	太田断層による地震	片品川左岸断層による 地震
指定	名称	震度	震度	震度
国	旧富岡製糸場(繰糸所、東置繭所、西置繭所、蒸気釜所、鉄水溜、下水竇及び外竇、首長館、女工館、検査人館)	6強	4	4
国	真前神社 本殿(附棟札-2枚)真前神社拜殿(附棟札-1枚)楼門	6強	4	3
国	白銅月宮鑑	6強	4	3
国	銅鏡(梅雀文様・竹虎文様)	6強	4	3
国	旧茂木家住宅	6強	4	3
国	妙義神社 本殿・幣殿・拜殿(附神饌所-1棟、透塀-1棟、棟札-1枚、銘札-1枚、旧屋根銅瓦-1枚)唐門総門	6強	4	4
県	板碑	6強	4	3
県	梵鐘(龍光寺)	6強	4	3
県	梵鐘(長学寺)	6強	4	4
県	仁治の碑	6強	4	4
県	木造不動明王坐像	6強	5弱	4
県	妙義神社 随神門・袖廻廊・銅鳥居・石垣	6強	4	4
県	妙義神社波己曾社殿(旧本殿)	6強	4	4
県	妙義神社波己曾社殿(神楽殿)	6強	4	4

安中市		関東平野北西縁断層帯 主部による地震	太田断層による地震	片品川左岸断層による 地震
指定	名称	震度	震度	震度
県	間名寺の笈	6強	5弱	4
県	松岸寺の五輪塔	6強	5弱	4
県	旧碓氷社本社事務所(附棟札-1枚、来賓便所-1棟、碓氷社事務所建築縮図-1枚)	6強	5弱	4
県	小野直文書	6強	5弱	4
県	松井田八幡宮本殿	6強	5弱	4
県	不動寺の仁王門	6強	5弱	4
県	石塔婆	6強	5弱	4
県	木彫不動明王像	6強	5弱	4

甘楽町		関東平野北西縁断層帯 主部による地震	太田断層による地震	片品川左岸断層による 地震
指定	名称	震度	震度	震度
県	笠塔婆及び板碑	7	5弱	4
県	笠塔婆	7	5弱	4

玉村町		関東平野北西縁断層帯 主部による地震	太田断層による地震	片品川左岸断層による 地震
指定	名称	震度	震度	震度
国	玉村八幡宮本殿(附棟札-6枚)	6強	6弱	4
県	渡邊家文書「三右衛門日記」	6強	6弱	4

※ 網掛けは、建物の焼失があると予測されるメッシュ (250m×250m) 内に存在する場合。

17.3 震災廃棄物の予測

震災廃棄物として、建物被害による躯体残骸物（住宅・建築物等の瓦礫）の発生量を予測した。

○予測手法

中央防災会議(2004)をもとに、以下の式を用いて震災廃棄物の予測を行った。

$$\begin{aligned} \text{震災廃棄物発生量} &= \text{被害を受けた建物の総床面積} \times \text{面積あたり瓦礫重量} \\ &= (\text{全壊} \cdot \text{焼失棟数} + \text{半壊棟数}/2) \times 1 \text{棟あたり床面積} \times \text{面積あたり瓦礫重量} \end{aligned}$$

表 17.3-1 面積当たりの瓦礫重量

木造	非木造	火災による焼失
0.6 トン/m ²	1.0 トン/m ²	0.23 トン/m ²

○予測結果

3つの想定地震ごとに市町村別の震災廃棄物の予測結果を表 17.3-2～4 に示す。群馬県全体では、関東平野北西縁断層帯主部による地震で約 870～880 万トン、太田断層による地震で約 360～370 万トン、片品川左岸断層による地震で約 9 万トンと推定される。

表 17.3-2 市町村別震災廃棄物予測結果（関東平野北西縁断層帯主部）

単位：万トン

市町村	冬 5時			夏 12時			冬 18時		
	木造	非木造	合計	木造	非木造	合計	木造	非木造	合計
前橋市	41.4	12.4	53.8	41.6	12.4	54.0	41.6	12.4	54.0
高崎市	206.0	59.5	265.5	206.0	59.5	265.5	210.5	59.5	270.0
桐生市	12.7	2.2	14.9	12.7	2.2	14.9	12.7	2.2	14.9
伊勢崎市	65.7	20.1	85.8	65.7	20.1	85.8	67.0	20.1	87.1
太田市	60.3	22.8	83.1	60.3	22.8	83.1	61.5	22.8	84.3
沼田市	0.7	0.1	0.8	0.7	0.1	0.8	0.7	0.1	0.8
館林市	7.8	2.5	10.3	7.8	2.5	10.3	7.8	2.5	10.3
渋川市	5.7	1.1	6.8	5.7	1.1	6.8	5.7	1.1	6.8
藤岡市	77.2	22.1	99.3	77.2	22.1	99.3	77.1	22.1	99.2
富岡市	56.3	10.8	67.1	56.3	10.8	67.1	57.0	10.8	67.8
安中市	81.4	15.4	96.8	81.4	15.4	96.8	81.4	15.4	96.8
みどり市	2.7	0.6	3.3	2.7	0.6	3.3	2.7	0.6	3.3
榛東村	1.1	0.3	1.4	1.1	0.3	1.4	1.1	0.3	1.4
吉岡町	0.8	0.2	1.0	0.8	0.2	1.0	0.8	0.2	1.0
上野村	0.0	0.0	0.0	0.0	0.0	0.0	0.0	0.0	0.0
神流町	0.8	0.0	0.8	0.8	0.0	0.8	0.8	0.0	0.8
下仁田町	4.4	0.1	4.5	4.4	0.1	4.5	4.4	0.1	4.5
南牧村	1.8	0.0	1.8	1.8	0.0	1.8	1.8	0.0	1.8
甘楽町	19.7	3.0	22.7	19.7	3.0	22.7	19.8	3.0	22.8
中之条町	0.6	0.0	0.6	0.6	0.0	0.6	0.6	0.0	0.6
長野原町	0.1	0.0	0.1	0.1	0.0	0.1	0.1	0.0	0.1
嬭恋村	0.0	0.0	0.0	0.0	0.0	0.0	0.0	0.0	0.0
草津町	0.1	0.0	0.1	0.1	0.0	0.1	0.1	0.0	0.1
高山村	0.2	0.0	0.2	0.2	0.0	0.2	0.2	0.0	0.2
東吾妻町	1.1	0.1	1.2	1.1	0.1	1.2	1.1	0.1	1.2
片品村	0.0	0.0	0.0	0.0	0.0	0.0	0.0	0.0	0.0
川場村	0.0	0.0	0.0	0.0	0.0	0.0	0.0	0.0	0.0
昭和村	0.3	0.0	0.3	0.3	0.0	0.3	0.3	0.0	0.3
みなかみ町	0.1	0.0	0.1	0.1	0.0	0.1	0.1	0.0	0.1
玉村町	15.3	6.1	21.4	15.3	6.1	21.4	15.4	6.1	21.5
板倉町	1.2	0.4	1.6	1.2	0.4	1.6	1.2	0.4	1.6
明和町	1.4	1.1	2.5	1.4	1.1	2.5	1.4	1.1	2.5
千代田町	3.0	1.7	4.7	3.0	1.7	4.7	3.0	1.7	4.7
大泉町	6.9	4.2	11.1	6.9	4.2	11.1	6.9	4.2	11.1
邑楽町	4.7	1.6	6.3	4.7	1.6	6.3	4.7	1.6	6.3
合 計	681.5	188.4	869.9	681.7	188.4	870.1	689.5	188.4	877.9

※数値については、小数点第2位で四捨五入しているため、合計が合わないことがある。

表 17.3-3 市町村別震災廃棄物予測結果（太田断層）

単位：万トン

市町村	冬 5時			夏 12時			冬 18時		
	木造	非木造	合計	木造	非木造	合計	木造	非木造	合計
前橋市	5.1	1.6	6.7	5.1	1.6	6.7	5.1	1.6	6.7
高崎市	0.5	0.3	0.8	0.5	0.3	0.8	0.5	0.3	0.8
桐生市	22.6	4.1	26.7	23.0	4.1	27.1	22.7	4.1	26.8
伊勢崎市	63.2	21.2	84.4	63.3	21.2	84.5	64.9	21.2	86.1
太田市	143.9	63.1	207.0	144.1	63.1	207.2	145.5	63.1	208.6
沼田市	0.0	0.0	0.0	0.0	0.0	0.0	0.0	0.0	0.0
館林市	1.5	0.6	2.1	1.5	0.6	2.1	1.5	0.6	2.1
渋川市	0.0	0.0	0.0	0.0	0.0	0.0	0.0	0.0	0.0
藤岡市	0.4	0.1	0.5	0.4	0.1	0.5	0.4	0.1	0.5
富岡市	0.0	0.0	0.0	0.0	0.0	0.0	0.0	0.0	0.0
安中市	0.0	0.0	0.0	0.0	0.0	0.0	0.0	0.0	0.0
みどり市	8.6	1.9	10.5	8.6	1.9	10.5	8.6	1.9	10.5
榛東村	0.0	0.0	0.0	0.0	0.0	0.0	0.0	0.0	0.0
吉岡町	0.0	0.0	0.0	0.0	0.0	0.0	0.0	0.0	0.0
上野村	0.0	0.0	0.0	0.0	0.0	0.0	0.0	0.0	0.0
神流町	0.0	0.0	0.0	0.0	0.0	0.0	0.0	0.0	0.0
下仁田町	0.0	0.0	0.0	0.0	0.0	0.0	0.0	0.0	0.0
南牧村	0.0	0.0	0.0	0.0	0.0	0.0	0.0	0.0	0.0
甘楽町	0.0	0.0	0.0	0.0	0.0	0.0	0.0	0.0	0.0
中之条町	0.0	0.0	0.0	0.0	0.0	0.0	0.0	0.0	0.0
長野原町	0.0	0.0	0.0	0.0	0.0	0.0	0.0	0.0	0.0
嬭恋村	0.0	0.0	0.0	0.0	0.0	0.0	0.0	0.0	0.0
草津町	0.0	0.0	0.0	0.0	0.0	0.0	0.0	0.0	0.0
高山村	0.0	0.0	0.0	0.0	0.0	0.0	0.0	0.0	0.0
東吾妻町	0.0	0.0	0.0	0.0	0.0	0.0	0.0	0.0	0.0
片品村	0.0	0.0	0.0	0.0	0.0	0.0	0.0	0.0	0.0
川場村	0.0	0.0	0.0	0.0	0.0	0.0	0.0	0.0	0.0
昭和村	0.0	0.0	0.0	0.0	0.0	0.0	0.0	0.0	0.0
みなかみ町	0.0	0.0	0.0	0.0	0.0	0.0	0.0	0.0	0.0
玉村町	2.2	1.4	3.6	2.2	1.4	3.6	2.2	1.4	3.6
板倉町	0.2	0.1	0.3	0.2	0.1	0.3	0.2	0.1	0.3
明和町	0.1	0.1	0.2	0.1	0.1	0.2	0.1	0.1	0.2
千代田町	1.1	0.7	1.8	1.1	0.7	1.8	1.1	0.7	1.8
大泉町	8.3	4.6	12.9	8.3	4.6	12.9	8.3	4.6	12.9
邑楽町	3.8	1.4	5.2	3.8	1.4	5.2	3.8	1.4	5.2
合計	261.5	101.2	362.7	262.2	101.2	363.4	264.9	101.2	366.1

※数値については、小数点第2位で四捨五入しているため、合計が合わないことがある。

表 17.3-4 市町村別震災廃棄物予測結果（片品川左岸断層）

単位：万トン

市町村	冬 5時			夏 12時			冬 18時		
	木造	非木造	合計	木造	非木造	合計	木造	非木造	合計
前橋市	0.0	0.0	0.0	0.0	0.0	0.0	0.0	0.0	0.0
高崎市	0.0	0.0	0.0	0.0	0.0	0.0	0.0	0.0	0.0
桐生市	0.5	0.3	0.8	0.5	0.3	0.8	0.5	0.3	0.8
伊勢崎市	0.0	0.0	0.0	0.0	0.0	0.0	0.0	0.0	0.0
太田市	0.0	0.0	0.0	0.0	0.0	0.0	0.0	0.0	0.0
沼田市	2.3	0.3	2.6	2.3	0.3	2.6	2.3	0.3	2.6
館林市	0.0	0.0	0.0	0.0	0.0	0.0	0.0	0.0	0.0
洪川市	0.0	0.0	0.0	0.0	0.0	0.0	0.0	0.0	0.0
藤岡市	0.0	0.0	0.0	0.0	0.0	0.0	0.0	0.0	0.0
富岡市	0.0	0.0	0.0	0.0	0.0	0.0	0.0	0.0	0.0
安中市	0.0	0.0	0.0	0.0	0.0	0.0	0.0	0.0	0.0
みどり市	0.0	0.0	0.0	0.0	0.0	0.0	0.0	0.0	0.0
榛東村	0.0	0.0	0.0	0.0	0.0	0.0	0.0	0.0	0.0
吉岡町	0.0	0.0	0.0	0.0	0.0	0.0	0.0	0.0	0.0
上野村	0.0	0.0	0.0	0.0	0.0	0.0	0.0	0.0	0.0
神流町	0.0	0.0	0.0	0.0	0.0	0.0	0.0	0.0	0.0
下仁田町	0.0	0.0	0.0	0.0	0.0	0.0	0.0	0.0	0.0
南牧村	0.0	0.0	0.0	0.0	0.0	0.0	0.0	0.0	0.0
甘楽町	0.0	0.0	0.0	0.0	0.0	0.0	0.0	0.0	0.0
中之条町	0.0	0.0	0.0	0.0	0.0	0.0	0.0	0.0	0.0
長野原町	0.0	0.0	0.0	0.0	0.0	0.0	0.0	0.0	0.0
嬭恋村	0.0	0.0	0.0	0.0	0.0	0.0	0.0	0.0	0.0
草津町	0.0	0.0	0.0	0.0	0.0	0.0	0.0	0.0	0.0
高山村	0.0	0.0	0.0	0.0	0.0	0.0	0.0	0.0	0.0
東吾妻町	0.0	0.0	0.0	0.0	0.0	0.0	0.0	0.0	0.0
片品村	4.1	0.3	4.4	4.1	0.3	4.4	4.1	0.3	4.4
川場村	0.2	0.0	0.2	0.2	0.0	0.2	0.2	0.0	0.2
昭和村	0.4	0.0	0.4	0.4	0.0	0.4	0.4	0.0	0.4
みなかみ町	0.0	0.0	0.0	0.0	0.0	0.0	0.0	0.0	0.0
玉村町	0.0	0.0	0.0	0.0	0.0	0.0	0.0	0.0	0.0
板倉町	0.0	0.0	0.0	0.0	0.0	0.0	0.0	0.0	0.0
明和町	0.0	0.0	0.0	0.0	0.0	0.0	0.0	0.0	0.0
千代田町	0.0	0.0	0.0	0.0	0.0	0.0	0.0	0.0	0.0
大泉町	0.0	0.0	0.0	0.0	0.0	0.0	0.0	0.0	0.0
邑楽町	0.0	0.0	0.0	0.0	0.0	0.0	0.0	0.0	0.0
合計	7.5	0.9	8.4	7.5	0.9	8.4	7.5	0.9	8.4

※数値については、小数点第2位で四捨五入しているため、合計が合わないことがある。

17. における参考文献

- 1) 中央防災会議(2008)：中部圏・近畿圏の内陸地震に係わる被害想定結果について,文化遺産の被災可能性, 東南海・南海地震等に関する専門調査会（第33回）,平成20年2月26日.