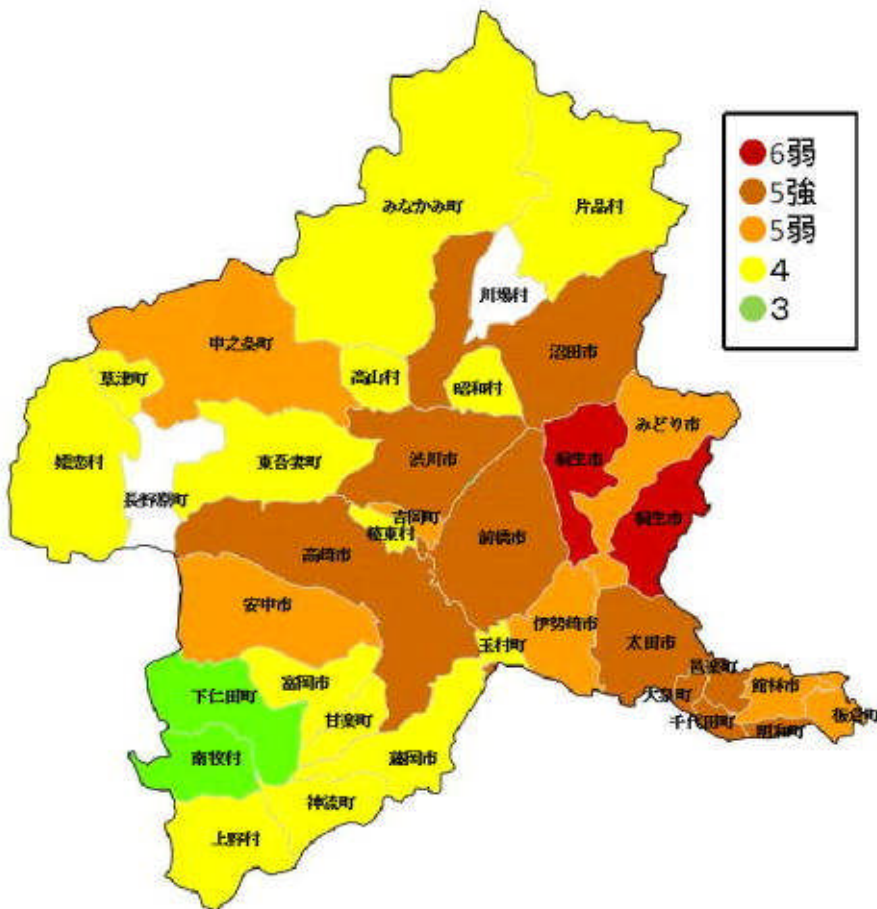


(3) 群馬県内の地震の状況

群馬県内では桐生市で最大震度 6 弱を観測した。それ以外の震度は以下の表のとおり。

震度別市町村					
震度	6弱	5強	5弱	4	3
市町村名	桐生市	前橋市 高崎市 太田市 沼田市 渋川市 明和町 千代田町 大泉町 邑楽町	伊勢崎市 館林市 安中市 みどり市 吉岡町 中之条町 板倉町	藤岡市 富岡市 榛東村 上野村 神流町 甘楽町 嬭恋村 草津町 高山村 東吾妻町 片品村 昭和村 みなかみ町 玉村町	下仁田町 南牧村
市町村数	1	9	7	14	2

群馬県震度分布図



(4) 最大震度別地震回数

全 国

(気象庁 HP より)

震度	1	2	3	4	5弱	5強	6弱	6強	7	合計
平成23年3月	1,724	927	400	115	18	6	2	3	1	3,196
平成23年4月	1,026	512	200	45	11	2	2	1	0	1,799
平成23年5月	565	254	78	18	2	0	0	0	0	917
平成23年6月	450	187	60	14	2	2	0	0	0	715
平成23年7月	393	148	35	11	2	3	0	0	0	592
平成23年8月	363	153	34	14	3	0	0	0	0	567
平成23年9月	301	106	44	10	1	2	0	0	0	464
平成23年10月	303	101	32	3	0	1	0	0	0	440
平成23年11月	232	88	28	6	2	1	0	0	0	357
平成23年12月	224	97	32	4	0	0	0	0	0	357
合計	5,581	2,573	943	240	41	17	4	4	1	9,404

群馬県

(気象庁 HP より)

震度	1	2	3	4	5弱	5強	6弱	6強	7	合計
平成23年3月	313	122	30	4	0	1	1	0	0	471
平成23年4月	116	39	13	7	0	0	0	0	0	175
平成23年5月	57	10	1	0	0	0	0	0	0	68
平成23年6月	29	9	0	0	0	0	0	0	0	38
平成23年7月	18	6	4	0	0	0	0	0	0	28
平成23年8月	25	8	3	0	0	0	0	0	0	36
平成23年9月	20	5	2	0	0	0	0	0	0	27
平成23年10月	15	4	0	0	0	0	0	0	0	19
平成23年11月	5	2	3	0	0	0	0	0	0	10
平成23年12月	16	4	0	0	0	0	0	0	0	20
合計	614	209	56	11	0	1	1	0	0	892

(5) 余震活動領域内での地震(震度5弱以上)(本震含む)

No	発生日	発震時刻	震源地	深さ	マグニチュード	最大震度	群馬県最大
1	3月11日	14:46	三陸沖	24	9.0	7	6弱
2	3月11日	14:51	福島県沖	11	6.8	5弱	
3	3月11日	14:54	福島県沖	36	5.8	5弱	
4	3月11日	14:58	福島県沖	23	6.4	5弱	
5	3月11日	15:06	岩手県沖	27	6.4	5弱	
6	3月11日	15:08	岩手県沖	32	7.4	5弱	
7	3月11日	15:12	福島県沖	27	6.1	5弱	
8	3月11日	15:15	茨城県沖	43	7.6	6強	
9	3月11日	16:29	岩手県沖	36	6.5	5強	
10	3月11日	17:40	福島県沖	27	6.1	5強	
11	3月11日	20:36	岩手県沖	24	6.7	5弱	
12	3月12日	22:15	福島県沖	40	6.2	5弱	
13	3月13日	8:24	宮城県沖	15	6.2	5弱	
14	3月14日	10:02	茨城県沖	32	6.2	5弱	
15	3月16日	12:52	千葉県東方沖	10	6.1	5弱	
16	3月19日	18:56	茨城県沖	5	6.1	5強	4
17	3月23日	7:12	福島県浜通り	8	6.0	5強	
18	3月23日	7:34	福島県浜通り	7	5.5	5強	
19	3月23日	7:36	福島県浜通り	7	5.8	5弱	
20	3月23日	18:55	福島県浜通り	9	4.7	5強	
21	3月24日	17:20	岩手県沖	34	6.2	5弱	
22	3月28日	7:23	宮城県沖	32	6.5	5弱	
23	3月31日	16:15	宮城県沖	47	6.1	5弱	
24	4月7日	23:32	宮城県沖	66	7.2	6強	4
25	4月9日	18:42	宮城県沖	58	5.4	5弱	
26	4月11日	17:16	福島県浜通り	6	7.0	6弱	4
27	4月11日	17:26	福島県中通り	5	5.4	5弱	
28	4月11日	20:42	福島県浜通り	11	5.9	5弱	4
29	4月12日	8:08	千葉県東方沖	26	6.4	5弱	
30	4月12日	14:07	福島県中通り	15	6.4	6弱	
31	4月13日	10:07	福島県浜通り	5	5.7	5弱	
32	4月21日	22:37	千葉県東方沖	46	6.0	5弱	
33	4月23日	0:25	福島県沖	21	5.4	5弱	
34	5月6日	2:04	福島県浜通り	6	5.2	5弱	
35	5月25日	5:36	福島県浜通り	7	5.0	5弱	
36	6月4日	1:00	福島県沖	30	5.5	5弱	
37	6月23日	6:50	岩手県沖	36	6.9	5弱	
38	7月23日	13:34	宮城県沖	47	6.4	5強	
39	7月25日	3:51	福島県沖	46	6.3	5弱	
40	7月31日	3:53	福島県沖	57	6.5	5強	
41	8月12日	3:22	福島県沖	52	6.1	5弱	
42	8月19日	14:36	福島県沖	51	6.5	5弱	
43	9月21日	22:30	茨城県北部	9	5.2	5弱	
44	9月29日	19:05	福島県浜通り	9	5.4	5強	
45	11月20日	10:23	茨城県北部	9	5.3	5強	

注：「群馬県最大」は震度4以上を観測したもののみ記載

2 その他地震の概要

余震以外の地震（最大震度5弱以上）（2011. 3. 11～2011. 12. 31）

No	発生 月日	発震 時刻	震源地	深 さ	マグニ チュード	最大 震度	最大震度 市町村	群馬県 最大 震度
1	3月12日	3:59	長野県北部	8	6.7	6強	長野県栄村	5強
2	3月12日	5:42	長野県北部	4	5.3	6弱	長野県栄村	3
3	3月12日	23:34	長野県北部	5	3.7	5弱	長野県栄村	1
4	3月24日	8:56	茨城県南部	52	4.8	5弱	茨城県鉾田市	3
5	4月1日	19:49	秋田県内陸北部	12	5.0	5強	秋田県大館市	—
6	4月2日	16:55	茨城県南部	54	5.0	5弱	茨城県鉾田市	4
7	4月12日	7:26	長野県北部	0	5.6	5弱	長野県栄村・木島平村	4
8	4月16日	11:19	茨城県南部	79	5.9	5強	茨城県鉾田市	4
9	4月17日	0:56	新潟県中越地方	8	4.9	5弱	新潟県津南町	3
10	4月19日	4:14	秋田県内陸南部	6	4.9	5弱	秋田県大仙市	—
11	6月2日	11:33	新潟県中越地方	6	4.7	5強	新潟県十日町	2
12	6月30日	8:16	長野県中部	4	5.4	5強	長野県松本市	1
13	7月5日	19:18	和歌山県北部	7	5.5	5強	和歌山県広川町 ・日高川町	—
14	7月15日	21:10	茨城県南部	66	5.4	5弱	栃木県真岡市	3
15	8月1日	23:58	駿河湾	23	6.2	5弱	静岡県東伊豆町・ 焼津市・静岡市駿河区	2
16	9月7日	22:29	日高地方中部	10	5.1	5強	北海道新ひだか町	—
17	10月5日	23:33	熊本県熊本地方	10	4.5	5強	熊本県菊池市	—
18	11月21日	19:16	広島県北部	12	5.4	5弱	広島県三次市	—
19	11月24日	19:25	浦河沖	43	6.2	5弱	北海道浦河町	—

第2節 福島第一原子力発電所事故の概要

1 事故の概要

平成23年3月11日、東北地方太平洋沖地震によって、東京電力の福島第一原子力発電所等で事故が起こる。

発電に使われた燃料からは高温の熱が発生するため、通常は運転停止後に原子炉内の水を循環させるなどして冷却する。また、発電で使い終えた燃料も、しばらくの間は高温であるためプールに貯蔵し、水を循環させ冷却する。

しかし、地震と津波によって、こうした冷却に必要な電源装置の機能が失われたことから、燃料が溶融し、さらに水素が発生して1、3、4号機で水素爆発が発生、これにより原子炉建屋などが破損、放射性物質が大気中に放出された。

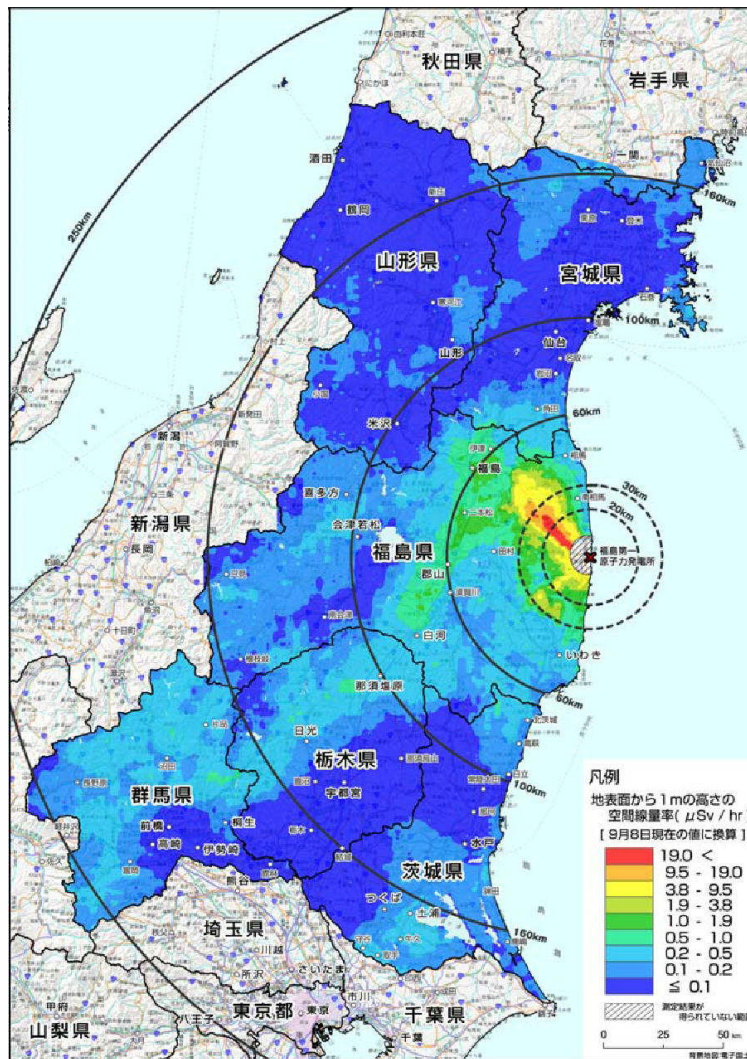


東京電力(株)福島第一原発3号機(平成23年3月21日撮影)
(東京電力(株)提供)

(総務省消防庁HP「平成23年度版消防白書」より)

文部科学省及び群馬県による航空機モニタリングの測定結果について

(文部科学省がこれまでに測定してきた範囲及び群馬県内における地表面から1m高さの空間線量率)




文部科学省報道提供資料 (平成23年9月27日)

「文部科学省及び群馬県による航空機モニタリングの測定結果について」より

2 福島第一原子力発電所の事故の様子 福島第一原子力発電所時系列

福島第一原子力発電所（地震発生から1ヶ月間の様子）

	1号機	2号機	3号機	4号機	
	地震発生				
	14:46 外部電源喪失 非常用ディーゼル発電機起動	14:47 外部電源喪失 非常用ディーゼル発電機起動	14:47 外部電源喪失 非常用ディーゼル発電機起動	14:48 外部電源喪失 非常用ディーゼル発電機起動	
3月11日	津波到達				
時刻不明	津波到達				
	15:37 全交流電源喪失	15:41 全交流電源喪失	15:38 全交流電源喪失	15:38 全交流電源喪失	
	原災法第10条通報事象(全交流電源喪失)が発生したと事業者が判断	原災法第10条通報事象(全交流電源喪失)が発生したと事業者が判断	原災法第10条通報事象(全交流電源喪失)が発生したと事業者が判断	原災法第10条通報事象(全交流電源喪失)が発生したと事業者が判断	
	15:42 原災法第15条該当事象(非常用炉心冷却装置注水不能)が発生したと事業者が判断	15:42 原災法第15条該当事象(非常用炉心冷却装置注水不能)が発生したと事業者が判断	15:42 原災法第15条該当事象(非常用炉心冷却装置注水不能)が発生したと事業者が判断		
	16:36 構内における放射線量の上昇及びD/W圧力の低下傾向により、放射性物質が漏洩している	16:36 S/C付近において水素爆発と思われる爆発音を確認(圧力抑制室付近で、大きな衝撃音)作業に必要な要員を押し避避	 <p>福島第一原子力発電所一般配置図</p> <p>出典:原子力災害対策本部「原子力安全に関するIAEA閣僚会議に対する日本国政府の報告書」</p>		
	5:14 消防ポンプによる淡水注水を開始	6:00~6:10頃			
	5:46	8:25 原子炉建屋5階付近より、白い煙(湯気らしきもの)を確認			
3月12日	15:38頃 原子炉建屋上部で水素爆発と思われる爆発が発生(比較的強い「ゆれ」を感じるとともに、15時40分頃、1号機付近で発煙が上まっていることを確認)				
	19:04 原子炉への海水(ホウ酸なし)注水を開始				
	20:45 再臨界を防ぐためのホウ酸を投入開始				
3月13日		5:10 原災法第15条事象(原子炉冷却機能喪失)に該当すると事業者が判断			
3月14日		18:22 原子炉水位TAFから-3700mmに到達、燃料健全が露出したものと判断			11:00頃 原子炉建屋上部での水素爆発と思われる爆発が発生(爆発らしき事象が発生、白煙が上がった模様)
3月15日	 <p>4号機 破損の様子</p> <p>出典:東京電力(株)「東日本大震災における原子力発電所の影響と現在の状況について」</p>				6:00~6:10頃 大きな衝撃音が発生、原子炉建屋5階付近にて、損傷を発見
					8:11 原子炉建屋に損傷が確認され、正門付近で500μSv/hを超えたことから15条報告事象(火災、爆発等による放射性物質の異常放出)が発生したと事業者が判断
3月16日			8:30頃 3号機から白煙が大きく噴出	10:43 3号機から白い湯気のようなものがでていいることから、屋外作業を中止、緊急対策室への避難を指示(2.9mSv/h 10:55 正門)	
3月17日			9:48 へりによる使用済燃料プールへの海水放水開始		
3月21日		18:20頃 原子炉建屋にて確認されている白いもや状の煙(湯気)は、新たに原子炉建屋の屋上層裡部から出ていることを確認	15:55頃 原子炉建屋、屋上南東側より、やや灰色がかかった煙が発生		
3月22日		18:07 使用済燃料プールへの海水注水開始			
3月23日			16:20頃 原子炉建屋付近より、やや黒煙が発生		
4月11日			17:16頃 地震発生により、1、2号機(東北電力線)の外部電源は停止し、原子炉注水ポンプが停止		

※5号機6号機については定検停止中であつたため省略。

【参考資料:原子力安全に関するIAEA閣僚会議に対する日本国政府の報告書—東京電力福島原子力発電所の事故について—(原子力災害対策本部)を元に作成】