

令和5年度版(小学生用)

租税教育用副教材 税金ってなあ～に



昭^{ちやう}和^わ村^{むら}役^{やく}場^ば新^{しん}庁^{ちやう}舎^{しゃ}



群^{ぐん}馬^ま県^{けん}ドク^{どく}ター^{たー}ヘリ



み^みど^どり^り市^し立^{りつ}笠^{かさ}懸^{けん}西^{せい}小^{しょう}学^{がく}校^{こう}

税金って
どんなもの?

学習してみよう!

群馬県租税教育推進協議会

税金ってなあ〜に？

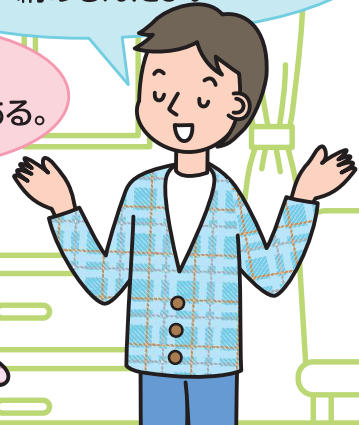
ねえお父さん
今日、本を買ったら値段の
ところに「550円(税込み)」
って書いてあったけど、
税込みって何？



それは
消費税
だね。

物を買ったときや
美容室で髪を切ってもらったりという
ようなサービスを受けたときには、
料金のほかに消費税という税金を
納めるんだよ。

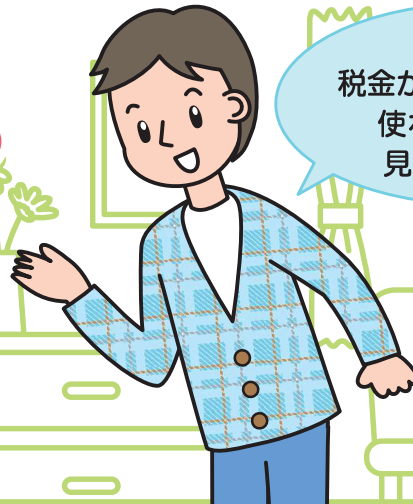
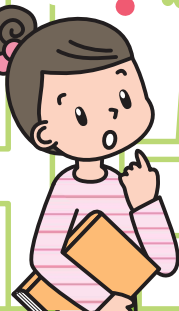
消費税なら
聞いたことがある。



でもどうして
税金を納めなくちゃ
いけないんだろう？



それじゃ
税金がどんなところに
使われているか
見てみようか？



もくじ

税金ってなあ〜に？	1
税金は何に使われているの？	2
身近な税の使いみち	3
税にはどんな種類があるの？	7
税の使いみちはどうやって決めているの？	8
消費税の旅	8
グループで話し合い、考えてみましょう	9

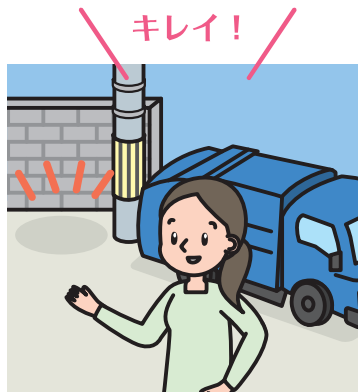
次のページを見てみよう

税金は何に使われているの？

国や県、市町村では、道路の整備や学校を造るための費用などを「税金」という形でみんなから集めています。

みんなから集められた「税金」は、わたしたちが安心して暮らせる社会のために使われます。

「税金」は、わたしたちが豊かで安全に暮らすための「会費」のようなものです。



税金はいろいろなところに使われているんだね!

税金がなかったらどうなるのかな?



もしも税金がなかったら・・・?

たとえば、道路を通っているいろいろな場所へ出かけたとき、道路が穴だらけだったらどうでしょうか。

注意して歩かないと、穴につまづいて転んだり、けがをしたりと、とても危険です。もちろん、急いでいても走ることができません。

道路の穴を直せば安心して通ることができますが、穴を直したりするにはたくさんのお金が必要です。



なんだか安心して暮らせない。

税金がないと困るね。

身近な税の使いみち

わたしたちが
勉強するために

わたしたちが平等に教育を受けられるように、学校を造ったり、教科書を配布しています。

公立学校の児童・生徒 一人あたりの年間（月）教育費

（令和元年度）



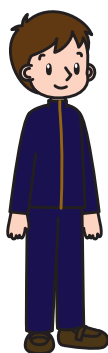
小学生

約 928,000円
（1か月あたり
約 77,300円）
（1日あたり
約 4,640円）



中学生

約 1,091,000円
（1か月あたり
約 90,900円）



高校生

約 1,016,000円
（1か月あたり
約 84,700円）

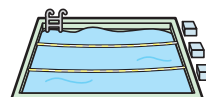
※ 1日あたりの金額は年間登校日数を年間200日として計算しています。



太田市立北の杜学園

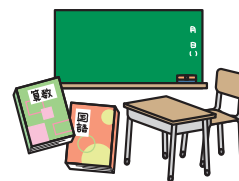
学校を造るには
いくらかかるの？

校舎や体育施設の建設のために
1年間に **743億円**が使われます。
（令和4年度予算）



どんなものに税金が
使われているの？

義務教育の学校の児童・生徒
が使う教科書のために1年間に
460億円が使われます。
（令和4年度予算）



安心して 生活するために

わたしたちが医療いりょうを受けるときの費用えんじょの援助や、お年寄りやからだの不自由な人の暮らしを支えます。



前橋赤十字病院



医療いりょう

かぜを引いたり、けがをしたりして病院で手当てをしてもらうと、お金がかかります。

かかったお金の一部には、税金が使われています。



年金

老後も安心して暮らしていくために国から受けとるお金（年金）の一部には、税金が使われています。

医療費いりょうに使われる税金
国民一人あたり（1年間）
約 134,500円
（令和元年度）



介護かいご

介護サービスを利用したときにかかるお金の一部には、税金が使われています。

しんがた

新型コロナウイルス 感染症関連

かんせんしょうかんれん

PCR検査かんせんや感染かんせん拡大防止の対策にも税金かくだいが使われています。

わたしたちの 安全を守るために

けいさつ
警察や消防などによって、わたしたちは安心して生活することができます。



交通安全教室の様子 (群馬県警察本部)



火災^{ぼうぎょ}防^{ぼうぎょ}御訓練の様子 (前橋市消防局)

けいさつ
警察や消防に使われる税金
国民一人あたり (1年間)
約 43,100円
(令和2年度)



しより
ごみ処理費用にかかる税金
国民一人あたり (1年間)
約 19,700円
(令和2年度)



ゴミ収集の様子 (桐生市)

ゴミの収集や自然^{かんきょう}環境の保護など、清潔で気持ちよく暮らせるための取り組みをしています。

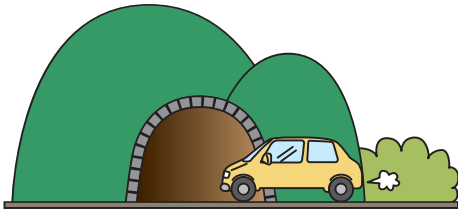
わたしたちの 生活を守るために



ぐんま緑の県民税事業による森林整備

便利な 交通のために

渋滞を防ぐための道路や橋を造ったり、
傷んだ道路などを直しています。



復興のために



令和元年東日本台風災害復旧(国道144号)



村道維持補修工事1(昭和村)



村道維持補修工事2(昭和村)

平成23年3月の宮城県沖を震源とした東日本大震災、令和元年10月の令和元年東日本台風などの災害復旧や復興のためにも、税金は使われています。



東日本大震災復興支援(前橋市消防局)

税にはどんな種類があるの？

国税

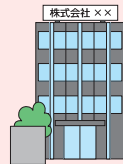
所得税



会社などで働いている人は、給料から差し引かれます。差し引かれた税金は会社などがまとめて納めます。
農業をしている人や商売をしている人は、1年に一度自分の税金の額を計算して納めます。

法人税

会社も税金の額を計算して納めます。



消費税



買い物をしたときに支払った消費税は、お店などがまとめて納めます。



国(国税)

1年間に国に納められる税金
65兆 2,350 億円
(令和4年度当初予算)

地方税

自動車税

車を所有している人が納めます。



道府県税

道府県民税

わたしたち住民が住んでいる道府県に納めます。

不動産取得税

土地や建物を取得した人が納めます。

地方消費税

消費税10%のうち、7.8%分が国税、2.2%分は地方消費税として納めます。

市町村民税

わたしたち住民が住んでいる市町村に納めます。

軽自動車税

軽自動車を所有している人が納めます。

入湯税



温泉に入ったときに支払った入湯税は施設がまとめて納めます。

固定資産税

土地や建物を所有している人が納めます。



市町村民税

直接税

税金を負担する人が直接国や地方公共団体に納める税金

間接税

実質的に税金を負担する人と納める人が異なる税金



群馬県(県税)

1年間に群馬県に納められる税金
2,580 億円
(令和4年度当初予算)



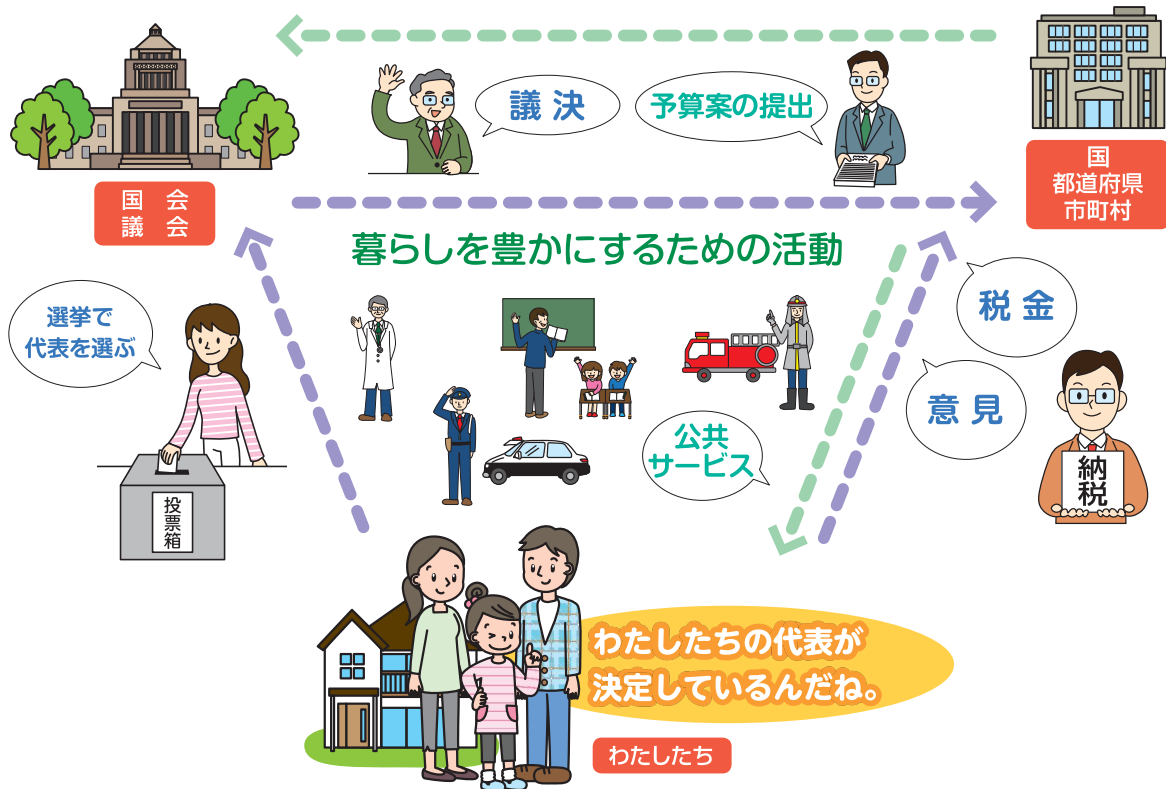
市町村(市町村民税)

1年間に群馬県内の市町村に納められる税金
2,983 億円
(令和4年度当初予算)

※現在日本には、約 50 種類の税があります。

税の使いみちはどうやって決めているの？

税の使いみちは、みなさんの意見などからつくられた予算案をもとに国会や県議会、市町村議会で話し合われ、議決（決定）されます。



消費税の旅



皆さんも税金を払っています。その代表例が消費税です。では、わたしたちが支払った消費税は、どのように納められるのでしょうか？

1,000 円の花たばを買った場合

消費者

花たば 1,100 円
品物の金額 1,000円と一緒に消費税 100円を払う。

(消費税を負担する)

お店

お店の売り上げ

消費者から預かった消費税の額を計算して納める。

(消費税を納める)

税務署

集めた消費税を日本銀行に預ける。

日本銀行

預けられた消費税を国のお金(国庫金)として保管する。

78円

国

7.8%

22円

地方

2.2%



消費税はお店が預かってまとめて納めているんだね。

(注) 消費税は国税(消費税)と地方税(地方消費税)に分かれていて10%の消費税のうち7.8%は国税、2.2%は地方税です。

グループで話し合い、考えてみましょう

もしも、税金がなかったらどうなるの？

1 学校で授業を受けるためには？

.....

2 けがをしたら？

.....

3 道に迷ったら？

.....

4 道路を通るには？

.....

5 ごみの収集は？

.....

6 その他（いろいろと考えてみよう）

.....

【公共施設ってなに？】



公共とは「みんなの」、施設とは「建物や設備」のことです。公立図書館や公園、学校など、わたしたちみんなのために税金でつくられた建物などを**公共施設**といいます。

【公共サービスってなに？】



ごみの収集や処理、安全を守る警察や消防・救急など、広く人々の生活のために公的機関（社会全体のことを取りあつかうところ）が行う仕事や活動を**公共サービス**といいます。

みんなのまちをつくらう!

ここは()タウンです。みんなのまちを住みやすくするために、必要な施設をつくりま^{しせつ}す。どんな施設があ^{しせつ}ったらよいか考え、みんなで話し合ってみま^ししょう。



どんな施設が必要かな?

わたしの考え

みんなの考え

学習をふりかえろう

税についてもっとくわしく知りたいときは？

インターネットで調べてみましょう。

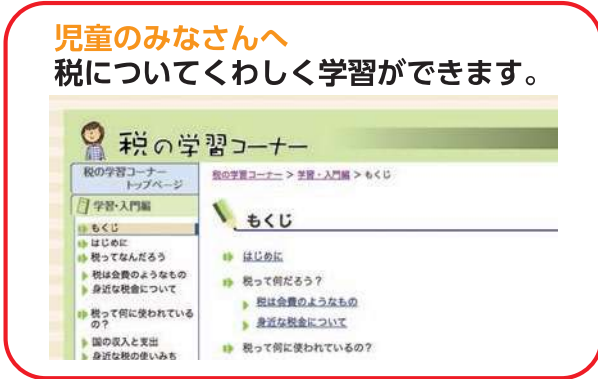
国税に
関すること

- 財務省ホームページ <https://www.mof.go.jp>
「キッズコーナー」で財政や税金を楽しく学ぼう。
- 国税庁ホームページ <https://www.nta.go.jp>
「税の学習コーナー」には楽しく学べるゲームやクイズがいっぱい。
みんなでチャレンジしてみよう！

国税庁ホームページ <https://www.nta.go.jp>



国税庁のホームページトップページの
税の学習コーナーをクリック！



地方税に
関すること

- 群馬県のホームページ <https://www.pref.gunma.jp>
- 各市町村のホームページ



群馬県租税教育推進協議会

前橋税務署 〒371-8686 前橋市大手町 2-3-1 前橋地方合同庁舎 TEL 027-224-4376
 群馬県総務部税務課 〒371-8570 前橋市大手町 1-1-1 TEL 027-226-2192
 群馬県総務部市町村課 〒371-8570 前橋市大手町 1-1-1 TEL 027-226-2230

年	組	番	氏名
---	---	---	----