

ぐんま広報

発行/群馬県メディアプロモーション課
〒371-8570 前橋市大手町1-1-1
☎ 027-226-2162
FAX 027-243-3600
<https://www.pref.gunma.jp/>

2023 **5** | no.408 |

「ぐんま広報」電子書籍版
スマートフォンやタブレットでも
ご覧になれます。



特集

おかえり～!

～みんなの居場所 広がる笑顔の輪～



県内の子ども食堂の様子

Contents 主な記事

- P2 おかえり～! ～みんなの居場所 広がる笑顔の輪～
- P4 自動車税は5月31日までに納めましょう
- P5 新型コロナウイルス関連情報
- P8 おでかけGuide

県の最新情報は
公式SNSを
チェック!



Twitter



LINE



Facebook



おかえり〜!

〜みんなの居場所 広がる笑顔の輪〜

県内で大きな広がりを見せているさまざまな「かたち」の子ども居場所を知っていますか。子どもたちを広く受け入れ、温かく成長を見守り、支える場所としてとても大切なものになっています。また子どもを中心に地域の多世代の人たちがつながり、みんなが交流できる場所にもなっています。

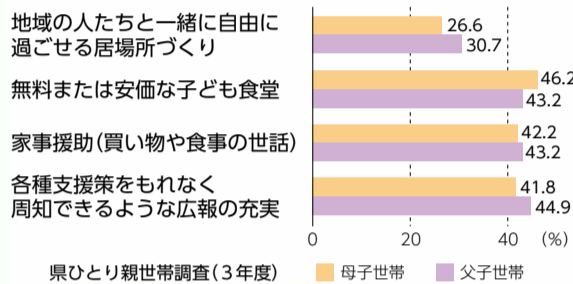
関わり方は人それぞれ。さまざまな方法や立場で参加して、地域の輪をさらに広げてみませんか？

◎ 必要とされている子どもの居場所

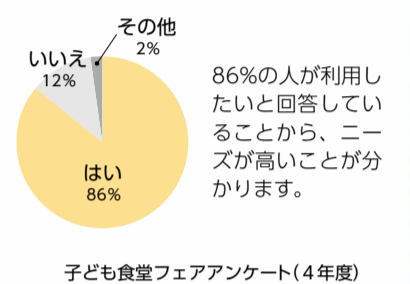
少子化や核家族化、地域とのつながりの希薄化などにより、子どもや家庭が抱える課題は複雑・多様化しています。さらに子どもたちが社会性や生活力を身に付けるためには、たくさんの大人や仲間と関わる事が大切です。

そこで、誰でも自由に利用ができ、食事や学習、遊びなどを通して多世代で交流できる居場所づくりが求められています。

期待する主な支援施策(複数回答)



これから子ども食堂を利用してみたい人



86%の人が利用したいと回答していることから、ニーズが高いことが分かります。

◎ 子どもの居場所ってどんな所？

家でも学校でもなく、子どもが安心して過ごすことができる地域の場所のことです。決まった定義はなく、運営者の工夫によりさまざまな形で運営されています。

子ども食堂

子どものために無料または安価で食事を提供する居場所です。誰でも利用できる所が多く、子どもや保護者の他、地域の高齢者なども参加して、だんらんしながら食事をしていることもあります。

学習支援

勉強をサポートしたり、進路相談を行ったりとさまざまな面で学習の支援をしている居場所です。NPO法人などが運営しており、学生ボランティアと協力して活動している所もあります。

遊び・体験活動

さまざまな遊びや体験活動を通じて、社会性や協調性を養うための居場所です。生活習慣を身に付けたり、相談に応じたりと内容は多岐にわたります。

子ども食堂

コハル びより koharu 日和

吉岡町 毎週水曜日 午後3時～7時開催

「おかえり〜!」
ここはみんながほっとできる場所です

小児看護師をしていた時にさまざまな環境にある家庭と接し、子どものためにもっと何かできるのではないかと考えていました。退職後、その思いが強くなり、誰でも気軽に参加でき、地域の助け合いや交流の場をつくりたいとの思いから、1年前に「子ども食堂」を始めました。ここは、子どもが放課後に勉強や遊びをする居場所だったり、赤ちゃんがいるお母さんのコミュニティーの場であったり、多世代が楽しく交流しています。子どもたちが「ただいまー!」と来てくれて、おにぎりを「おいしい!」と言ってみんなが笑顔いっぱい食べている姿を見ると、とてもうれしいです。このような居場所があることを知らない人も多いと思います。誰でも参加できますので、皆さんぜひ遊びに来てください。



代表 白井 静香さん



おやつのおにぎりは、お米を2升炊いてもあつという間になくなります

料理を作ったり小さい子と遊んだりして、みんなで楽しんでいます!



子どもから大人までみんなで集まって食事をする他にも、近所の高齢者などを支援するため、お弁当も届けています。誰もが利用できて参加できる、たくさんの笑顔があふれる場所です!



学生ボランティアの皆さん



いつもありがとうございます

お弁当どうぞ!



副代表 たかはし ともこ 高橋 知子さん



子どもの居場所づくりが広がっています

県の目指す姿

2025年までに、
子どもの居場所を全35市町村に！

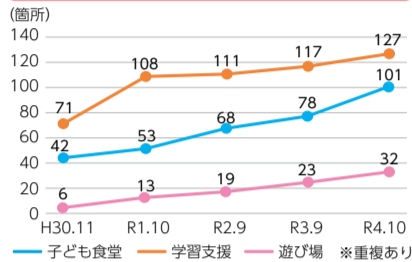
県民誰もが活躍し、幸せになれる環境を整えるため「子どもの居場所づくり」の推進に取り組んでいます。

SDGsにも関連しています

SDGsは17の目標があり、全ての人々が幸せに暮らせる世界をつくるために国際連合で採択されています。



子どもの居場所の推移



県内では現在23市町村で子どもの居場所が運営されており、年々増加しています。県は引き続き市町村や民間団体などと協力しながら、子どもたちが安心して過ごせる地域の居場所づくりを支援していきます。

お近くの
子どもの居場所は
こちらから
ご覧ください



食べ切れない食品や食材ありませんか？

子どもの居場所は多くが任意団体やNPO法人などにより運営されています。安定的・継続的な運営には、物資や資金面、人材などの支援を必要とする団体も少なくありません。県ではコーディネーターを配置し、提供いただける資源と居場所とを結び支援などを進めています。コーディネーター活動や協力事業者はこちらから▶



支援や協力の問い合わせ先

子どもの居場所づくりコーディネーター

子どもの居場所の開設を支援します

対象 県内で子どもの居場所(子ども食堂、学習支援、遊び・体験活動など)を新たに開設する民間団体

対象経費 新規開設に必要な経費

補助額 上限20万円(未開設の市町村) / 上限10万円(開設済みの市町村)

☎ 027-226-2622 (県庁私学・子育て支援課)

ボラスルン (ぐんまのボランティアマッチングサイト)

ボランティア活動をしたい人とボランティアを募集したい団体を仲介する「ボラスルン」はこちらから▶

☎ 027-226-2291 (県庁県民活動支援・広聴課)



県委嘱

子どもの居場所づくりアドバイザーの皆さん

県では、居場所づくりの立ち上げや運営などをサポートする経験豊富なアドバイザーを紹介しています。県庁私学・子育て支援課までお気軽にお問い合わせください。

まえばしこども食堂(前橋市)
山川 利恵子さん

子ども食堂は地域のひとと人をつなぐみんなの居場所です。子どもから高齢者まで、食を通して生きる喜びや集う楽しさを生み出します。私たちと一緒に未来につながる居場所づくりをしませんか？お気軽にご相談ください。



まんまる食事会(高崎市)
丸茂 ひろみさん

「子どもから大人までのごちゃまぜ居場所」が町のあちこちにあったら素敵ですね！子ども食堂やみんなの食堂を始めたい人、ぜひお声がけください。あなたに合った方法を一緒に考えましょう。



とまり木(みどり市)
山同 善子さん

地域の子どものために何かを始めたいと思っている人、勇気を出してその一歩を踏み出しませんか。いろいろな「カタチ」の子どもの居場所があつていいと思います。あなたの思いと一緒に形にしましょう。



NPO法人学習塾HOPE(高崎市)
高橋 寛さん

学習や進路などの悩みを抱えている子どもがいて、支援を強く求めている家庭があります。そのような子どもたちへの学習支援活動を始めたい人、実現に向けて一緒に考えましょう。



こんな過ごし方も…

県の施設を紹介

ツクルン [tsukurun] は県内の小・中学生、高校生を対象に最先端の機材でデジタル技術などを無料で学習できます。



住所 前橋市表町2-30-8 アクセル前橋2階 ☎ 027-225-2215



無料学習支援

特定非営利活動法人

みんなのおうえん団

富岡市
月1回開催



さまざまな家庭環境で育っている子どもたちがいることを目の当たりにし、学習や食事の支援など何かできないかと子育て中の母親たちと考え、6年前に団体を立ち上げて活動を始めました。小・中学生と高校生を対象に誰でも無料で参加できる学習会を開催し、手作りのお弁当を参加者へ手渡しています。初めは参加者が少なかったため、みんなで協力して学校や地域での周知活動を行っていたのですが、現在はたくさんのお子さんに利用してもらっています。ここに来ていた子どもたちが成長し「とても居心地が良かった」と、今度は教えるスタッフとして参加してくれるようになり、地域にこのような活動が根付いていくことはとてもうれしいことだと感じています。今後は活動の拠点を設け、活動回数を増やしたり、体験活動を通じた催しをしたり、子どもから大人まで「みんなの輪」をさらに広げていけるといいですね。何かの形で支援したいと思っている人は、できる時にできる事で輪に加わってみませんか。

和気あいあいと楽しく活動しています。仲間に加わってみませんか？

「おいしくな〜れおいしくな〜れ」と心を込めて作っています。

高校生が小・中学生の勉強を、大学生が高校生の勉強をサポートしています。

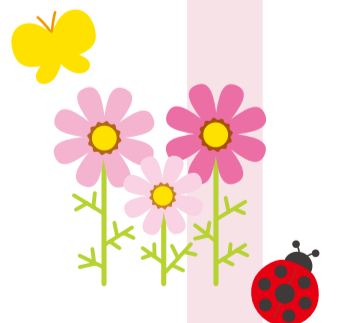


学生ボランティアの皆さん



学習の後にはお弁当をお渡ししています。食材は地域の人たちや企業などから寄付を頂き、とても助かっています。

理事長 鶴田 あずさん



問い合わせ先

県庁私学・子育て支援課 ☎ 027-226-2622

インフォメーション Information



- 問い合わせの際は、番号を間違えないようお願いします
- [HP](https://www.pref.gunma.jp/)は群馬県ホームページ(<https://www.pref.gunma.jp/>)から検索してご覧ください
- ファクスによる問い合わせは、県庁メディアプロモーション課(027-243-3600)へ



ぐんま広報は
こちらから

凡例

- 日** 日程・時間
- 休** 休館日
- 所** 場所
- 内** 内容
- 対** 対象・資格
- ¥** 費用
- 他** その他
- 申** 申込先
- 問** 問い合わせ先
- 定** 定員(先着 抽選 選考)
- 受** 受付・申込期間(必着 消印有効)

申し込み方法など

- 直** 直接・持参
- 郵** 郵送
- ☎** 電話
- E** Eメール
- F** ファクス
- 〒** 郵便番号
- ☎** フリーダイヤル
- シ** 電子申請受付システム(<https://s-kantan.jp/pref-gunma-u/>)

4月21日現在の情報です。掲載している内容は、状況により変更となる可能性があります。詳しくは事前に [HP](#) をご覧いただくか、お問い合わせください。

自動車税は5月31日までに納めましょう

自動車税(種別割)は、毎年4月1日現在、運輸支局に登録されている自動車の所有者に課税されます。5月上旬に送付される納税通知書により、納期限までに納めてください。

納期限 5月31日(水)

納税場所など 県内の金融機関の他「地方税統一QRコード」対応の全国の金融機関、郵便局、県自動車税事務所(前橋市上泉町)、県行政県税事務所、コンビニエンスストアでの納税に加え「地方税お支払サイト」を利用して、クレジットカードやインターネットバンキングで納税できます。またスマートフォンアプリや「Pay-easy」対応のATMからも納税できます ※詳しくは、納税通知書または [HP](#) をご覧ください

他 口座振替納税を利用している人は、5月31日が引き落とし日です。事前に預金残高を必ず確認してください

※これから申し込む場合は、翌年度の納税から利用できます

問 県自動車税事務所(☎027-263-4343)、県行政県税事務所

※QRコードは(株)デンソーウェーブの登録商標です



県議会「第2回定例会」

5月17日(水)に開会します。本会議の様子は、県議会ホームページで中継する他、質疑および一般質問は、群馬テレビでも生中継します。ぜひご覧ください。

日・議事予定

日程	議事予定	日程	議事予定
5月17日(水)	本会議(開会・委員の選任)	6月5日(月)	常任委員会
5月19日(金)	本会議(委員の選任・提案説明)	6月6日(火)	常任委員会
5月26日(金)	本会議(質疑および一般質問)	6月8日(木)	特別委員会
5月29日(月)	本会議(質疑および一般質問)	6月13日(火)	本会議(委員長報告・議決・閉会)
5月31日(水)	本会議(質疑および一般質問)		

開会時刻 午前10時(予定)

問 県議会事務局政策広報課(☎027-897-2892)

春の全国交通安全運動を実施します

交通ルールの順守と正しい交通マナーの実践により、交通事故を防止するため「春の全国交通安全運動」を実施します。

日 5月11日(木)~20日(土)

スローガン 急いでる 焦る気持ちが 事故を呼ぶ

サブスローガン あんぜんは いのちをまもる だいい歩

運動重点

- ・こどもを始めとする歩行者の安全の確保
- ・横断歩行者事故等の防止と安全運転意識の向上
- ・自転車のヘルメット着用と交通ルール遵守の徹底

問 県警察本部交通企画課(☎027-243-0110)



動物愛護ボランティアの募集

動物愛護の普及啓発や犬・猫の譲渡事業に携わるボランティアを募集します。

活動期間 7月1日(土)~6年6月30日(日)

活動場所 県動物愛護センター(玉村町樋越)

活動内容 動物愛護の普及啓発(リーフレットなどの配布)、犬・猫譲渡の補助(譲渡予定の犬猫の世話、譲渡会の補助、離乳前後の子猫の預かりなど)、災害時ボランティア

対 県内在住、在勤または在学している18歳以上の人(高校生は除く)で次の説明会のいずれかを受講できる人

日 ・6月14日(水) 午後2時~4時

・6月17日(土) 午前10時~正午

所 県動物愛護センター **定** 90人 **選**

受 5月8日(月)~31日(水) **必**

申し込み方法 ☑ または所定の申込用紙を記入し **郵**

他 詳しくは [HP](#) をご覧ください

申込用紙配布場所・問 県動物愛護センター(☎0270-75-1718)



サクラ・ウメが枯れる! クビアカツヤカミキリに警戒を!

クビアカツヤカミキリは、中国などを原産とする大型のカミキリムシで、幼虫がサクラやウメ、モモなどの木の中を食い荒らします。県内では、東部地域から中西部地域にかけて確認され、昨年度の調査では、約7,600本の木で被害が確認されました。被害が進むと木が枯れてしまうため、観光や農業に深刻な影響を及ぼします。さらに、枯れた木の枝が落ちたり、木が倒れたりすることにより、けがをする恐れもあります。

成虫の発生時期は6月~8月ですが、幼虫は春先から活動し、被害を受けた木からは「フラス」と呼ばれる、カリントウのような形をした木くずとふんの固まりを大量に排出します。

被害の拡大を防ぐため、サクラやウメ、モモの木の根元で大量の木くずを見つけたら、スマートフォンなどから簡単に投稿できる「ぐんまクビアカ

ネット」(6月から運用開始)または最寄りの市役所・町村役場へお知らせください。

問 県庁自然環境課(☎027-226-2872)、市役所・町村役場の自然保護担当課



クビアカツヤカミキリの成虫



フラス(木くずとふんの固まり)

お知らせ

家計調査にご協力ください

国民生活における家計収支の実態を把握し、その結果を経済・社会政策の立案の基礎資料とするため、家計調査を行います。

調査期間

- ・2人以上世帯…6カ月間
- ・単身世帯…3カ月間

内 日々の収入や支出など

対 前橋市、安中市、みどり市の調査区のうち、総務大臣が指定した調査区から無作為に抽出した世帯

調査方法 調査員が訪問し、調査を依頼します。回答方法は、調査員の回収またはインターネット回答のいずれかを選択できます

他 回答内容は、統計作成以外の目的で使用することはありません

問 県庁統計課(☎027-226-2406)

マイナポイントがもらえます

マイナンバーカードはさまざまな場面で使えて、今後もさらに用途が広がっていきます。マイナポイント第2弾事業の申し込み期限は9月末までです。まだ申し込んでいない人は早めに申し込んでください。

マイナポイント第2弾

- ・マイナンバーカードの新規取得…最大5千円相当のポイント
- ・健康保険証としての利用登録…7,500円相当のポイント
- ・公金受取口座の登録…7,500円

相当のポイント

※ポイントの申し込みをするためのマイナンバーカードの申請期限は2月末で終了しています

他 申し込み方法など詳しくは、総務省ホームページをご覧ください

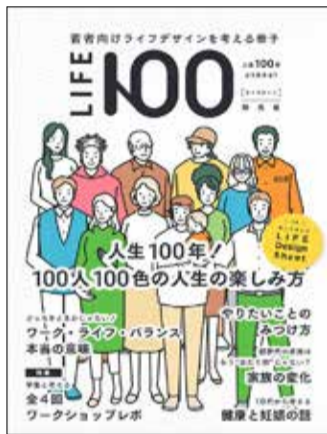
問 マイナンバー総合フリーダイヤル(☎0120-95-0178)、県庁業務プロセス改革課(☎027-226-2339)

若者向けライフデザインデジタル冊子「LIFE100」をご活用ください

若者がキャリアや家族形成など、人生100年時代を考える際に役立つデジタル冊子を作成しました。「自分の人生の歩み」について考えてみませんか。

他 詳しくはHPをご覧ください

問 県庁生活子ども課(☎027-897-2725)



太陽光発電設備や蓄電池の導入を支援します

エネルギー価格高騰の影響緩和と

脱炭素化に向けた取り組みを後押しするため、太陽光発電設備や蓄電池の導入に係る経費の一部を補助します。

対象事業期間 4年4月1日(金)から6年1月31日(水)まで

※4年4月1日から5年3月28日(火)までに契約済みでも、6年1月31日までに完了するもので、他の要件を満たす場合は補助対象となります

対 県内に住宅を有する個人や事業所を有する中小企業者など

対象設備 太陽光発電設備、蓄電池補助額

【個人】

- ・太陽光発電設備…5万円/世帯
- ・蓄電池…10万円/世帯

【中小企業者など】

- ・太陽光発電設備…4万円/キロワットまたは5万円/キロワット
- ・蓄電池…6万3千円/キロワット時

受 6月30日(金)まで

他 詳しくはHPをご覧ください

問 ぐんま再エネ補助金事務局(☎050-6882-5751)



尾瀬大清水登山口で低公害車両による公共交通運行を実施します

鳩待峠入山口への一極集中の緩和や、回遊型・滞在型の利用を促進す

るため、大清水から一ノ瀬間において低公害車両による公共交通運行を実施します。

日 6月中下旬~10月中旬(予定) 午前5時(大清水発)~午後4時30分(一ノ瀬発)(予定)

所 大清水(片品村戸倉)~一ノ瀬(片品村戸倉)

料 中学生以上=700円、小学生以下=350円

※片道の乗車料金です

他 運行ダイヤなど詳しくは、HPをご覧ください

問 県庁自然環境課(☎027-226-2881)



尾瀬沼と燧ヶ岳

浄化槽エコ補助金(5年度限り)の申請はお早めに

「浄化槽エコ補助金」は、くみ取り槽や単独処理浄化槽から合併処理浄化槽への転換を支援してきましたが、5年度を最後に終了となります。

家庭の生活排水は、下水道または浄化槽で処理されます。このうち単独処理浄化槽は、トイレの排水だけを処理するため、生活排水が流れ込む川を汚しています。そのため、風呂や台所の生活排水も併せて処理さ

新型コロナウイルス関連情報

5月8日(月)から新型コロナウイルス感染症の「感染症法」上の分類が、2類相当から季節性インフルエンザと同じ5類に移行します。ワクチン接種をはじめ、3密(密集・密接・密閉)を避けることや、十分な換気、せっけんでの手洗いなどは感染予防に有効ですので、引き続き状況に応じて実施してください。

マスクの着用は個人の判断が基本です。本人の意思に反してマスクの着脱を強いることのないよう配慮をお願いします。※高齢者など重症化リスクの高い人への感染を防ぐため、効果的な場面ではマスクの着用を推奨しています

5月8日から対応が変わります

医療提供体制	コロナ対応の医療機関で診療	幅広い医療機関で診療
療養	宿泊療養施設・健康観察	終了
警戒レベル 県民への要請	警戒レベルの判断および要請	廃止 (流行期には、対策を呼びかけ)

●5類移行後は、幅広い医療機関でコロナ患者を受け入れることが原則になります。

●宿泊療養施設や健康観察は終了します。発熱やせきなどコロナの症状がある患者からの受診相談を受け付けるコールセンターは、一定の期間継続します。

●警戒レベルや県民の皆さまへの要請はなくなりますが、インフルエンザと同様に流行期には感染予防対策を呼び掛けていきます。

▶**県受診相談センター** ☎0570-082-820 (24時間対応)

問 県庁感染症・がん疾病対策課 ☎027-226-3407

5年度の新型コロナワクチン接種について

5年度も、全ての人々が自己負担なしで接種を受けることができます。5月8日(月)から8月末までの間「令和5年春開始接種」として、65歳以上の人や基礎疾患を有する人、医療従事者などを対象に、オミクロン株対応2価ワクチンを使用したワクチン接種を実施します。

●5年度接種の対象となる人

時 期	区 分	対象となる人
令和5年春開始接種 (5月~8月)	65歳以上の人	○
	基礎疾患のある人	
	医療従事者・介護従事者など	
令和5年秋開始接種 (9月~12月)	上記以外	—
	5歳以上の全ての人	○

▶初回接種(1・2回目接種)がまだ済んでいない人は、まずは1・2回目接種(従来型)を受けてください。

▶65歳以上の人や基礎疾患のある人は、春開始接種と秋開始接種の1回ずつの接種をお勧めします。

●接種券や予約方法については、お住まいの市町村からの情報を確認してください。

問 県庁薬務課 ☎027-897-2956



最新情報はこちら



県ホームページ



県感染症情報 Twitter

れる合併処理浄化槽への転換をお勧めしています。ぜひ、自己負担が減らせる今年度に申請しましょう。

補助額 上限10万円
補助予定基数 1,100基

問 申請などについて…市役所・町村役場の浄化槽担当窓口
制度について…県庁下水環境課(☎027-226-3689)



合併処理浄化槽

試験

県職員採用I類・II類試験・選考考査

第1次試験・考査日 6月18日(日)
所 県庁(前橋市大手町)、県立前橋高等学校(前橋市下沖町)、県立前橋女子高等学校(前橋市紅雲町)、県総合交通センター(前橋市元総社町)のいずれか(予定)
受 5月19日(金)まで
出願方法 ②

※②での申し込みが困難な場合は、11日(木)までにお問い合わせください
他 受験案内や受験資格、採用予定人数など詳しくは、HPをご覧ください
問 県人事委員会事務局(☎027-226-2744、2745)

県職員採用選考考査(病院事務)

第1次考査日 7月30日(日)
所 県庁(前橋市大手町)
受 5月9日(火)~6月20日(火)
出願方法 ②

受験案内配布場所 県庁県民センター、県庁病院局経営戦略課、県行政県税事務所、県保健福祉事務所、県東京事務所(東京都千代田区平河町)、県立病院
※郵送を希望する場合は、140円分の切手を貼った宛先明記の封筒(角形2号)を同封して請求してください

他 受験資格や採用予定人数など詳しくは、HPをご覧ください

受験案内請求先・問 県庁病院局経営戦略課(☎371-8570 ☎027-226-2717)

調理師試験・製菓衛生師試験

試験日 9月5日(火)午後2時~4時
所 Gメッセ群馬(高崎市岩押町)
受 6月12日(月)~14日(水)
¥
・調理師試験=6,100円(受験料)
・製菓衛生師試験=9,400円(受験料)

出願方法 所定の出願用紙
出願用紙配布場所 県保健福祉事務所、前橋市保健所(前橋市朝日町)、高崎市保健所(高崎市高松町)、県庁県民センター
他 詳しくはHPをご覧ください
問 前記出願用紙配布場所、県庁食品・生活衛生課(☎027-226-2448、2449)

催し・募集

県営住宅の入居者募集

所在地・間取り・募集戸数・家賃募集案内をご覧ください
対 現在住宅に困っている人
※収入制限などがあります。詳しくは、募集案内または県住宅供給公社ホームページをご覧ください
受 5月15日(月)まで
申し込み方法 所定の申込用紙
申込用紙・募集案内配布場所 県住宅供給公社(前橋市紅雲町)、県庁県民センター、県土木事務所、県

山本一太の知事コラム

多彩な群馬の魅力を、さまざまな分野で発信するぐんま特使

先日、県庁と都内の2会場で、ぐんま特使委嘱式を開催し、新たに18人の皆さんにぐんま特使に就任していただきました。

ぐんま特使には、本県にゆかりがあり、メディアやイベント、SNSなどを通じて、群馬県の多彩な魅力を広く発信していただける方を委嘱しています。現在、タレントやモデル、歌手、落語家、お笑い芸人、スポーツ選手など79人の皆さんがさまざまな場面で県のPRをしていただいています。

私は東京の委嘱式に出席し、前橋市出身でタレントの碧木ももさん、吉岡町出身で「語り劇」語り師の小河知夏さん、前橋市出身でお笑い芸人・医師のしゅんしゅんクリニックPさん、伊勢崎市出身でパフォーマー(Da-iCE)の和田颯さんに委嘱状を手渡しました。これからも、それぞれの分野で活躍中の魅力と発信力を併せ持つぐんま特使の皆さんと力を合わせ、群馬県の魅力を県内外に積極的に発信していきたいと思っています。



山本一太知事(前中央)と右から碧木ももさん、小河知夏さん、しゅんしゅんクリニックPさん、和田颯さん

保健福祉事務所、市役所・町村役場など

他 入居者は公開抽選で選定します
※毎月抽選を実施しています。また、随時申し込みを受け付けている団体もあります。詳しくはお問い合わせください

問 県住宅供給公社(☎027-223-5811)

不動産鑑定士による土地価格などの無料相談

日 6月1日(木) 午後1時30分~3時30分
※相談時間20分
所 県住宅公社ビル(前橋市紅雲町)
内 不動産の価値や売買、活用、税務などに関する悩みに対して、不動産鑑定士が相談に応じます
¥ 無料
申し込み方法 ②
※前日までに事前予約が必要です
申・問 県不動産鑑定士協会(☎027-243-3077)

農と食のふれあい講座受講生募集

日 6月20日(火) 午前9時~正午
所 県立農林大学校(高崎市箕郷町)
内 梅ジャム、梅干しの作り方を学びます
対 県内在住の人
定 15人抽
¥ 無料
受 5月22日(月)②
申し込み方法 ②
他 詳しくはHPをご覧ください
申・問 県立農林大学校(☎370-3105 高崎市箕郷町西明屋1005 ☎027-371-3841)



天体観察会

プラネタリウムで星空案内をした後、天体望遠鏡で星空を観察します。
日 6月2日(金) 午後7時30分~9時
※雨天中止
所 県生涯学習センター(前橋市文京町)
定 60人 ② ¥ 無料
受 6月1日(木)まで
申し込み方法 HPをご覧ください
問 県生涯学習センター(☎027-220-1876)



3年度の天体観察会の様子

ぐんまちゃんが幼稚園などを訪問します!

ぐんまちゃんが幼稚園や保育園、認定こども園を訪問し、子どもたちと一緒にダンスやクイズなどの活動を行います。

対 県内の幼稚園、保育園、認定こども園
受 6月1日(木)~6年3月22日(金)
他 申し込み方法など詳しくは、HPをご覧ください
問 県庁メディアプロモーション課(☎027-226-2261)



県広報番組のお知らせ

ラジオ番組(エフエム群馬)

県の事業や施策、イベント情報など、県政に関する情報をお届けします。
●ワイグルPREF 毎週月~木曜日 午前8時57分頃
●ぐんま情報トッピング 毎週月~木曜日 午後5時50分頃
問 県庁メディアプロモーション課(☎027-226-2162)

スポーツ・文化情報

ガスパクサツ群馬試合情報

日程	開始時刻	会場	対戦相手
5月7日(日)	午後2時	正田醤油 スタジアム群馬	レノファ山口FC
5月17日(水)	午後7時		水戸ホーリーホック
5月28日(日)	午後2時		藤枝MYFC

問 ガスパ ☎027-225-2350

群馬ダイヤモンドペガサス試合情報

日程	開始時刻	会場	対戦相手
5月10日(水)・11日(木)	午後5時30分	高崎城南 野球場	栃木ゴールデンブレーブス
5月13日(土)	午後1時		茨城アストロプラネッツ
5月25日(木)	午後5時30分		神奈川フューチャードリームス
5月26日(金)			読売ジャイアンツ(三軍)
5月27日(土)	午後1時		伊勢崎市野球場
5月28日(日)			

問 群馬スポーツマネジメント ☎027-386-6088

群馬交響楽団 定期演奏会情報

日程	開演時刻	会場	内容
5月27日(土)	午後4時(3時開場)	高崎芸術劇場	指揮:高関健 オンド・マルトノ:原田節 ピアノ:児玉桃 曲目:メシアン/トゥーラン ガリラ交響曲 他

問 群馬交響楽団事務局 ☎027-322-4316

プレゼント クロスワードパズルの正解者の中から抽選で、群馬ダイヤモンドペガサス(今シーズンホームゲーム共通)、群馬交響楽団定期演奏会(6月24日)のチケット(2枚組)を5人にプレゼントします。詳しくは8ページをご覧ください

ひとり親家庭無料学習支援事業の参加者募集

子どもの居場所づくりや学習支援を目的に、県内在住のひとり親家庭の児童を対象とした学習支援を行います。オンラインでの参加も可能です。

日 6月17日(土)～6年2月の土曜日(全22回) 2時間程度

所 県男女共同参画センター(前橋市大手町)

対 県内に在住し、ひとり親家庭で生活している小学生

定 15人程度 **先**

¥ 無料

※教材を使用する場合は、実費負担が生じる場合があります

受 5月26日(金)まで

申し込み方法 電話予約後、所定の申込用紙

申込用紙配布場所・問 県母子寡婦福祉協議会(☎027-255-6636)



在職者向け職業訓練セミナー

日 7月6日(木)、13日(木) 午前9時～午後4時30分

所 県立前橋産業技術専門学校(前橋市石関町)

内 ホームページ作成サービス「Jimdo」を使用して、手軽にホームページを作成する方法を習得します

定 10人 **先**

¥ 9,600円(受講料)

受 6月15日(木)まで **先**

申し込み方法 所定の申込用紙に記入し、**直**、**F**または**E**

※HPからも入手できます

申込用紙配布場所・問 県立前橋産業技術専門学校(☎027-230-2211、**F**027-269-7654 **E**maegisen@pref.gunma.lg.jp)



農林大学校「ぐんま農業実践学校(秋冬野菜)」入校生募集

日 7月～12月の日曜日(全10回) 午前9時30分～正午

所 県立農林大学校(高崎市箕郷町)
内 露地野菜の基本的な栽培管理技術を学びます

対 県内で新たに農業を始めようとする人や、始めて間もない人で農業経営を本格的に志す人

定 22人 **選**

¥ 無料

※テキスト代、傷害保険料などは実費負担

受 6月12日(月)まで **先**

申し込み方法 所定の申込用紙

申込用紙配布場所 県立農林大学校、県農業事務所、県地区農業指導センター

※県立農林大学校ホームページからも入手できます

他 詳しくはHPをご覧ください

問 県立農林大学校(☎370-3105 高崎市箕郷町西明屋1005 ☎027-371-3841)



収穫の実習風景

うたかいはじめ えいしんか 歌会始の詠進歌募集

来年1月に宮中で行われる「歌会始」の詠進歌を募集します。

歌会始とは 天皇、皇后両陛下・皇族方の和歌と国民からの詠進歌(自作の短歌)を披露する国民参加の文化行事です

お題 「和」

※「和」の文字が詠み込まれていればよく「平和」、「調和」、「和服」のような熟語にしたり「和らぐ」、「和む」のように訓読したりしても差し支えありません

受 9月30日(土)まで **選**

他

・詠進方法など詳しくは、宮内庁ホームページをご覧ください

・疑問がある場合は、切手を貼った宛先明記の返信用封筒を同封して、9月20日(水)までに、宮内庁式部職宛てに送付してください

問 宮内庁(☎108-8111 ☎03-3213-1111)



美術館・博物館などの催し

※休館日・開館時間など、詳しくは事前に各施設へお問い合わせください

施設名	5月	6月
①近代美術館 所 高崎市綿貫町 休 月曜日 ☎ 027-346-5560	杉浦非水 時代をひらくデザイン 5/12～5/22	~6/18
②館林美術館 所 館林市日向町 休 月曜日 ☎ 0276-72-8188	夢と自然の探求者たち -19世紀幻想版画、シュルレアリスム、現代日本の作家まで 5/12～5/22	~6/25
③歴史博物館 所 高崎市綿貫町 休 月曜日、6/6～9 ☎ 027-346-5522	安中藩の名奉行 5/12～5/22	~6/4
④自然史博物館 所 富岡市上黒岩 休 月曜日、6/12～20 ☎ 0274-60-1200(事前予約制・オンライン予約(5/7分まで))	毒のある生きもの大図鑑 5/12～5/22	~5/28
⑤土屋文明記念文学館 所 高崎市保渡田町 休 火曜日、5/8 ☎ 027-373-7721	新進気鋭の作家たち -阿部智恵・如月かずさ・武内涼・友井羊の世界- 5/12～5/22	~6/18

施設名	5月	6月
⑥日本絹の里 所 高崎市金古町 休 火曜日、5/24～26 ☎ 027-360-6300	収蔵品展 つむぐ・たくす・つなぐ ~5/22	ちりめん創作人形展 ~レトロかわいい絹彩浪漫~ 5/27～7/10
⑦ぐんま昆虫の森 所 桐生市新里町鶴ヶ谷 休 月曜日 ☎ 0277-74-6441	虫たちの季節がやってきたー初夏編ー 5/12～5/22	~7/2
⑧ぐんま天文台 所 吾妻郡高山村中山 休 月曜日、5/9、10、16、23 ☎ 0279-70-5300	5/13 星空さんぽ	6/3 スマホやデジカメで月を撮ろう
⑨ぐんまフラワーパーク 所 前橋市柏倉町 ☎ 027-226-3126	7年3月31日(予定)までリニューアル工事のため全面休園します	

共通事項

時間 ①～⑥…午前9時30分～午後5時(①～⑤の入館は4時30分まで)、⑦…午前9時30分～午後4時(入園は3時30分まで)、⑧…午前10時～午後5時(入館は4時30分まで)、午後7時～10時(入館は9時30分まで)
料金 中学生以下は無料。その他はお問い合わせください
 ※障害者手帳などをお持ちの方とその介護者(1人)は無料です。証明できるものをお持ちください

ガイド おでかけGuide

春のばら園まつり

約600種、7,000株のバラの花壇や「イングリッシュガーデン」があります。色とりどりのバラと甘い香りをお楽しみください。日没から午後8時30分まで「ライトアップ」も実施されます。

日 5月10日(水)～31日(水)

所 敷島公園門倉テクノばら園(前橋市敷島町)

料 無料

問 前橋市公園管理事務所

☎ 027-225-2116



©前橋観光コンベンション協会

あんせいとおあし

安政遠足侍マラソン大会

江戸時代に安中藩で行われた日本最古のマラソン大会「安政遠足」にちなみ、さまざまな衣装をしたランナーが健脚を競います。

日 5月14日(日)午前8時～

所 安中城址武家長屋(安中市安中)※スタート地点

料 無料

※参加の申し込みは締め切られています

問 安政遠足保存会事務局

☎ 027-382-2500



※「心にググッと観光ぐんま」(<https://gunma-kanko.jp/>)などに掲載されている観光情報の一部を紹介しします。詳しくはお問い合わせください

老神温泉大蛇まつり

ご神体である長さ30mの大蛇神輿が、数十人の担ぎ手により温泉街を駆け巡ります。また13日(土)午後2時(予定)から朝市会場において、弓矢による「墓目の儀 三々九手狭式」も執り行われます。

日 5月12日(金)、13日(土) 午前11時～午後10時

所 老神温泉内(沼田市利根町)

問 老神温泉観光協会

☎ 0278-56-3013



春の揚舟 谷田川めぐり

船頭が操る揚舟に乗り、自然豊かな谷田川に向かいます。癒やんと自然を体感でき、心休まる景色を眺めることができます。

日 6月25日(日)までの土～日曜日 午前9時～午後3時 ※1日7便

所 群馬の水郷(板倉町岩田)

料 中学生以上=千円、小学生以下=500円

問 板倉町産業振興課

☎ 0276-82-1111



おたよりコーナー



クロスワードパズル応募時に寄せられたご意見・ご感想を紹介しします

◆ 5年度の県予算が8,197億円もあると知って、とても驚きました。ポストコロナや「Well-being」など聞き慣れない言葉がありましたが、中でも興味を持ったのが「リトリートの聖地」です。最近、仕事が忙しく休めるような観光地があればいいと思っていたので、リトリートがさらに推進されれば心を休められ、仕事も効率化できるのではないかと思います。もっと県の取り組みについて知りたいと思いました。

(前橋市 19歳)

◆ 4月号は桜やイベントなどの情報がたくさん載っていて、とても楽しく読ませていただきました。私は将来、学校の先生になりたいと思っています。公立学校教員選考試験の情報は、将来の自分を想像して、少しわくわくしました。毎月面白く、役に立つ情報をありがとうございます。来月も楽しみにしています。

(前橋市 13歳)

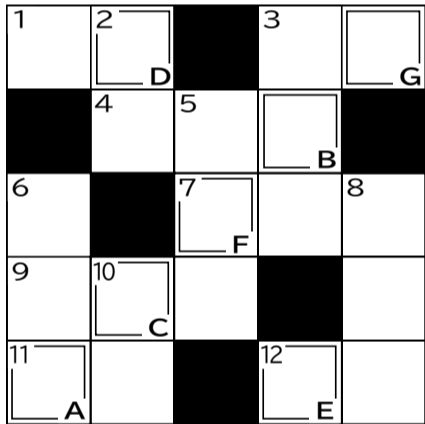
※掲載された人には、ぐんまちゃんぬいぐるみストラップをプレゼントしします

県人口	1,906,290人(対前月:-1,416人)		
男	942,711人	女	963,579人
出生	845人	死亡	2,332人
世帯数	816,367世帯		
県移動人口調査 令和5年3月1日現在			
※出生・死亡は2月1日～28日			

抽選で賞品をプレゼント!

クロスワードパズル

正解者の中から抽選で「県有施設の無料ご招待券(2枚組み)」などを各5人にプレゼントしします



答え: A~Gを順番に並べると?



たてのかぎ

- 物を貼り付ける時に使う粘り気のあるもの
- 体が細長く、大きな複眼と4つの羽を持つ昆虫
- インターネットの略
- 今日の次の日
- 目を配って番をすること
- ご飯などにかける小さな種子。白〇〇・黒〇〇などがある

よこのかぎ

- 植物繊維で織った織物
- 答えを出すこと。「問題を〇〇」
- 事業・計画などの根本的な考え方
- 花が芽ぐんでまだ開かないもの
- 職業・業務のこと
- 丸いもの。球形のもの
- 水辺や湿地に生え、若葉は香りが良く、食べられる。春の七草の1つ

応募方法

はがき、ファクス、Eメールまたは「ぐんま電子申請受付システム」。①パズルの答え②郵便番号③住所④氏名(ふりがな)⑤年齢⑥今月のぐんま広報へのご意見・ご感想⑦希望の賞品名を書いてください(Eメールは件名に「クロスワードパズル5月」と記入してください)

応募先

- はがき 〒371-8570 メディアプロモーション課クロスワードパズル係
 - ファクス 027-243-3600
 - Eメール crossword@pref.gunma.lg.jp
 - 電子申請 <https://s-kantan.jp/pref-gunma-u/>
- ※右図から読み取れます

応募期限

5月17日(水)消印有効
※ファクス、Eメール、電子申請は17日送信分まで

賞品

※次の中から希望のものを1つ明記してください

近代美術館、館林美術館、歴史博物館、自然史博物館、土屋文明記念文学館、日本絹の里、ぐんま天文台、ぐんま昆虫の森、ぐんまちゃんトートバッグ、ぐんまちゃんグッズ、ぐんまちゃんノート2冊組、ぐんまちゃん桐生織メガネケース、ぐんまちゃんタオルはんかち、群馬ダイヤモンドペガサス(今シーズンホームゲーム共通)、群馬交響楽団定期演奏会(6月24日)
※当選者の発表は、賞品の発送をもって代えさせていただきます



来月号は数独です。お楽しみに!

4月号の答えは「シンセイカツ(新生活)」でした。応募総数は1,623通でした。たくさんのご応募・ご意見をありがとうございました。