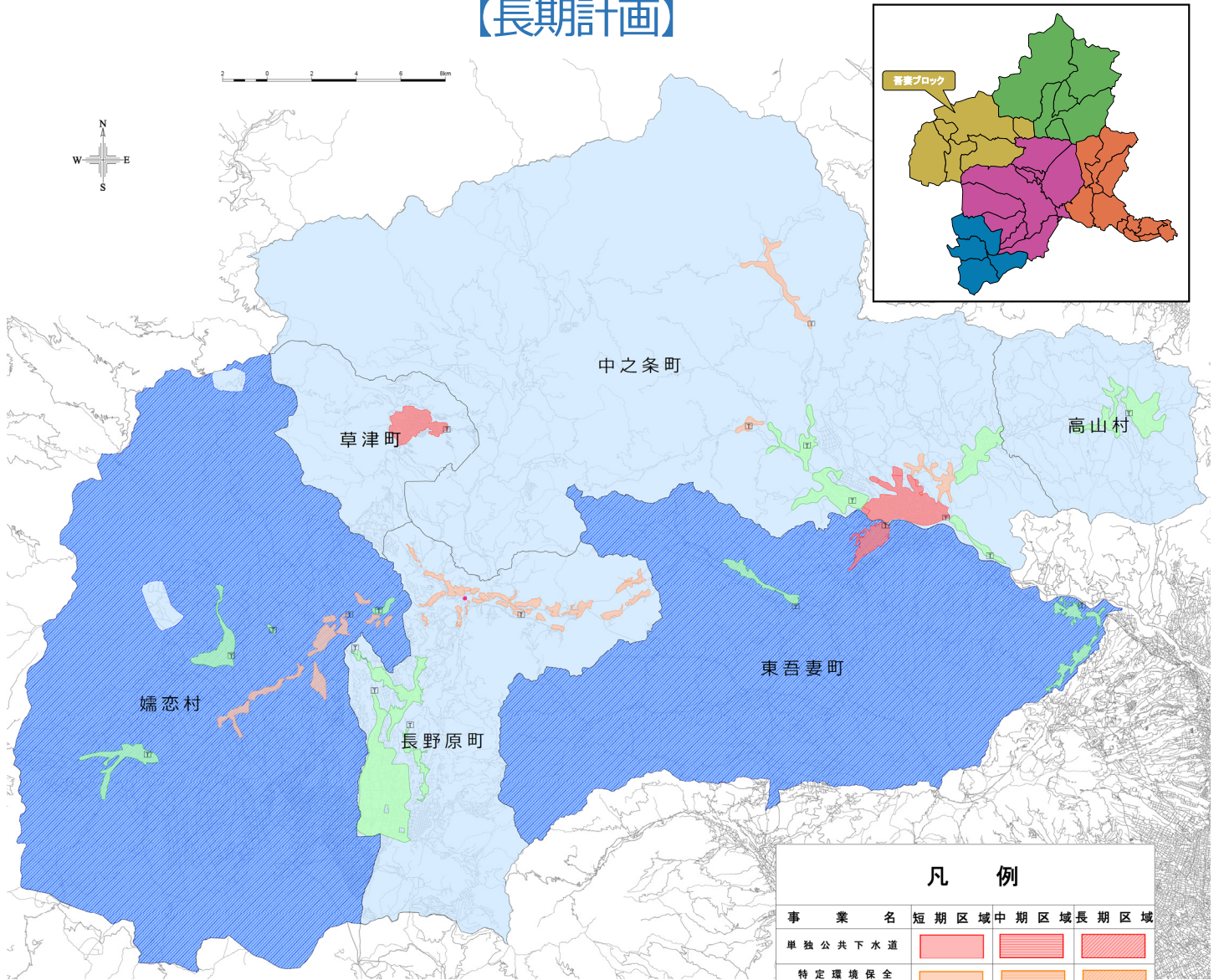


### ③吾妻ブロック 【長期計画】

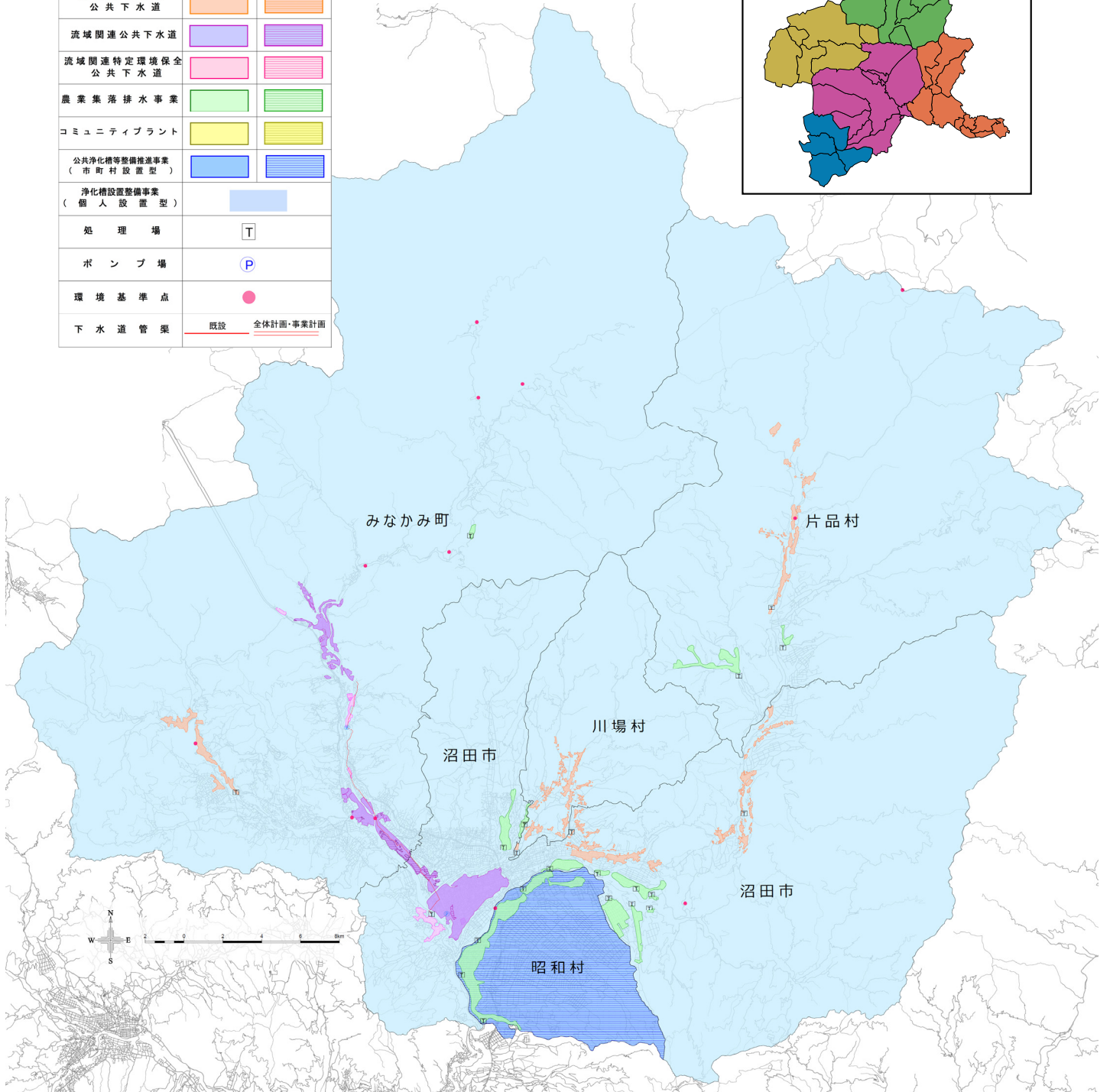
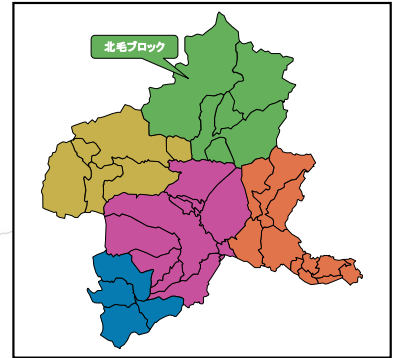


出典：電子地図25000（国土地理院）を加工して作成

凡 例			
事業名	短期区域	中期区域	長期区域
単独公共下水道			
特定環境保全公共下水道			
流域関連公共下水道			
流域関連特定環境保全公共下水道			
農業集落排水事業			
コミュニティプラント			
公共浄化槽等整備推進事業 (市町村設置型)			
浄化槽設置整備事業 (個人設置型)			
処理場			
ポンプ場			
環境基準点			
下水道管渠			
	既設		全体計画・事業計画

## ④北毛ブロック 【中期計画】

凡 例		
事業名	短期区域	中期区域
単独公共下水道		
特定環境保全公共下水道		
流域関連公共下水道		
流域関連特定環境保全公共下水道		
農業集落排水事業		
コミュニティプラント		
公共浄化槽等整備推進事業 (市町村設置型)		
浄化槽設置整備事業 (個人設置型)		
処 理 場		
ポ ン プ 場		
環 境 基 準 点		
下 水 道 管 渠	既設  全体計画・事業計画	

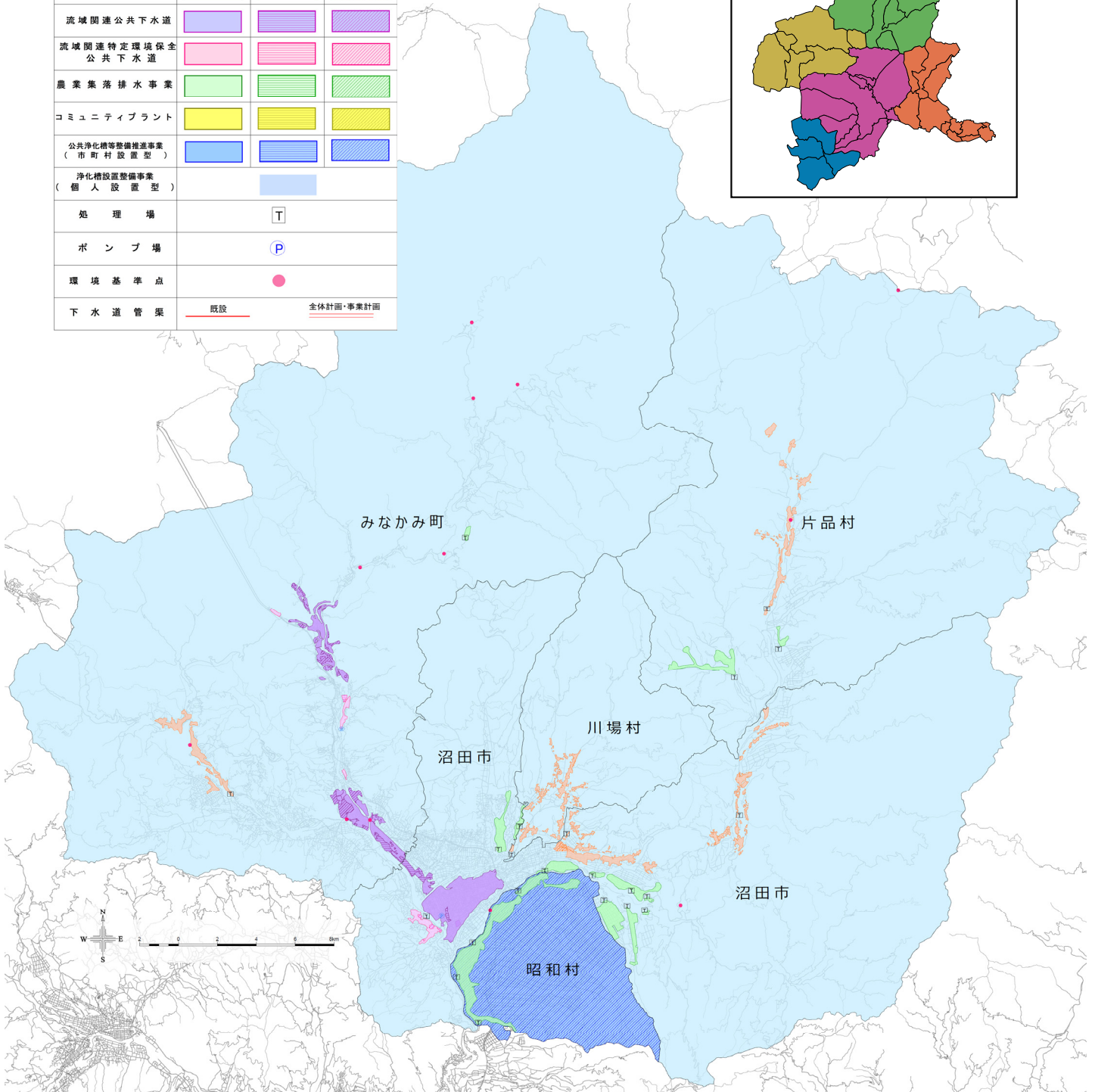
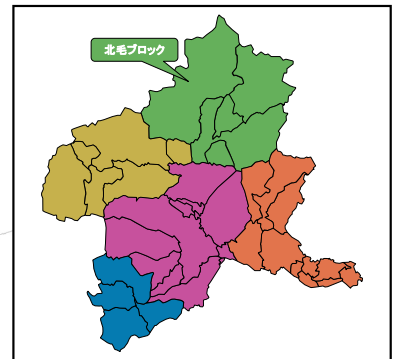


出典：電子地図25000（国土地理院）を加工して作成



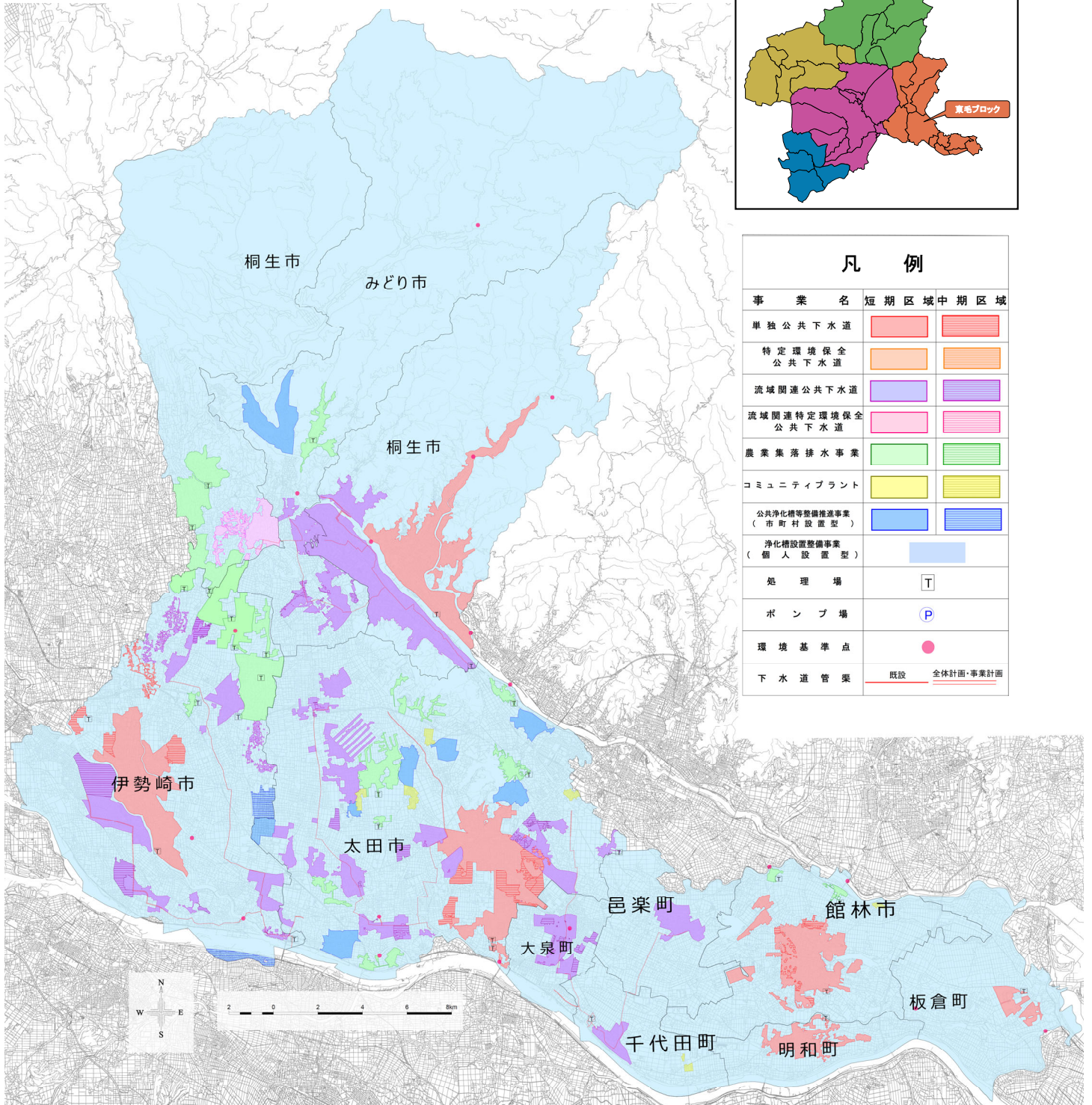
## ④北毛ブロック 【長期計画】

凡 例			
事業名	短期区域	中期区域	長期区域
単独公共下水道			
特定環境保全公共下水道			
流域関連公共下水道			
流域関連特定環境保全公共下水道			
農業集落排水事業			
コミュニティプラント			
公共浄化槽等整備推進事業 (市町村設置型)			
浄化槽設置整備事業 (個人設置型)			
処 理 場			
ポ ン プ 場			
環 境 基 準 点			
下 水 道 管 渠			



出典：電子地図25000（国土地理院）を加工して作成

## ⑤東毛ブロック 【中期計画】

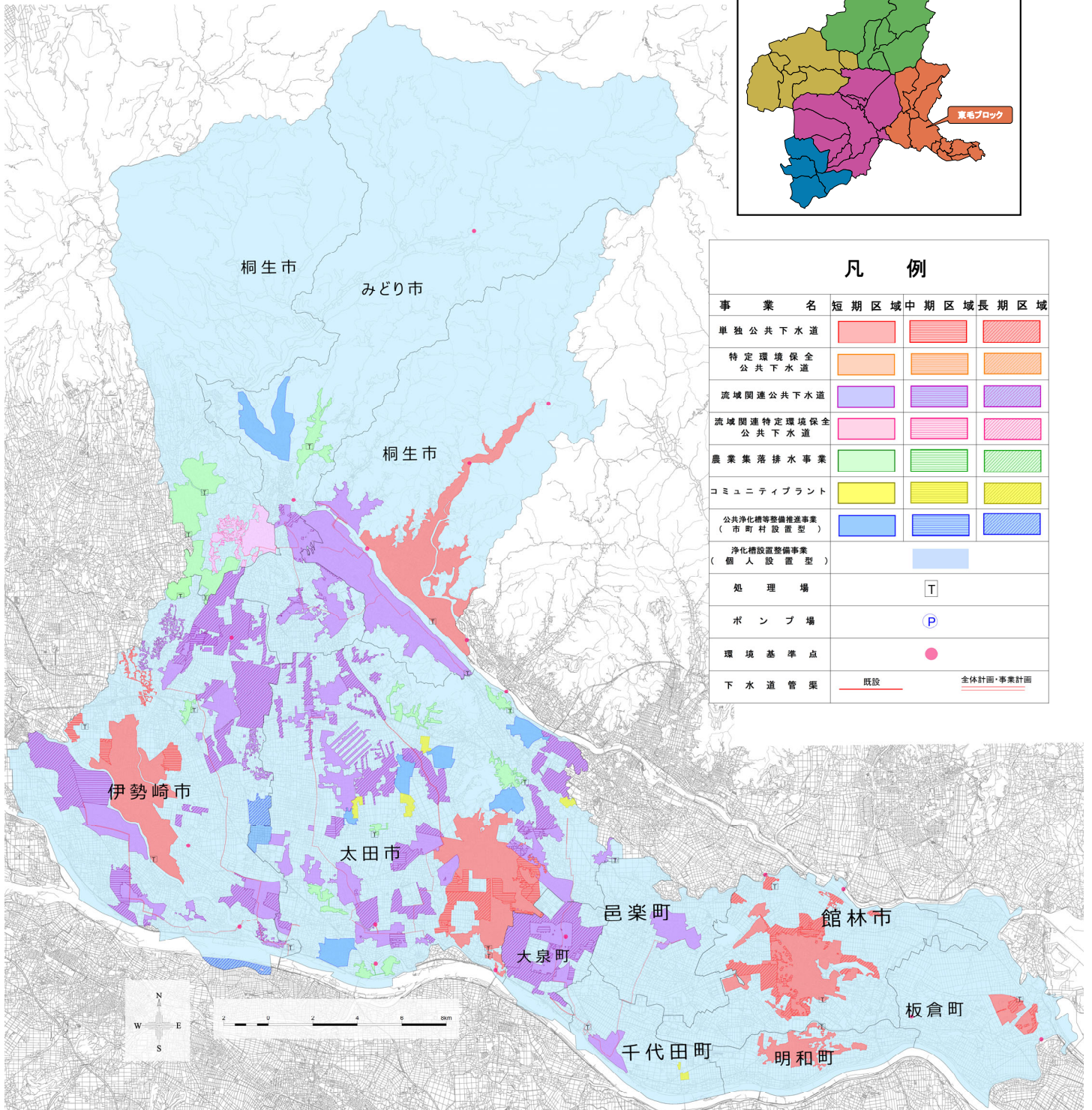


凡 例		
事 業 名	短 期 区 域	中 期 区 域
単独公共下水道		
特定環境保全公共下水道		
流域関連公共下水道		
流域関連特定環境保全公共下水道		
農業集落排水事業		
コミュニティプラント		
公共浄化槽等整備推進事業 (市町村設置型)		
浄化槽設置整備事業 (個人設置型)		
処 理 場		
ポ ン プ 場		
環 境 基 準 点		
下 水 道 管 渠		
	既設	全体計画・事業計画

出典：電子地図25000（国土地理院）を加工して作成



# ⑤東毛ブロック 【長期計画】



出典：電子地図25000（国土地理院）を加工して作成

# 第6章 進行管理

持続可能な事業運営を確保するため、毎年度、各取組の進捗状況を確認し、PDCAサイクル※によるマネジメントを実施します。また、実施にあたっては、市町村と協議・調整を行いながら具体的な取組を推進し、以下に示す重要業績指標(KPI)※により進捗確認を行います。

## 1 PDCAによる進行管理

### ①計画策定(Plan)

持続可能な事業運営を確保するため、関係市町村との協議・調整により、「汚水処理計画(広域化・共同化計画含む)」を策定します。

また、事業実施の評価・検証に基づく計画の見直しに基づき、本計画を改定します。

### ②事業の実施(Do)

「汚水処理計画(広域化・共同化計画含む)」に基づき、ハード対策とソフト対策を実施します。

### ③事業の評価(Check)

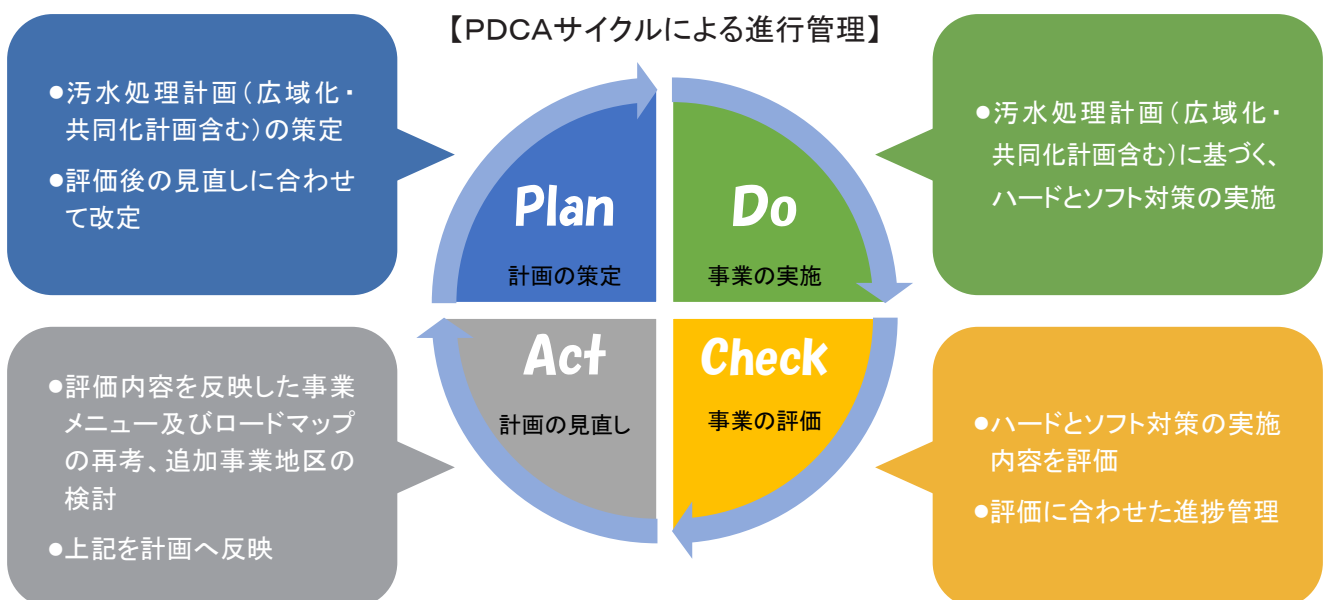
各年度の実施状況を実施市町村から聴取し、関係市町村と協議・調整の上で作成した評価基準に基づき、事業評価を実施します。

また、評価に合わせ、重要業績指標(KPI)に基づく、進捗管理を実施します。

### ④計画の見直し(Act)

過年度の事業評価及び進捗状況を勘案し、関係市町村と協議・調整の上で、事業メニューやロードマップの再検討を実施します。

また、社会情勢の変化や新たな課題に対応するため、5年程度での見直しを基本とします。ただし、進捗管理を行う中で、新たな方針、施策の大幅な変更等により、計画の修正が必要な場合は、随時見直しを行います。





## 2 重要業績指標(KPI)

重要業績指標(KPI)は、次のとおりとする。

### ① 汚水処理人口普及率の目標値

内 容	令和14年度 (目標年度)	整備完了時
汚水処理人口普及率	92.0%	100%

### ② 広域化・共同化の目標値

#### 1) ハード連携

統合内容	令和8年度 (短期計画)	令和14年度 (中期計画)	合 計
汚水処理施設の統廃合	11箇所	5箇所	16箇所

#### 2) ソフト連携

##### ⑦ 勉強会、講習会等の開催実績

群馬県汚水処理促進協議会を通じ、関係法令及び予算・補助制度などを中心に勉強会・講習会等を年間3回以上開催する。(令和8年度までに12回開催する)

##### ⑧ 災害協定の締結実績

被災時において、下水道関連団体等(日本下水道管路管理業協会)との復旧支援体制を構築するため、県内5ブロックのうち、令和8年度末までに下水道事業実施の4ブロック(県央、吾妻、北毛、東毛)で下水道管路復旧支援協定を締結する。

## 参考資料

	用語	解説
ア 行	汚水処理施設 おすいしよりしせつ	下水道、農業集落排水、その他集合処理説、合併処理浄化槽など、生活排水を浄化する管渠・処理施設の総称のことです。
	汚水処理 人口普及率 おすいしより じんこうふきゆうりつ	その自治体の中で、下水道、農業集落排水、コミュニティプラントの施設を利用できる区域の定住人口と、合併処理浄化槽の利用人口の合計のことを汚水処理人口といいます。 汚水処理人口普及率は、全国的に使われている汚水処理施設の普及度合いを示す指標のことで、次の式で算出します。 汚水処理人口普及率(%) = 汚水処理人口 ÷ 自治体の総人口 × 100
	汚濁負荷量 おたくふかりょう	陸域から河川や海等の水環境に、単位時間に排出される汚濁物質の重量のことです。単位はt(トン) / 日が多く使われます。
カ 行	合併処理浄化槽 がっぺいしよりじょうかそう	生活排水を、各家庭に設置された浄化槽と呼ばれる水槽内で微生物の働きを利用して浄化する汚水処理施設のこと、環境省が所管しています。 下水道に近い能力があり、下水道や農業集落排水が普及していない人口が散在する地域の汚水処理施設として、各戸に設置される施設のことです。 これに対して、し尿だけを処理する単独処理浄化槽がありますが、平成12年の浄化槽法改正によって、新設は原則できないことになり、既に設置されている単独処理浄化槽は合併処理浄化槽への転換が求められています。
	下水道 げすいどう	下水(生活排水、工場排水、雨水等)を排除するために設けられた管渠や汚水を処理する施設のことを、広く「下水道」と呼ぶことがあります。 法制度上では下水道法で定義される、公共下水道、特定環境保全公共下水道及び流域下水道の総称のことで、国土交通省が所管しています。 本計画でいう下水道は、下水道法で定義する下水道です。
	広域化・共同化 こういきか・きょうどうか	複数の市町村等の枠を超えて、施設や処理区域の統合、下水汚泥の共同処理、維持管理業務の共同化などを行うことです。 広域化・共同化により、スケールメリットを生かして効率的な管理を可能とする有効な手法の一つです。
	コミュニティプラント	住宅団地などからの生活排水を処理するための、市町村が設置・管理する小規模な汚水処理施設のこと、環境省が所管しています。



	用語	解説
サ 行	集合処理 しゅうごうしより	<p>汚水処理施設のうち、計画した区域内の複数の家庭・事業所等から排出される生活排水を集めて処理する施設及びその方式のことで、下水道、農業集落排水、コミュニティプラントがあります。</p> <p>これに対して、生活排水を個別に処理するものは個別処理といい、合併処理浄化槽に限定されています。</p>
	終末処理場 しゅうまつしよりじょう	<p>下水処理場のことを下水道法で終末処理場と呼びます。集合処理の排水を、主に微生物の働きを利用して汚れを除去し、きれいにした水を河川等に流す施設です。</p> <p>除去した汚れは汚泥といい、多くは肥料、燃料等に加工して有効利用していますが、産業廃棄物として処分するものもあります。</p>
	重要業績指標 (KPI) じゅうようぎょうせきしひょう (ケーピーアイ)	<p>目標達成をするための過程において、その達成度を追跡するために設定する指標のことで、評価指標を目安にすることで、目標の実現に向けた進捗状況を把握することができます。</p> <p>KPIはKey Performance Indicatorの略称です。</p>
	処理区 しよりく	<p>下水道や農業集落排水などの集合処理において、その処理場で処理する污水を集める区域のことで、</p>
	生活排水 せいかつはいすい	<p>家庭や事業所から排出される污水のことで、</p> <p>生活排水は、し尿（人間の排泄物）と、それ以外の生活雑排水（風呂、台所、洗濯等）に区分することができます。</p>
ナ 行	農業集落排水 のうぎょうしゅうらくはいすい	<p>農用地や農業振興地域における農業用水と公共用水域の保全及び農村生活環境の改善を図ることを目的に、原則として処理対象人口が概ね1,000人以下の規模を対象とする汚水処理施設のことで、農林水産省が所管しています。</p>
ハ 行	PDCA サイクル ピーディーシーエーサイクル	<p>PDCAとはPlan（計画）、Do（実行）、Check（評価）、Action（改善）の頭文字を取ったもので、計画から見直しまでを1サイクルとし、何度もサイクルを繰り返して目標の達成や業務改善などを行うセルフマネジメントの方法です。</p>
	ベストミックス	<p>下水道、農業集落排水、合併処理浄化槽などの汚水処理施設がそれぞれの特徴を生かし、地域の地形や集落の状況などに適切に対応できるよう、汚水処理施設配置の組み合わせを行うことです。</p>



## 群馬県汚水処理計画

令和5年3月発行

発行：群馬県

編集：県土整備部下水環境課

〒371-8570 前橋市大手町 1-1-1

電話：027-226-3687 FAX：027-223-1214

E-mail：gesui@pref.gunma.lg.jp

表紙写真

県央：利根川（前橋市）

西毛：神流川（藤岡市）

吾妻：ハツ場ダム（長野原町）

北毛：尾瀬（片品村）

東毛：多々良沼（館林市・邑楽町）